

**UCHWAŁA NR XXXV/248/2022
RADY GMINY TARNAWATKA**

z dnia 30 września 2022 r.

w sprawie zatwierdzenia „Planu Odnowy Miejscowości Tarnawatka na lata 2022-2030”

Na podstawie art. 18 ust. 2, pkt 6 ustawy z dnia 8 marca 1990 r. o samorządzie gminnym (t.j. Dz. U. z 2022 r. poz. 559 z późn. zm.) Rada Gminy Tarnawatka uchwala, co następuje:

§ 1. Zatwierdza się „Plan Odnowy Miejscowości Tarnawatka na lata 2022-2030” stanowiący załącznik do niniejszej uchwały.

§ 2. Wykonanie uchwały powierza się Wójtowi Gminy Tarnawatka.

§ 3. Uchwała wchodzi w życie z dniem podjęcia.

Przewodnicząca Rady Gminy

Kazimiera Mańdziuk

**Załącznik do Uchwały
nr XXXV/248/2022
Rady Gminy Tarnawatka
z dnia 30 września 2022 roku**

PLAN ODNOWY MIEJSCOWOŚCI

TARNAWATKA

NA LATA 2022-2030

Spis treści

1. Wprowadzenie.....	4
2. Charakterystyka miejscowości, w której będzie realizowana operacja.	5
2.1. Położenie miejscowości i przynależność administracyjna.....	5
2.2. Powierzchnia i liczba ludności.....	7
2.3. Historia miejscowości Tarnawatka	9
2.4. Układ przestrzenny miejscowości Tarnawatka	21
3. Inwentaryzacja zasobów służących odnowie miejscowości	24
3.1. Zasoby przyrodnicze	24
3.2. Dziedzictwo kulturowe	37
3.3. Obiekty i tereny	41
3.4. Infrastruktura społeczna	44
3.5. Infrastruktura techniczna.....	45
3.6. Gospodarka i rolnictwo	45
3.7. Kapitał społeczny i ludzki	46
4. Ocena mocnych i słabych stron miejscowości, w której będzie realizowana operacja.	47
5. Opis i charakterystyka obszarów o szczególnym znaczeniu dla zaspokajania potrzeb mieszkańców, sprzyjających nawiązywaniu kontaktów społecznych, ze względu na ich położenie oraz cechy funkcjonalno-przestrzenne.....	49
6. Opis planowanych zadań inwestycyjnych i przedsięwzięć aktywizujących społeczność lokalną w okresie co najmniej 7 lat od dnia przyjęcia planu odnowy miejscowości, w kolejności wynikającej z przyjętych priorytetów rozwoju miejscowości z podaniem szacunkowych kosztów ich realizacji.	51
6.1. Plan działania	51
6.2. Opis zadań do realizacji oraz ich uzasadnienie (cel).....	52
6.3. Odbiorcy planu odnowy miejscowości	63
6.4. Oczekiwane rezultaty	63
6.5. Koszt realizacji zadań.....	69
6.6. Harmonogram realizacji zadań.....	74
7. Wdrażanie i monitorowanie planu	77
8. Podsumowanie	78

Wstęp

Rozwój i odnowa obszarów wiejskich to jedno z kluczowych wyzwań, jakie stoją przed Polską w okresie integracji z Unią Europejską. Zasadniczym jej celem jest wzmocnienie działań służących zmniejszaniu istniejących dysproporcji i różnic w poziomie rozwoju obszarów wiejskich w stosunku do terenów miejskich.

Plan Odnowy Miejscowości jest jednym z najważniejszych elementów odnowy wsi, jej rozwoju oraz poprawy warunków pracy i życia mieszkańców. Sporządzenie i uchwalenie takiego dokumentu stanowi niezbędny warunek przy aplikowaniu o środki finansowe w ramach „Programu Rozwoju Obszarów Wiejskich”, jak również stanowić będzie wytyczne dla władz Gminy Tarnawatka przy opracowaniu kierunków rozwoju miejscowości Tarnawatka.

Celem działania Programu Rozwoju Obszarów Wiejskich jest poprawa konkurencyjności rolnictwa, zrównoważone zarządzanie zasobami naturalnymi i działania w dziedzinie klimatu oraz zrównoważony rozwój terytorialny obszarów wiejskich oraz poprawa jakości życia na obszarach wiejskich poprzez zaspokojenie potrzeb społecznych i kulturalnych mieszkańców wsi oraz promowanie obszarów wiejskich.

Działania w zakresie Programu Rozwoju Obszarów Wiejskich umożliwiają rozwój tożsamości społeczności wiejskiej, zachowanie dziedzictwa kulturowego i specyfiki obszarów wiejskich oraz wpłyną na wzrost ich atrakcyjności turystycznej i inwestycyjnej.

W ramach działań objętych Programem Rozwoju Obszarów Wiejskich pomocą finansową zostaną objęte projekty dotyczące:

1. budowy, przebudowy, remontu lub wyposażenia obiektów:
 - a) pełniących funkcje publiczne, społeczno-kulturalne, rekreacyjne i sportowe,
 - b) służących promocji obszarów wiejskich, w tym propagowaniu i zachowaniu dziedzictwa historycznego, tradycji, sztuki oraz kultury,
2. kształtowania obszaru przestrzeni publicznej;
3. budowy remontu lub przebudowy infrastruktury związanej z rozwojem funkcji turystycznych, sportowych lub społeczno-kulturalnych;
4. zakupu obiektów charakterystycznych dla tradycji budownictwa w danym regionie, w tym budynków będących zabytkami, z przeznaczeniem na cele publiczne;
5. odnawiania, eksponowania lub konserwacji lokalnych pomników historycznych, budynków będących zabytkami lub miejsc pamięci;
6. kultywowania tradycji społeczności lokalnej oraz tradycyjnych zawodów.

Obszarem realizacji Planu Odnowy Miejscowości Tarnawatka jest obszar tej miejscowości.

Niniejsze opracowanie zawiera charakterystykę miejscowości, inwentaryzację zasobów służącą ujęciu stanu rzeczywistego, analizę SWOT czyli mocne i słabe strony miejscowości, planowane kierunki rozwoju, przedsięwzięcia wraz z szacunkowym kosztorysem i harmonogramem działań.

Plan Odnowy Miejscowości Tarnawatka to dokument, który określa strategię działań w sferze społeczno-gospodarczej na lata 2022-2030.

Niniejszy plan jest planem otwartym stwarzającym możliwość aktualizacji w zależności od potrzeb społecznych i uwarunkowań finansowych. Oznacza to, że mogą być dopisywane nowe zadania, a także to, że może zmienić się kolejność ich realizacji w zależności od uruchomienia i dostępu do funduszy, w tym funduszy UE.

1. Wprowadzenie

Uwarunkowania Planu Odnowy Miejscowości polegają na tym, że ma on zdecentralizowany, lokalny charakter, obejmuje ograniczony teren jednej miejscowości i przygotowywany jest (przy udziale przedstawicieli gminy) z inicjatywy i przez mieszkańców miejscowości.

Specyfika planu polega na tym, że jest on ukierunkowany na zagadnienia cywilizacyjno-kulturowe, koncentruje się na prostych, lokalnych przedsięwzięciach, które prowadzić mają do poprawy standardu i jakości życia mieszkańców. Ma charakter zarówno mniej gospodarczy jak też pro-społeczny i pro-kulturowy charakter. I dzięki temu może stanowić doskonałe uzupełnienie strategii rozwoju całej gminy.

Celem planu jest podtrzymanie lub odtworzenie atrakcyjności wsi jako miejsca zamieszkania i zaplanowanie oraz przeprowadzenie tego w sposób dostępny, oczekiwany i popierany oraz wykonalny dla lokalnej społeczności. Jest to szczególnie ważne w dzisiejszej sytuacji, gdy miasta oferują konkurencyjną alternatywę zamieszkania, a rolnictwo traci swą atrakcyjność jako źródło utrzymania, co prowadzi m.in. do migracji młodych ludzi, szczególnie tych lepiej wykształconych ze wsi do miasta.

Idea odnowy wsi wyrasta z przekonania, że odnowiona, doinwestowana i ożywiona kulturowo wieś odzyska swoją atrakcyjność jako miejsce zamieszkania, zapewni swoim mieszkańcom godziwy standard i jakość życia oraz zdoła zatrzymać młodzież na miejscu. Niejako „mini-miasto”, wysoko zurbanizowana i konkurująca z ośrodkami miejskimi bogactwem oferty, ale właśnie jako „nowa wieś”, nowoczesna, lecz ceniąca i zachowująca swój wiejski charakter i kulturową specyfikę.

Plan Odnowy ma więc charakter „planu małych kroków”, ale w kierunku wielkich celów. Małych kroków, które podejmowane przez mieszkańców przy finansowym i organizacyjnym wsparciu gminy doprowadzić mają do trwałej poprawy miejscowych warunków życia.

Korzyści wynikające z posiadania Planu Odnowy:

1. Plan umożliwia efektywne gospodarowanie zasobami takimi, jak środowisko, ludzie, infrastruktura i środki finansowe.
2. Zapisanie tego procesu w formie dokumentu umożliwia stałą ocenę postępów i korygowanie błędów przez wszystkich członków społeczności lokalnej.
3. Dokument umożliwia zaangażowanie władz lokalnych oraz mieszkańców w planowanie swojej przyszłości. Uwzględnienie różnych opinii, pomysłów i koncepcji często wymaga consensusu. Osiągnięty na drodze otwartej dyskusji pozwala na wypracowanie strategii, z którą będzie identyfikowała się społeczność lokalna.
4. Tworzenie Planu Odnowy sprzyja realistycznej ocenie mocnych i słabych stron miejscowości a przez to przyjrzenie się możliwościom oraz potencjalnym problemom, które mogą się pojawić w przyszłości. W ten sposób można uniknąć wielu trudności.

Podstawą tworzenia Planu Odnowy jest zdanie sobie sprawy z lokalnych zasobów i potencjałów, zmobilizowanie ich, zainwestowanie w rozwój i stworzenie systemu działań partnerskich tak, aby uzyskać efekt żywiołowego przyrastania inicjatyw i kumulowania się ich skutków.

Projekt wprowadzonych do Planu zadań powstał w oparciu o wytyczne środowiska lokalnego i konsultacji społecznych.

2. Charakterystyka miejscowości, w której będzie realizowana operacja.

2.1. Położenie miejscowości i przynależność administracyjna

Miejscowość Tarnawatka jest jedną z 15 miejscowości wyodrębnionych w podziale administracyjnym gminy Tarnawatka, położonej w południowo-wschodniej części województwa lubelskiego, w powiecie tomaszowskim.

Rys. 1 Gmina Tarnawatka na tle powiatu tomaszowskiego



Źródło: Opracowania własne

Siedziba gminy – Tarnawatka, malownicza miejscowość, położona przy trasie Tomaszów Lubelski – Zamość, o której pisał Jan Tyszkiewicz, syn ostatniego właściciela, iż jest „stolicą Polski” znajduje się w odległości:

- 10 km od siedziby powiatu - Tomaszowa Lubelskiego,
- 26 km od - stolicy dawnego województwa zamojskiego, stolicy subregionu - Zamościa,
- 116 km od stolicy województwa lubelskiego - Lublina.

Powiat tomaszowski, którego częścią jest Gmina Tarnawatka, leży w południowo – wschodniej części województwa lubelskiego przy granicy z Ukrainą. W Hrebennem funkcjonuje przejście graniczne z Ukrainą, drogowe i kolejowe. Powiat obejmuje swoim obszarem Roztocze Środkowe, część Roztocza Południowego, Pobuże i część Wyżyny Lubelskiej (Grzędę Sokalską i Padół Zamojski). Zajmuje on powierzchnię 1 488 km², zamieszkuje w nim około 88 tys. osób.

Pod względem administracyjnym powiat dzieli się na 13 gmin, w tym na gminę miejską Tomaszów Lubelski i gminy miejsko-wiejskie (Tyszowce, Łaszczów i Lubycza Królewska). Gminy podzielone są na 218 sołectw obejmujących swoim zasięgiem 270 miejscowości.

Rys. 2 Gmina Tarnawatka na tle województwa lubelskiego



Źródło: Opracowania własne

W podziale geograficznym teren gminy położony jest na pograniczu dwóch jednostek fizjograficznych. Przeważająca część zachodnia położona jest na Rostoczu Środkowym, tzw. Tomaszowskim, część wschodnia natomiast na Grzędzie Sokalskiej. Przeważają tereny pagórkowate. Zbocza dolin są zwykle krótkie i strome. Przez znaczną część południowego obszaru gminy przebiega rozległe obniżenie terenu źródłiskowego odcinka rzeki Wieprz. Maksymalne wzniesienie występuje w miejscowości Tarnawatka (325 m n.p.m.)¹.

Gmina zajmuje powierzchnię 82,9 km² i jest podzielona na 14 sołectw: Dąbrowa Tarnawacka, Huta Tarnawacka, Kłocówka, Kunówka, Niemirówek, Niemirówek-Kolonia, Pańków, Pauczne, Podhucie, Sumin, Tarnawatka, Tarnawatka-Tartak, Tymin, Wieprzów (składająca się z dwóch miejscowości Wieprzów Ordynacki i Wieprzów Tarnawacki).

Kluczowe znaczenie strategiczne dla Tarnawatki ma położenie przy drodze krajowej nr 17 (Warszawa-Garwolin-Lublin-Zamość-Tomaszów Lubelski-Hrebenne) o oznaczeniu transeuropejskim E372. Droga ta stanowi jedno z dwóch głównych połączeń Polski, a szerzej patrząc — Unii Europejskiej z Ukrainą. Docelowo ważniejszą drogą będzie autostrada A2, lecz najkrótsze połączenie z północnej i centralnej Polski (w tym z Warszawy) do Lwowa prowadzi przez Tarnawatkę.

Dwa zdecydowanie najważniejsze dla Tarnawatki ośrodki miejskie, z którymi gmina powiązana jest administracyjnie i gospodarczo, to Zamość i Tomaszów Lubelski. Z tymi miastami Tarnawatka ma bardzo dobre połączenie komunikacyjne drogą krajową nr 17. Pierwszy z nich, to stolica subregionu i dawnego województwa, drugi — stolica powiatu. Zamość — stolica subregionu — jest oddalony od Tarnawatki o 26 km. Liczy około 68 000 mieszkańców. Należy zauważyć, że subregion zamojski jest słaby gospodarczo nawet na tle ogólnie słabego województwa lubelskiego.

¹ Źródło <http://powiat-tomaszowski.com.pl>

Rys. 3 Mapa Gminy Tarnawatka



Źródło: www.powiat-tomaszowski.com.pl

2.2. Powierzchnia i liczba ludności

Powierzchnia

Powierzchnia całej Gminy Tarnawatka wynosi 8286 ha – dane w oparciu o ewidencję gruntów prowadzoną przez Starostwo Powiatowe w Tomaszowie Lubelskim dla Głównego Urzędu Geodezji i Kartografii w Warszawie.²

Liczba ludności

Tabela 1 Liczba ludności oraz szacunkowa liczba gospodarstw domowych w poszczególnych miejscowościach Gminy Tarnawatka

Lp.	Nazwa miejscowości	Liczba ludności stan na 31.08.2022 ³	% udział w gminie	Liczba gospodarstw domowych	% udział w gminie
1	Dąbrowa Tarnawacka	81	2,06	29	2,21
2	Huta Tarnawacka	186	4,74	40	3,05
3	Kłocówka	114	2,90	43	3,28
4	Kunówka	88	2,24	30	2,29

² Dane na podstawie zestawienia zbiorczego według stanu na dzień 01.01.2022 rok.

³ Zameldowani na pobyt stały i czasowy wg. ewidencji ludności

5	Niemirówek	142	3,62	46	3,51
6	Niemirówek-Kolonia	237	6,04	75	5,73
7	Pańków	233	5,93	73	5,57
8	Pauczne	125	3,18	37	2,82
9	Podhucie	87	2,22	32	2,44
10	Sumin	214	5,45	70	5,42
11	Tarnawatka	872	22,15	314	23,98
12	Tarnawatka-Tartak	789	20,09	289	22,06
13	Tymin	255	6,49	65	4,97
14	Wieprzów Ordynacki	312	7,95	166	12,67
15	Wieprzów Tarnawacki	194	4,94		
Razem gmina		3929	100	1181	100

Jak wynika z powyższej tabeli miejscowość Tarnawatka jest największą co do liczby mieszkańców miejscowością w gminie. Charakteryzuje się także znacznym przyrostem naturalnym oraz w porównaniu z innymi miejscowościami powstaje tu corocznie dość duża ilość nowych domów mieszkalnych. Większą dynamikę rozbudowy miejscowości można zauważyć jedynie w Tarnawatce-Tartaku oraz Wieprzowie zarówno Ordynackim jak i Tarnawackim

Tabela 2 Liczba ludności na poszczególnych ulicach miejscowości Tarnawatka

Lp.	Nazwa ulicy	Liczba ludności stan na 31.08.2022 ⁴	% udział w miejscowości
1	Jasna	190	21,84
2	Kamienna	43	4,93
3	Kasztanowa	63	7,22
4	Kniazie	12	1,37
5	Kościelna	2	0,23
6	Księdza Boguty	132	15,13
7	Lubelska	32	3,66
8	Parkowa	190	21,78
9	Północna	75	8,60
10	Szkolna	30	3,44
11	Wichrowa	4	0,45
12	Wola	99	11,35
Razem gmina		872	100

Źródło danych: ewidencja ludności Gminy Tarnawatka

⁴ Zameldowani na pobyt stały wg. ewidencji ludności

2.3. Historia miejscowości Tarnawatka

Czasy najdawniejsze

Najstarsze znalezione ślady osadnictwa ludzkiego z terenu gminy Tarnawatka pochodzą z neolitu - młodszej epoki kamienia z początków V tys. p.n.e., kiedy to na te tereny dotarły pierwsze grupy ludzkie, których kulturę, a przede wszystkim gospodarkę określa się jako tą, która przyniosła „rewolucję neolityczną” wpływającą ze strefy naddunajskiej. Ludzie ci prowadzili osiadły tryb życia, budowali wielkie domy, uprawiali ziemię i hodowali zwierzęta oraz polowali. Wprowadzili do użytku codziennego naczynia wykonane z gliny i narzędzia z krzemienia oraz kamienia. Od sposobu zdobienia naczyń falistym ornamentem osadników tych określa się mianem kultury ceramiki wstęgowej rytej. Przedstawicielem tej epoki w dziejach są między innymi znaleziska w miejscowości Tarnawatka oraz pobliskiej miejscowości Sumin.

Kolejno, dzięki przybyszom z południa, wytwarza się kultura lubelsko - wołyńskiej ceramiki biało malowanej - stanowisko archeologiczne w Tarnawatce (duża osada). Ludność zamieszkująca ten teren nadal prowadziła osiadły tryb życia budując wielkie domy, uprawiając ziemię i hodując zwierzęta. Jako pierwsi poznali oni właściwości miedzi, produkując z niej ozdoby oraz podstawowe narzędzia. Nosili oni również charakterystyczne amulety ze zwierzęcych zębów, broniące przez bronią. Okres ten charakteryzuje się liczną ceramiką, malowaną i zdobioną barwnikami w geometryczne wzory. Pochówki zmarłych odbywały się wedle obrządku szkieletowego, polegającego na chowaniu zmarłych w pozycji skurczonej na prawym lub lewym boku.

Ok. roku 3900 - 3700 p.n.e. na teren gminy docierają nowi przybysze reprezentujący tzw. kulturę pucharów lejkowatych. Okres ten reprezentuje ludność rolnicza, posługująca się radłem (sprężajem) zaprzężonym w woły oraz hodująca bydło, konie i trzodę chlewną. Ludność tego okresu eksplorowała również złoża krzemienia, produkując z niego narzędzia. Zнали oni również tkactwo, obróbkę kamienia, poroża i kości. Techniki ciesielskie i wiedza budowlana zezwalała na budowę chałup o ścianach oblepionych gliną i spichlerzy w kształcie dzwonu, rytych w glinianym podłożu. W gminie Tarnawatka znaleziono bogate pozostałości z tego okresu na terenie stanowisk w Tarnawatce, Niemirówku-Kolonii oraz Suminie.

Okolo połowy III tysiąclecia w miejsce kultury pucharów lejkowatych pojawia się ludność zajmująca się wędrownym wypasem bydła. Ze względu na ówczesne wyroby w postaci baniastych naczyń pokrytych ornamentem odcisniętym za pomocą sznura, epoka ta nosi nazwę kultury amfor kulistych. W grobach pojawiły się pierwsze ozdoby z bursztynu i kościste amulety w formie litery „T”. Wytworzył się w tym okresie ciekawy zwyczaj łączenia pochówków ludzkich i bydłych. Przykładami na terenie gminy są znaleziska na stanowisku w Suminie.

Kolejnym etapem rozwoju osadnictwa jest krańcowy okres neolitu - kultura ceramiki sznurowej, pojawiający się wraz z ludnością przybyłą ze wschodu w okresie 2600 - 2500r. p.n.e. Kultura ta charakteryzowała się zdobieniem baniastych amfor i pucharów liniami odcisniętych sznurów. Typowym narzędziem i bronią tej ludności były łódkowate kamienne toporki oraz łuki. Główna gałąź gospodarki rozwijająca się w tym okresie to hodowla bydła i koni, co wiązało się z częstym przemieszczaniem. Rozwijało się wówczas również pasterstwo, łowiectwo i zbieractwo. Koczownicy - pasterze kultury ceramiki sznurowej chowali zmarłych pod kurhanami,

Kolejny etap w dziejach to epoka wczesnego brązu, jest to przełom III i II tysiąclecia p.n.e., charakteryzujący się mieszanymi grupami kulturowymi, będącymi zalążkami grup etnicznych o szerszym zasięgu.

Na terenie gminy Tarnawatka wyróżniono jedynie kulturę trzciniecką, reprezentowaną przez stanowiska archeologiczne w miejscowości Tarnawatka oraz Sumin.

Na terenie całej gminy jest również wiele niezidentyfikowanych, przypisanych kulturowo stanowisk z okresu wczesnego brązu.

Bardzo duży materiał pradziejowy odkryto w związku z występowaniem na tych ziemiach kultury łużyckiej - epoki brązu, z okresu ok. r. 1200 - 400 p.n.e.- stanowiska w Tarnawatce, Niemirówku-Kolonii. Ta prasłowiańska kultura powszechnie użytkowała wyroby z brązu oraz stosowała ciałopalne pochówki. Pozostałości archeologiczne to fragmenty półziemianek.

Kolejne osadnictwo pojawia się na tym terenie we wczesnym średniowieczu. Począwszy od wieku VIII n.e. omawiane tereny zostają zasiedlone przez ludność słowiańską. Rozpoczyna się okres

stabilizacji osadniczej trwającej do XIII w. znajduje to potwierdzenie w odnalezionych stanowiskach z terenu całej gminy. Dogodne warunki naturalne, sprzyjały rozwojowi osadnictwa. W osadach występowały zapewne budynki mieszkalne, naziemne o konstrukcji zrębowej lub słupowe - plecionkowej, ziemianki lub półziemianki. Budynkom mieszkalnym towarzyszyły budynki gospodarcze i jamy zasobowe.

Bardzo bogatym i ciekawym przykładem dziedzictwa kulturowego są ślady założenia obronnego „Zamczysko” w Niemirówku. Zlokalizowane jest ono na łąkach w dolinie Wieprza, ok. 700 m na południe od zabudowań osady w kierunku miejscowości Tarnawatka. Jest to niewielkie, owalne wzniesienie. Według tradycji istniał tu zamek wzniesiony za Kazimierza Wielkiego. Jeszcze na początku XX w. czytelne były ślady założenia obronnego i resztki fundamentów, które rozebrano w latach 60-tych XX wieku pod budowę drogi. Obecnie wzgórze jest uprawiane. W wyniku badań archeologicznych stwierdzono, że wzniesienie było adaptowane na budowlę zamkową, odkryto tu również wczesnośredniowieczne cmentarzysko szkieletowe, zachowane częściowo, ze względu na zabudowania wiejskie.

Pierwsze wzmianki o miejscowości⁵

Miejscowość została założona na prawie wołoskim pod koniec XV lub na początku XVI wieku. W 1507 roku wieś występowała jako Wola Tarnawacka, później jako Wolica, a w 1531 roku jako Tarnawatka na terenie starostwa bełskiego.⁶ W roku 1531 we wsi było 3 i $\frac{3}{4}$ łana użytków, natomiast w 1578 roku 6 i $\frac{3}{8}$ łana użytków, 16 zagrodników z ziemią, 19 komorników i cerkiew.⁷ Według lustracji z 1564 roku było w Tarnawatce 24 kmieci siedzących na półłankach i 1 na ćwierćłanku oraz 1 półłanek pusty, 16 zagrodników z ziemią, karczmarz, młyn z ziemią, tywon oraz 11 bartników i folwark.⁸ Wieś od początku wchodziła w skład starostwa bełskiego. Z czasem utworzono odrębne starostwo tarnawackie, w skład którego wchodziły: Tarnawatka, Pańków, Werechanie, Wieprzów, Majdan Zielony, Łuszczacz oraz Majdan Wielki i Majdan Mały. Do połowy lat 80-tych XVIII wieku starostwo tarnawackie było w dzierżawie Zamoyskich.

Po I rozbiórce Polski Austriacy skonfiskowali dobra tarnawackie. Dobra tarnawackie w latach 1724-1777 były we władaniu hrabiego Tadeusza Dzieduszyckiego. W 1812 roku w wyniku działań objął je syn Tadeusza – Józef Dzieduszycki. W 1897 roku dobra przeszły na Miączyńskich, którzy sprzedali je w 1900 roku Janowi i Elżbiecie z Krasińskich Tyszkiewiczom na stałe zamieszkującym w Wace. Dobrami Tarnawatka zarządzał do 1903 roku Stanisław Pietraszkiewicz a później Wacław Giżycki. Po śmierci Jana Tyszkiewicza w 1903 roku majątek został podzielony pomiędzy dzieci. Wówczas córka Zofia, później żona Włodzimierza Czartoryskiego otrzymała między innymi z dóbr Tarnawatka: folwark Pańków i lasy w obrębie Szura, natomiast syn Władysław pozostałe dobra Tarnawatka i folwark w Sumieniu.⁹

⁵ Niedźwiedź J, Leksykon historyczny miejscowości dawnego województwa zamojskiego, Oficyna wydawnicza „Kresy”, Zamość 2003, s. 517-519.

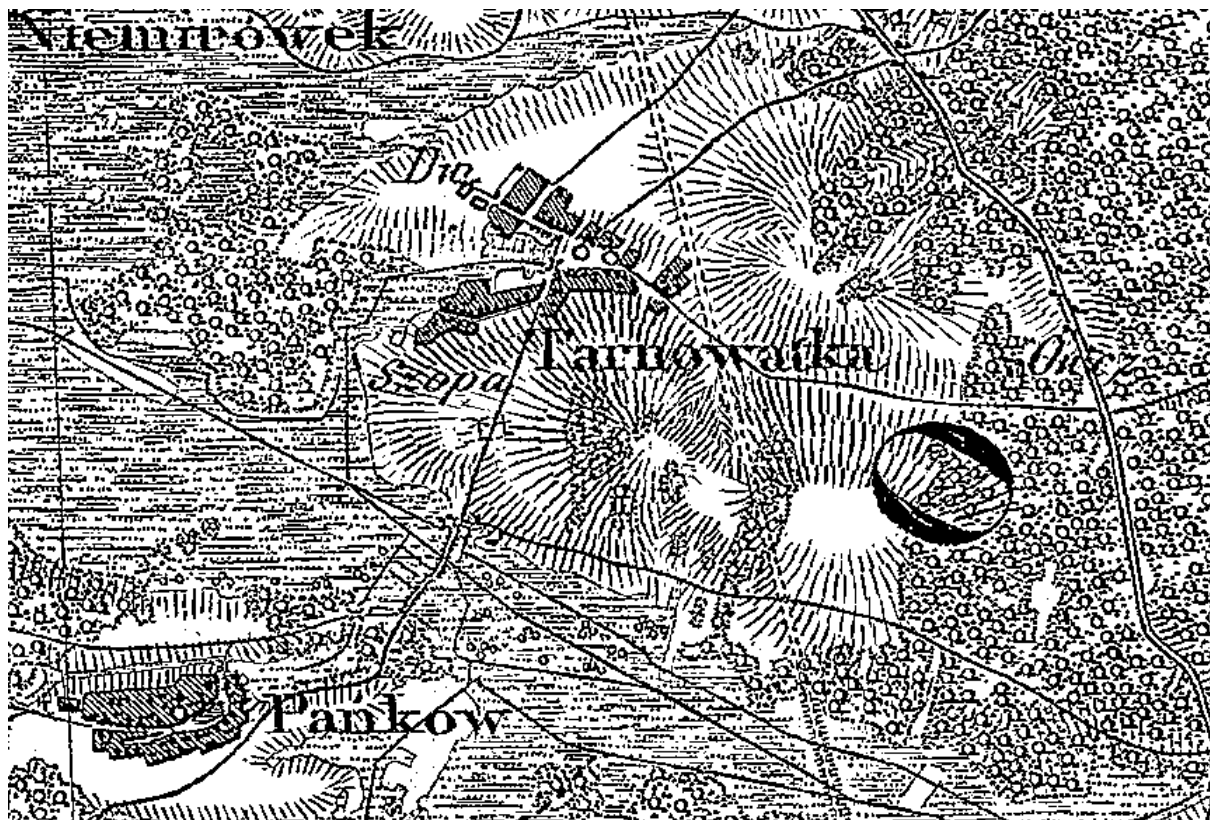
⁶ Janeczek A. Osadnictwo pogranicza polsko-ruskiego. Województwo bełskiego XIV do pocz. XVII wieku, Wrocław-Warszawa 1991, s. 149

⁷ Jabłonowski A. Polska XVI wieku, Źródła dziejowe, t. XVIII, Ziemie Ruskie, cz.2, Warszawa 1902, s. 205, 240

⁸ Chłapowski K., Żytkowicz H., Lustracja województwa ruskiego, podlaskiego i bełskiego 1564-1565, cz.1, Warszawa-Lódź, 1992, s. 138.

⁹ Niedźwiedź J, Leksykon historyczny miejscowości dawnego województwa zamojskiego, Oficyna wydawnicza „Kresy”, Zamość 2003, s. 518.

Rys 4 Fragment Mapy Topograficznej Królestwa Polskiego z 1839 roku przedstawiający miejscowość Tarnawatka



Zródło: www.mapywig.org

Według Słownika Geograficznego Królestwa Polskiego i innych krajów słowiańskich wydanego pod redakcją Bronisława Chlebowskiego w 1892 roku¹⁰ Tarnawatka – wieś i folwark i dobra nad rzeką Wieprz w powiecie tomaszowskim, gmina Tarnawatka, parafia Tarnawatka (prawosławna) i Krasnobród (rzymsko-katolicka), leży wśród wyżyny tomaszowskiej sięgającej na północ od wsi do 1000 stóp n.p.m.¹¹, o 7 wiorst¹² na północ od Tomaszowa, około 4 wiorsty od źródeł rzeki Wieprz przy drodze bitej wiodącej do Tomaszowa i o 10 wiorst od granicy Galicyi. Posiada cerkiew parafialną drewnianą, szkołę początkową, sąd gminny, urząd gminy, kilku rzemieślników, 54 osad, 714 mieszkańców (164 rzymsko-katolików, 15 żydów – pozostali to prawosławni), dwór obszerny z ogrodem. Na obszarze dóbr hrabiego Dzieduszyckiego znajdowały się w 1870 roku: tartak parowy, tartak wodny, dwie terpentyniarnie, piec wapienny, wyrób kamieni młyńskich, łomy kamienia oolitowego. Dobra Tarnawatka składały się z folwarków: Tarnawatka, Pucharki, Zielone, Przejma, Werechanie, Majdan i Wieprzów oraz nomenklatur: Skrzypny Ostrów, Pauczne, Huta Szklana (obecnie Huta Tarnawacka). Gleba przeważnie popielatka z piaskiem mieszana. Lasy obfitują w różne rodzaje drzew liściastych jak: buki, dęby, graby, przeważają jednak sosny. Tartak parowy w Wieprzowie oprócz brusów, balów i tarcic sosnowych dostarczał dwucalowych łat bukowych do fabryki mebli giętych w Wojciechowie. Gorzelnie sąsiednie zużyły wielkie ilości bukowego drzewa. Lasy tarnawackie stanowią w powiecie jedyne źródło budulca i opału. Cerkiew i parafię erygował w roku 1679 Jan III Sobieski. W XVIII wieku była we wsi Niemirówce (o 3 wiorsty od Tarnawatki) cerkiew filialna. Dziś należy filia Pańków (o 2 wiorsty od Tarnawatki). Tarnawackie starostwo niegrodowe obejmowało wsie: Tarnawatka, Pańków, Wierechanie, Wieprzów, Majdan Zielony,

¹⁰ Chlebowski B., Słownik Geograficzny Królestwa Polskiego i innych krajów słowiańskich, tom XII, Druk „Wieku” Nowy Świat nr. 61, Warszawa 1892 (rok wydania tomu XII), s. 179.

¹¹ Stopa rosyjska = 0,3047973 metra

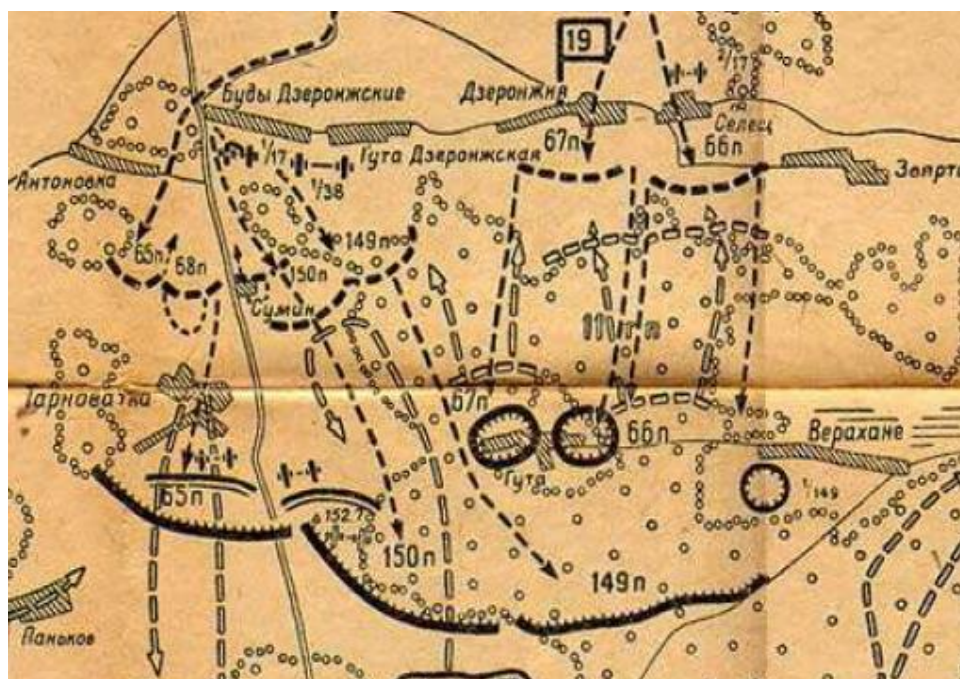
¹² 1 wiorsta = 1500 arszynów = 1066,7805 metra

Łuszczec z Hutą, Szur Nowy, Majdan Wielki i Mały, które posiadała Aniela z Uniechowskich Zamoyska wdowa po Tomaszu Zamoyskim, wojewodzie lubelskim, opłacając zań kwarty złoty polskich 4532 groszy 24. Na sejmie z 1764 roku Stany Rzeczypospolitej nadały dożywocie tego starostwa ordynatowi Zamoyskiemu, wraz ze starostwem płoskirowskim i dzierżawą Wieprzowe Jezioro.

I Wojna Światowa

W dniach 26.08 – 02.09.1914 rok w okolicach Tarnawatki miała miejsce tzw. bitwa pod Komarowem zwana też bitwą pod Tomaszowem pomiędzy wojskami austro-węgierskimi a rosyjskimi. Polegli w tej bitwie żołnierze pochowani są na cmentarzu w miejscowości Pawłówka Gmina Rachanie (2165 poległych). Ze składu osobowego półków austriackich biorących udział w bitwie wynika, że pod względem narodowościowym byli to przede wszystkim: Węgrzy, Słowacy oraz mniej liczni Ukraińcy i Rumuni. W rejonie: Pawłówka, Józefówka, Michałów, Rachanie bronili się Rosjanie z 151 i 152 Pułku Piechoty oraz pododdziały artylerii XIX Korpusu 5 Armii Rosyjskiej generała Plehwego. Na południowej flance operował V Korpus pod dowództwem generała Iwanowa. Od południa i południowego zachodu atakowały wojska austriackie a mianowicie 27ID (Liniowa Dywizja Piechoty pod dowództwem Gerstenberger v. Reichsegg, VI Korpus Kaschau dowodzony przez S. Borowic v. Bojna.

Rys 5 Fragment mapy rosyjskiej z dnia 26.08.1914



Źródło: <http://www.grwar.ru/library>

W kierunku na Tarnawatkę i Rachanie od południa nacierała 39 HID (Dywizja Piechoty Honvedu – sami Węgrzy) a na Tarnawatkę od południowego zachodu atakowała 26 ISchD., (26 Dywizja Landwehry) w składzie 51 i 52 ISchBrig, które odpowiednio były złożone z 11,12 i 30 oraz 9 i 10 ISchR (PP). Szczególnie 30 ISchR (30 PP) był złożony z Polaków i Ukraińców). Natomiast 9 i 10 ISchR (PP) składały się z Niemców i Czechów. Najcięższe walki na terenie Gminy Tarnawatka oraz okolic miejscowości Tarnawatka miały miejsce w dniach 26 oraz 27 sierpnia 1914 roku.

Rys 6 Fragment mapy rosyjskiej z dnia 27.08.1914



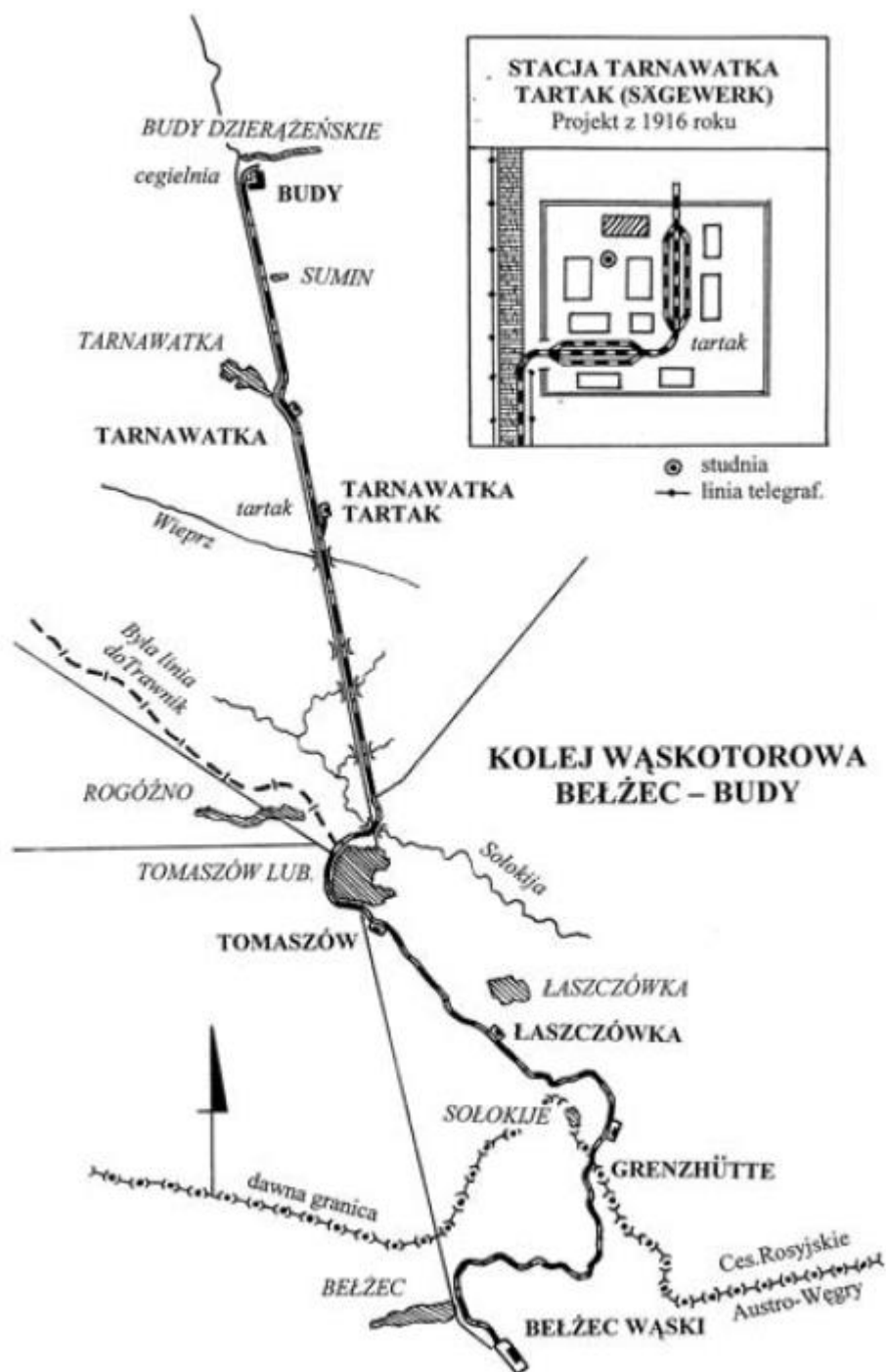
Źródło: <http://www.grwar.ru/library>

Kolejka wąskotorowa w Tarnawatce¹³

Podczas I wojny światowej, gdy niemiecka armia prowadziła już swoje działania na terenie Królestwa Polskiego, w czerwcu 1915 r. ważnym dla potrzeb wojska stało się szybkie połączenie dwóch ważnych linii kolejowych, tj. Drogi Żelaznej Nadwiślańskiej i linii ze stacji Bełżec przez Rawę Ruską do Lwowa. Dlatego też w końcu czerwca 1915 r. Dowódca Wojsk Kolejowych zarządził budowę połowej kolei wąskotorowej o szerokości toru 600mm z Bełżca przez Tomaszów, Szarowolę, Majdan Wielki, Bożą Wolę, Ruszów, Pniówek, Zamość, Wierzbę, Wólkę Orłowską i Krasnystaw do Trawniki - stacji kolei nadwiślańskiej. Natychmiast po wydaniu rozkazu, rozpoczęto budowę stacji przeładunkowej w Bełżcu, gdzie ułożono 3 tory wąskie i 6 torów normalnych. Przy sprzyjającej budowniczym pogodzie, 1 sierpnia 1915 r. kolej osiągnęła Zamość, a 25 sierpnia - Trawniki. W Bełżcu zbudowano parowozownię oraz warsztaty naprawcze. Odcinek z Bełżca do Tomaszowa ułożono na trasie Bełżec-Sołokije-Łaszczówka-Tomaszów. Stację kolei połowej Tomaszów zbudowano na południowym skraju miasta, przy cmentarzu (dalej tor ułożono wzdłuż dzisiejszej ulicy Żwirki i Wigury, obok koszar - podczas wojny był to obóz kozaków).

¹³ Chwedyk H., Kolej wąskotorowa Bełżec-Budy, Zamojski Kwartalnik Kulturalny nr 4/2008, s. 76.

Rys 7 Plan kolei Bełżec-Budy oraz szkic stacji Tarnawatka Tartak, ryc. Hubert Chwedyk.



Źródło: Chwedyk H., *Kolej wąskotorowa Bełżec-Budy*, *Zamojski Kwartalnik Kulturalny* nr 4/2008, s. 77.

16 stycznia 1916 r. Cesarsko-Królewska Komenda Okręgowa w Rawie Ruskiej (która administrowała kolej polową) sprzedała odcinek kolei polowej o długości 11 km z Bełżca do Tomaszowa Cesarsko-Królewskiej Dyrekcji Kolei Państwowej we Lwowie. Zakupiony przez Dyrekcję odcinek linii miał służyć przewozom produktów rolniczych, lecz po zakupieniu przez wojsko wiosną 1916 r. tartaku w Tarnawatce, postanowiono (dla lepszego transportu drewna) o ułożeniu bocznicy z Tomaszowa Lubelskiego do tartaku. Wówczas od kilometra 12,75 kolei Bełżec-

Trawniki zbudowano odcinek toru do Tarnawatki i tartaku. Nowy odcinek kolei z Tomaszowa do Tarnawatki poprowadzono wzdłuż istniejącej drogi bitej Zamość-Tomaszów (po prawej jej stronie). W Tomaszowie było skrzyżowanie kolei z drogą. Wykorzystano także na jej trasie istniejące mosty drogowe (na rzece Sołokiji i jej dwóch dopływach oraz na Wieprzu). W tartaku zlokalizowano także studnię do naboru wody przez parowóz. Jak wskazuje zachowany projekt kolei z Tomaszowa do Tarnawatki, na jej trasie planowano ułożyć tor w dwóch miejscach odbiegających od drogi, w celu ominięcia wzniesień terenu. Brano także pod uwagę, ułożenie toru ze stacji Tomaszów do tartaku omijając miasto od strony wschodniej.

Jesienią 1916 r. przedłużono bocznice Tomaszów-Tarnawatka do cegielni w Budach. Łączna długość nowopowstałego odcinka wynosiła 17,7 km (natomiast łączna długość odcinka Bełżec-Budy - 27,5 km). Ponieważ na odcinku w okolicach wsi Sumin i przed samymi Budami teren jest w dużym stopniu pofałdowany, wojska inżynieryjne zbudowały drewniane wiadukty. Niestety, w chwili obecnej nie jest znana ich ilość. W bliżej nieokreślonym czasie, zbudowano także w Budach budynek stacyjny, który zachował się do obecnych czasów. Można także przypuszczać, że dla potrzeb kolei wykorzystywana była także stojąca w bliskim sąsiedztwie stacji wieża ciśnień. Tymczasem Cesarsko-Królewska Kolej Państwowa 25 stycznia 1916 r. na odcinku Bełżec-Tomaszów uruchomiła pociągi pasażerskie. Wkrótce przewozy osób uruchomiono także do Tarnawatki i Bud. Pociągi osobowe jeździły tu do końca I wojny światowej.

Po zakończeniu I wojny światowej kolej Bełżec-Budy była nadal eksploatowana i z końcem 1918 r. przeszła w gestię Ministerstwa Kolei w Warszawie. W dniu 10 lipca 1920 r. przekazano kolej Bełżec-Budy Dyrekcji PKP w Radomiu. Warsztaty kolei Bełżec-Budy znajdowały się w dalszym ciągu w Bełżcu. Ruch pociągów na linii nie odbywał się zbyt długo, gdyż Ministerstwo Kolei Żelaznych decyzją z 9 grudnia 1922 r. zamknęło ruch na kolei Bełżec-Budy Dzierżyńskie (z dniem 1 stycznia 1923 r.). W opublikowanym Rozkładzie Jazdy PKP na 1923 rok widnieje informacja Bełżec-Budy Pociągi nie kursują na razie. W 1924 r. wymieniona była już w urzędowych pismach do rozbiórki, jednakże w opublikowanym w Warszawie w 1925 r. Zbiorze drożni na terytorium Rzeczypospolitej Polskiej czytamy jeszcze: Bełżec - Huta Dzierżąńska 28,4 km. Rozpiętość toru 60 cm, trakcja parowozowa, kolejka przemysłowa, poza tym ruch osobowy. Największe wzniesienie (spadek) na linii 0,020 ‰; największy odstęp międzystacyjny 12,5. Dopuszczalny skład pociągu 8 wagonów o pojemności 40 ton. Tabor: 6 parowozów, 6 wagonów osobowych, 8 towarowych, 29 węglarek. Między stacjami telefon. Dokładna data rozebrania torów po zawieszeniu ruchu w chwili obecnej nie jest znana.

Po kolei Bełżec-Budy nie pozostało wiele pamiątek. W terenie praktycznie nie ma już śladu. Istnienie tej linii zatarło się także w pamięci najstarszych mieszkańców okolicznych terenów. Kolej ta pozostała następną ciekawostką historyczną naszego regionu.

Tabela 3 Stacje kolei wąskotorowej Bełżec-Budy

Km	Stacja
0,00	Bełżec Wąski
3,70	Grenzhutte (chata graniczna) ¹⁴
7,70	Łaszczówka ¹⁴
10,70	Tomaszów
17,90	Tarnawatka Sagewerk (tartak)
20,10	Tarnawatka
27,70	Budy

¹⁴ Mijanki nie były używane

Rys 8 Fragment Specjalnej Mapy Kolejowej Polski z 1922 roku z zaznaczoną kolejką Bełżec-Budy



Źródło: www.mapywig.org

Okres międzywojenny

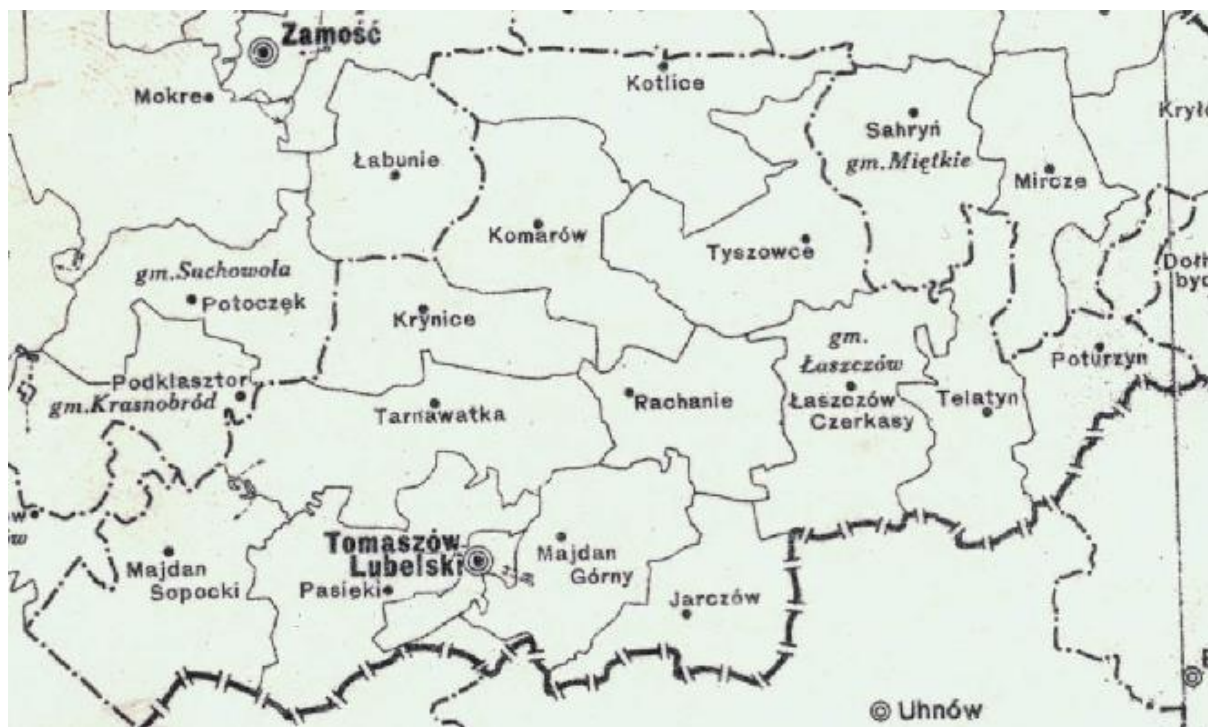
Według spisu z 1921 roku wieś liczyła 70 domów i 414 mieszkańców, w tym 267 Ukraińców i 12 Żydów, natomiast w folwarku było 9 domów i 219 mieszkańców, w tym 3 Ukraińców.¹⁵ W roku 1929 hrabia Władysław Tyszkiewicz posiadał tu 5653 ha ziemi, cegielnię, młyn motorowy i tartak.¹⁶

W 1931 roku Jan Michał Tyszkiewicz ożenił się z Marią Pietruszyńską, znaną aktorką występującą pod pseudonimem Hanka Ordonówna. Małżeństwo to wywołało spore poruszenie w świecie ziemiańskim. Tyszkiewiczowie mieli pięcioro dzieci: Elżbietę, Różę, Jana, Marię i Artura.

¹⁵ Niedźwiedź J, Leksykon historyczny miejscowości dawnego województwa zamojskiego, Oficyna wydawnicza „Kresy”, Zamość 2003, s. 519.

¹⁶ Księga Adresowa Polski (wraz z Wolnym Miastem Gdańskiem) dla przemysłu, rzemiosła i rolnictwa, Warszawa 1929 rok

Rys 9 Fragment mapy – Województwa Centralnej i Wschodniej Rzeczypospolitej Polskiej – podział na gminy według stanu z dnia 1.IV.1933 rok – Tarnawatka na tle ówczesnego powiatu tomaszowskiego



Źródło: www.mapywig.org

II Wojna Światowa

Dnia 01.09.1939 roku agresji na Polskę dokonały Niemcy hitlerowskie, a 17.09.1939 r. Związek Socjalistycznych Republik Radzieckich.

Niemcy hitlerowskie w chwili wybuchu wojny miały nad Polską ogromną przewagę. Ludność Niemiec liczyła 80 mln, Polski 37 mln. Armia niemiecka przewyższała liczebnie armię polską. Uzbrojenie niemieckie było na daleko wyższym poziomie technicznym i ilościowym. Stąd tak szybki postęp wojsk niemieckich w głąb Polski.

Na teren powiatu Tomaszów Lubelski wojska niemieckie wkroczyły na początku drugiej dekady września 1939 roku.

Przed wojskami niemieckimi cofała się ze Śląska Armia Kraków, którą dowodził generał brygady Antoni Szyling. Na Lubelszczyźnie spotkał się z wycofującą się Armią Lublin, dowodzoną przez generała dywizji Tadeusza Ludwika Piskora. Po spotkaniu się obu armii, dowództwo nad całością przejął generał dywizji Tadeusz Ludwik Piskor.

Dnia 17.09.1939 rok rozpoczęła się pierwsza bitwa Wojsk Polskich z Niemcami na terenie powiatu tomaszowskiego. Trwała ona do 20.09.1939 rok. Bitwa toczyła się na zachód od Tomaszowa Lubelskiego i obejmowała teren następujących miejscowości: Zielone, Szarowola, Rogóźno wieś i kolonia, Ulów, Łuszczacz, Kunki, Pasieki, Łosinie, Susiec, Paary, Maziły, Jeziernia, Bełzec. Walki były ciężkie. Poległo w nich bardzo wielu żołnierzy. Wobec liczebnej i technicznej przewagi wojsk niemieckich i dużych strat, generał Piskor 20.09.1939 roku zdecydował się na kapitulację Niemcom.

Druga bitwa na terenie powiatu tomaszowskiego odbyła się w dniach 22.09-27.09.1939 rok. Prowadzona była przez Wojska Frontu Północnego, dowodzone przez generała dywizji Stefana Dąb-Biernackiego. Centrum bitwy było na terenie gmin Krynice, wieś Antoniówka. Walki toczyły się na rozległym terenie, od wsi Cześniki w gminie Kotlice, gminie Komarów, Tarnawatka oraz w powiecie Zamojskim, w gminach Suchowola i Krasnobród. Niemieckie okrążenie zostało przerwane przez

Grupę Operacyjną Kawalerii generała dywizji Władysława Andersa. Stoczył on bardzo ciężkie boje w Antoniówce i Krasnobrodzie.

W czasie drugiej bitwy pod Tomaszowem Lubelskim poległo 696 żołnierzy, 81 z nich pochowanych jest w Tarnawatce.

Rys 10 Plan rozmieszczenia wojsk i ich natarcia podczas II Bitwy pod Tomaszowem



Źródło: <http://www.roztocze39.zam.pl/>

Podczas okupacji hitlerowcy dwukrotnie spacyfikowali wieś w czerwcu 1943 r. rozstrzeliwując 8 osób, a w miesiąc później - 6 osób.

W czerwcu 1942 r. połączone siły AK, BCh i partyzantki radzieckiej spaliły tartak i fabryczkę mebli. W dniu 1 lutego 1943 r. walczyły tu z hitlerowcami oddziały BCh. Była to potyczka w ramach bitwy pod Zaborecznem.

Tabela 4 Wykaz osób które zginęły podczas trwania II Wojny Światowej do roku 1947 w Gminie Tarnawatka (wg miejscowości przed wybuchem wojny)¹⁷

Lp.	Miejscowość	Ogółem poniosło śmierć	W tym z rąk				Uwagi
			Niemców	Komunistów	UPA	Innych	
1	Dąbrowa Tarnawacka	14	14				W tym 11 żołnierzy WP z 1939r.
2	Huta Tarnawacka	12	9	1		2	
3	Kłocówka	4	4				
4	Majdan Wielki	54	53	1			W tym 40 żołnierzy WP z 1939r.
5	Majdan Mały	6	5	1			

¹⁷ Melniczek B., Tomaszowskie morze krwi, Urząd Miasta Tomaszów Lubelski

6	Niemirówek	6	6				
7	Niemirówek Kolonia	2	2				
8	Pauczne	-					
9	Podhucie	19	18		1		
10	Pańków	21	21				
11	Sumin	72	72				
12	Szarowola	59	57	1	1		
13	Szur	2	2				
14	Tarnawatka	97	97				W tym 70 żołnierzy WP z 1939r.
15	Tarnawatka Tartak	5	4			1	
16	Tymin	10	10				
17	Wieprzów Tarnawacki	1	1				
18	Wieprzów Ordynacki	1		1			
19	Zielone	23	23				
	RAZEM	408	398	5	2	3	W tym 121 żołnierzy WP z 1939r.

Tabela 5 Wykaz mieszkańców wsi Tarnawatka poległych, rozstrzelanych i zamordowanych podczas II Wojny Światowej i po jej zakończeniu aż do końca 1947 roku¹⁸

Lp.	Imię i nazwisko	Wiek	Jak zginął			
1	Marcin Kupicz	40 lat	Rozstrzelany	przez	Niemców	w Tarnawatce
			15.04.1942 r.			
2	Jan (Andrzej) Bieńko	43 lata	Rozstrzelany	przez	Niemców	w Tarnawatce
			15.04.1942 r.			
3	Mikołaj Bednarczuk	40 lat	Rozstrzelany	przez	Niemców	w Tarnawatce
			15.04.1942 r.			
4	Jan Bednarczuk	38 lat	Rozstrzelany	przez	Niemców	w Tarnawatce
			15.04.1942 r.			
5	Tomasz Kasperski	38 lat	Rozstrzelany	przez	Niemców	w Tarnawatce
			15.04.1942 r.			
6	Jan Kasperski	50 lat	Rozstrzelany	przez	Niemców	w Tarnawatce
			15.04.1942 r.			
7	Wasył Szumski	38 lat	Rozstrzelany	przez	Niemców	w Tarnawatce
			15.04.1942 r.			
8	Grzegorz Szumski	31 lat	Rozstrzelany	przez	Niemców	w Tarnawatce
			15.04.1942 r.			
9	Feliks Krzyszycha	38 lat	Rozstrzelany	przez	Niemców	w Tarnawatce
			21.06.1944 r.			
10	Paweł Czerniak	43 lata	Aresztowany	przez	Niemców	15.09.1942 r., wywieziony do obozu w Majdanku. Tam zginął.
11	Jan Beńko	43 lata	Rozstrzelany	przez	Niemców	w Tarnawatce

¹⁸ Melniczek B., Tomaszowskie morze krwi, Urząd Miasta Tomaszów Lubelski, s. 266 -268

			20.06.1943 r.
12	Kazimierz Nowak	52 lata	Aresztowany przez Niemców 20.06.1943 r., wywieziony do obozu w Majdanku. Tam zginął.
13	Jan Kowalczyk	58 lat	Aresztowany przez Niemców 20.06.1943 r., wywieziony do obozu w Majdanku. Tam zginął.
14	Edward Kramarczyk	37 lat	Aresztowany przez Niemców 20.06.1943 r., wywieziony do obozu w Majdanku. Tam zginął.
15	Wasył Kupicz	39 lat	Aresztowany przez Niemców 20.06.1943 r., wywieziony do obozu w Majdanku. Tam zginął.
16	Edward Kawalec	28 lat	Aresztowany przez Niemców 20.06.1943 r., wywieziony do obozu w Majdanku. Tam zginął.
17	Paweł Cieślak	55 lat	Rozstrzelany przez Niemców 23.05.1943 r. w Tarnawatce
18	Jan Szumski	19 lat	Aresztowany przez Niemców 23.05.1942 r., wywieziony do obozu w Majdanku. Tam zginął.
19	Stefania Waligórska	30 lat	Żołnierz AK PS. „Zawieja”, referentka WSK Obwodu Tomaszów Lubelski. Aresztowana przez Niemców 23.05.1943 r., rozstrzelana w publicznej egzekucji w Janowicach pod Lublinem w 1944 r.
20	Stanisław Kramarczyk	40 lat	Aresztowany przez Niemców, wywieziony do obozu w Majdanku. Tam zginął.
21	Edward Krawczuk	38 lat	Aresztowany przez Niemców, wywieziony do obozu w Majdanku. Tam zginął.
22	Adam Turki	22 lata	Aresztowany przez Niemców i rozstrzelany w Tarnawatce
23	Czesław Mróz	21 lat	Aresztowany przez Niemców i rozstrzelany w Tarnawatce
24	Matwiejszyn (imię nieznane)	55 lat	Aresztowany przez Niemców i rozstrzelany w Tarnawatce
25	Konstanty Dyduch	42 lata	Rozstrzelany przez Niemców 25.03.1943 r. we wsi Budy
26	Michał Petela	38 lat	Rozstrzelany przez Niemców 25.03.1943 r. we wsi Budy
27	Jan Szuta	39 lat	Rozstrzelany przez Niemców 25.03.1943 r. we wsi Budy

Tabela 6 Wykaz żołnierzy Wojska Polskiego poległych we wrześniu 1939 roku w Tarnawatce i okolicznych miejscowościach pochowanych na cmentarzu parafialnym w Tarnawatce.

Lp.	Imię i nazwisko	Numer mogiły
1	Józef Biczak	3
2	Bronisław Bienias	5
3	Lejzorg Blich	4
4	Czesław Chruściński	6
5	Stanisław Kostka	2
6	Jan Kowalczyk	7
7	Piotr Mencil	1
8	Jan Mrozik	8
9	Jan Wylem	9

Czasy po II Wojnie Światowej

Na mocy dekretu PKWN z 6 września 1944 roku o przeprowadzeniu reformy rolnej, majątek Tarnawatka o obszarze już tylko 3894 ha stanowiący własność spadkobierców Władysława Tyszkiewicza przeszedł na Skarb Państwa.

Gmina przechodziła różne koleje np. w roku 1976 została zlikwidowana, a dzięki uporowi kilku miejscowych działaczy reaktywowana w 1986 roku.

2.4. Układ przestrzenny miejscowości Tarnawatka

Układ przestrzenny

Układ przestrzenny wsi Tarnawatka to tzw. łańcuchówka. Wioski tego typu w większości zakładane były na surowym korzeniu. Zazwyczaj były one lokowane na karczunkach leśnych z wyznaczeniem dla osadnika jednego długiego pasa gruntu o wielkości jednego łana, można zatem łańcuchówkę nazwać wsią łanową. Na omawianym obszarze występują również ulicówki, starsze kształty wsi, pochodzące z okresu przedkolonizacyjnego. i rzędówki, powstałe z parcelacji XVIII w.

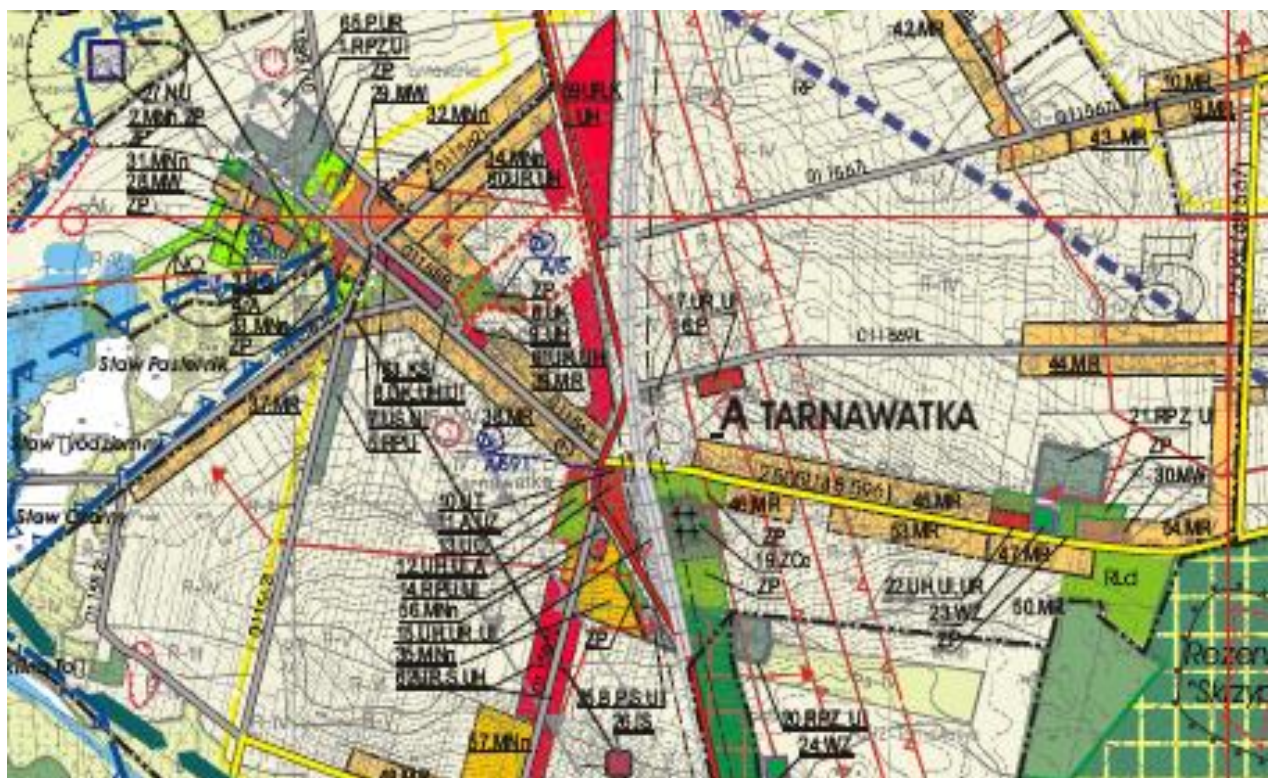
Rys 10 Układ przestrzenny miejscowości Tarnawatka (zdjęcie satelitarne)



Źródło: Google Earth

Główna oś miejscowości Tarnawatka położona jest wzdłuż dróg gminnych nr 111561L ul. Księdza Boguty, drogi nr 111563L ul. Wola, oraz drogi powiatowej nr 3505 ul. Jasna. Miejscowość położona jest przy drodze krajowej nr 17.

Rys 11 Układ przestrzenny miejscowości Tarnawatka (wycinek planu zagospodarowania przestrzennego Gminy Tarnawatka)



Typy siedlisk

W większości we wsi Tarnawatka nie zachowały się tradycyjne układy zagród, a nowe budownictwo często burzy pozostałe gdzieniegdzie relikty dawnych układów. Dość często występuje typ zagród zamkniętych w podkowie lub pełne okólnie typ siedlisk okólnikowych, to jest z zabudową wolnostojącą wokół podwórza zakreślonego z reguły w prostokąt, zwrócony szczytem do drogi przez wieś, niezależnie czy ustawienie domu mieszkalnego jest kalenicowe czy szczytowe. Oba rozwiązania występują w miejscowości Tarnawatka, z przewagą ustawienia kalenicowego i z przysunięciem domu mieszkalnego do drogi.

Domy mieszkalne mają różne gabaryty. W niektórych wypadkach łączone są z zabudową inwentarską, na którą składa się kilka oddzielnych budynków gospodarczych ustawionych w czworobok wokół podwórza, najczęściej ze stodołą na tylnym krótszym boku działki. Sporadycznie pojawia się również szeregową zabudowę gospodarczą, ustawioną jeden budynek za drugim na wąskiej działce.

Charakterystyczne dla typowej zagrodowej architektury wiejskiej jest wznoszenie przy skromnych domach mieszkalnych, okazałych, nowszych, murowanych stodoł, usytuowanych na tyłach siedlisk.

Siedliska otaczane są zazwyczaj płotami sztachetowymi, siatką, ze względu na ubogi -rolniczy charakter wsi z rzadka zastępowanymi przez metalowe na podmurówkach itp..

Inwentaryzacją z 1964r. w Tarnawatce wymienia okoły gospodarcze z zagrodami w kształcie litery „C”. Domy wolnostojące, poprzedzone ganeczkiem.

Budownictwo wiejskie

Na terenie miejscowości Tarnawatka występuje stosunkowo mało przykładów charakterystycznego budownictwa wiejskiego, ponieważ drewniane budownictwo przedwojenne zachowało się w niewielkiej ilości. Pomimo ogólnej ekspansji budownictwa murowanego, często bezstylowego, wypierającego drewnianą architekturę ludową, na terenie miejscowości zachowała się

jeszcze stosunkowo spora ilość skromnej, niewielko gabarytowej ludowej zabudowy drewnianej, charakteryzującej się zrębowymi narożnikami ścian (niestety coraz częściej okrytych z zewnątrz substandardowymi okleinami) ale pokryte głównie eternitem i papą w miejsce strzech i gontów. Znaczna ilość tradycyjnych, najczęściej mieszkalnych obiektów - o konstrukcji zrębowej z czterospadowym dachem pokrytym eternitem lub blachą; niestety przeważnie są one już opuszczone i w złym stanie technicznym.

Zabytkowe, drewniane budownictwo wiejskie nie reprezentuje jednego typu ustawienia, w takich samych proporcjach występuje ustawienie kalenicowe i szczytowe do ulicy. Natomiast jeden jest budulec, którym jest drewno. Zachowane obiekty nie stanowią jednorodnej grupy pod względem powstania, ponieważ rozpiętość czasu powstania kształtuje się od przełomu XIX i XX w. do końca lat 30 - tych XX w.

Pierwotnie chaty prawdopodobnie były kryte czterospadowymi strzechami, zastępowanymi w XIX w. naczółkowymi dachami, które z kolei w XX w. wyparły najprostsze dachy dwuspadowe, z pionowym szalunkiem szczytów. Najliczniej zachowane są budynki kalenicowe, na ścianach dłuższych mające po trzy osie. Układy wnętrza są półtraktowe lub dwutraktowe. Wejście główne sporadycznie opatrzone jest skromnym ganeczkiem. Niekiedy na domach pojawia się detal, najczęściej ograniczony do zacięcia piętek krokwi.

3. Inwentaryzacja zasobów służących odnowie miejscowości

3.1. Zasoby przyrodnicze

Geomorfologia

Rzędne terenu w obszarze gminy Tarnawatka wahają się w przedziale od 230 m n.p.m. w Tyminie przy wschodniej granicy gminy do 262,0 m n.p.m. w dolinie Wieprza przy zachodniej granicy gminy, do 327,5 m n.p.m. w centralnej części gminy (wzgórze pomiędzy drogą krajową Zamość - Tomaszów Lubelski i Lasem Werechanskim) i do 332,4 m n.p.m. w północnej części gminy w rejonie drogi krajowej Zamość - Tomaszów Lubelski. Różnice wysokości pomiędzy dolinami i wierzchowinami przekraczają 100 m. Najwyższe wzniesienia będące wododziałem rozciągają się równoległe do drogi krajowej Zamość - Tomaszów Lubelski od granicy gmin Tarnawatka i Krynice do miejscowości Tarnawatka-Tartak, a następnie kierunku południowo-wschodnim wierzchowina ciągnąca się po północno-wschodniej stronie Wieprzowa Tarnawackiego.

W morfologii terenu dominują zrównania wierzchowinowe najwyższego poziomu (przekraczające 300 m n.p.m.) oraz średniego poziomu (280-290 m n.p.m.) rozcięte licznymi suchymi dolinami oraz rozległa torfowiskowa dolina Wieprza. Jedynie przy północnej granicy gminy, w okolicach Paucznego, Tymina, Klocówki i Niemirówka spotyka się wąwozy. Obszar gminy Tarnawatka jest zróżnicowany pod względem typów krajobrazu naturalnego. Występują tu typowe krajobrazy węglanowe, lessowe oraz den dolinnych.

Zachodnia i środkowa część gminy Tarnawatka znajduje się w obszarze najwyższej ochrony (ONO) obejmującym obszar spływu wód podziemnych do ujęć komunalnych Zamościa i Tomaszowa Lubelskiego, natomiast wschodnia (Huta Tarnawacka, Tymin, Podhucie, Wieprzów Tarnawacki, Wieprzów Ordynacki) - w obszarze wysokiej ochrony (OWO) GZWP Nr 407 Niecka Lubelska (Chełm-Zamość)

Ponadto na terenie między innymi miejscowości Tymin znajduje się złożo piasków „Tymin-Werechanie” usytuowane po południowej stronie drogi Tarnawatka - Tymin - Werechanie - Grodyślawice. W obrębie gminy Tarnawatka znajduje się jedynie zachodni fragment obszaru złożowego.

Geologia

Najgłębsze warstwy podłoża tworzą utwory prekambryjskie, głównie skały metamorficzne, które w granicach obecnej Wyżyny Lubelskiej, Roztocza i Wyżyny Zachodniowołyńskiej zalegają na głębokościach 5-8 km. Na prekambryjskim podłożu krystalicznym zalegają paleozoiczne osady morskie (dolomity, anhydryty, margle) o łącznej miąższości około 3 km. Tektonika paleozoiku wykazuje znaczne zróżnicowanie. Paleozoiczne podłoże Wyżyny Lubelskiej i Roztocza oraz Wyżyny Zachodniowołyńskiej stanowi platforma wschodnioeuropejska o strukturze zapadliskowo-zrębowej (zapadlisko włodawskie, podniesienie kumowskie, obniżenie terebińsko – Sokalskie), rów mazowiecko - lubelski, wypełniony osadami karbonu produktywnego oraz podniesienie radomsko - kraśnickie (A.M.Żelichowski). Na taki obraz paleozoiku nałożona jest mezozoiczna niecka brzeźna, której odcinek leżący w obrębie Wyżyny Lubelsko-Lwowskiej nazywany jest niecką lubelską.

Utwory mezozoiczne osiagające miąższość około 3 km, w obrębie niecki brzeźnej (lubelskiej) zalegają prawie poziomo. Są to piaskowce, margle, wapień i dolomity środkowej i górnej jury oraz wapień, margle, opoki, gezy i kreda pisząca środkowej i górnej kredy. Wypełniają one nieckę brzeźna i wkraczają na powierzchnię przyległej płyty krystalicznej niwelując w ten sposób ostatecznie nierówności głębszego podłoża i nadając całemu obszarowi Wyżyny Lubelsko-Lwowskiej charakter płyty. Pokrywa mezozoiczna pocięta jest wieloma uskokiemi o amplitudzie na ogół nie przekraczającej 100 m.

Utwory górnokredowe stanowią zasadnicze rysy Wyżyny Lubelskiej i Roztocza oraz Wyżyny Wołyńskiej. Ich miąższość wynosi od około 350 m wzdłuż Bugu do 1000 m w osi niecki lubelskiej (nad Chodelką i na wschód od Tomaszowa Lubelskiego). Przykryte są jedynie niewielkiej miąższości płatami utworów trzeciorzędu i czwartorzędu. Znaczniejsza grubość pokrywy młodszych osadów trzeciorzędowych pojawia się w strefie krawędzi południowo-zachodniej Roztocza (wapień mioceniński). Grubość pokrywy osadów czwartorzędowych jest bardzo zróżnicowana. Wzgórza

ostańcowe są jej całkowicie pozbawione. Znaczna część obu Wyżyn i Roztocza w poziomach wierzchowinowych pokryta jest czwartorzędowymi lessami o miąższości od kilku do kilkudziesięciu metrów. W dolinach rzecznych czwartorzędowe osady rzeczne dochodzą do kilkudziesięciu metrów.

Gmina Tarnawatka położona jest w strefie osiowej niecki brzeżnej. Utwory podłoża kredowego mają miąższość około 1000 m (1040 m -otwór Tarnawatka IG-1, 1970r, rzędna 305 m n.p.m., na północ od drogi Tarnawatka -Huta Tarnawacka). Kredowe skały podłoża odsłaniają się na powierzchni w rozległej wychodni w centralnej części gminy. W jej obszarze położona jest Tarnawatka, Tarnawatka-Tartak, Pucharki, Kol. Huta Tarnawacka, Petryńówka, Pauczne i część Huty Tarnawackiej. Wg otworu Tarnawatka IG-1 zlokalizowanego w obrębie tej wychodni, poczynając od powierzchni, jest to kreda piszcząca, marglista biała i jasna szara do 150 m w głąb, pod kredą piszcząca występują margle jasnoszare i przemiennie margle jasnoszare zailone. Na głębokości około 750 m wśród okruchów margli jasno-szarych występują okruchy krzemieni, natomiast na głębokości 900 m występują wapienie margliste jasnoszare z przerostem krzemionki, a na głębokości 1030 m piasek zielonkawo- szary zailony różnoziarnisty. Mniejsze wychodnie znajdują się w południowo-wschodniej części gminy w wierzchowinie na NE od Wieprzowa Tarnawackiego oraz w wierzchowinie Wieprzowa Ordynackiego. Ponadto dwie małe wychodnie znajdują się w południowo-zachodniej części gminy w lesie Glinianki oraz w północno-wschodniej części gminy, na północ od Tymina. Wychodnie zróżnicowane są litologicznie. W centralnej części gminy dominują opoki i opoki margliste, w północno-wschodniej części gminy dominują wapienie i margle, natomiast w południowo-zachodniej gezy margliste i gezy. W północnej części gminy skały kredowe podłoża przykryte są warstwą czwartorzędowych lessów i mułków lessopodobnych. Niewielkie płyty pokrywy lessowej znajdują się również w południowo-zachodniej części gminy w Lesie Glinianki i w Lesie Werechańskim pomiędzy Tarnawatka-Tartakiem i Podhuciem oraz pomiędzy wschodnią zabudową Wieprzowa Tarnawackiego i Wieprzowa Ordynackiego. Morfologiczne obniżenia podłoża kredowego wypełniają piaski drobno i średnioziarniste wysokiego zasypania wodnolodowcowego. Ich miąższość utrzymuje się w granicach od 1,50 do 10,0 m. Są one przewarstwione mułkami piaszczystymi.

Podłoże kredowe w północnej części gminy w pasie Kłocówka – Niemirówek-Kol - Kunówka - Sumin - Pauczne pokryte jest czwartorzędowymi lessami miąższości 10-18 metrów. Niewielkie płyty pokrywy lessowej znajdują się również na zachód od Pańkowa (w Lesie Glinianki), na wschód od Tarnawatki-Tartaku oraz na południowo-wschodnich obrzeżach gminy, na pograniczu z gminą Tomaszów Lubelski, pomiędzy Wieprzowem Tarnawackim i Wieprzowem Ordynackim, w Wieprzowym Jeziorze oraz w lesie Dąbrowa. W Wieprzowym Jeziorze pokrywa lessowa ma miąższość 5-8 m.

Zasadnicza forma doliny Wieprza wypełniona jest mułkami rzeczными z enklawami madów. Serię tę nadbudowują głównie utwory organogeniczne-torfy. Osady piaszczyste akumulacji rzecznej występują tu w postaci odosobnionych listew tarasowych. Ich występowanie związane jest głównie z południową częścią doliny. Profil litologiczny tych osadów tworzą piaski drobno i średnio-ziarniste. W ich bezpośrednim sąsiedztwie występują rozległe płyty piasków wodno-lodowcowych. Pokrywy piaszczyste niezależnie od ich genezy w około 90% są zalesione. Miąższość pokryw piaszczystych jest zróżnicowana i wynosi od kilku do kilkunastu metrów.

Wody powierzchniowe i podziemne

Gmina Tarnawatka leży na pograniczu dwóch regionów hydrograficznych:

- regionu Wyżyna Lubelska i Roztocze, subregion Roztocze,
- regionu Wyżyna Wołyńska.

Granica pomiędzy w/w regionami ma kierunek NW - SE. Południowo-zachodnia część gminy leży w regionie Wyżyna Lubelska i Roztocze, natomiast północno-wschodnia w regionie Wyżyna Wołyńska.

Wody podziemne w obu regionach występują w podobnych warunkach tj. w utworach kredowych oraz utworach czwartorzędowych. W dolinach rzek często oba poziomy wodonośne tworzą kredowo - czwartorzędowy zbiornik.

Roztocze jest jednym z czterech subregionów hydrograficznych regionu Wyżyna Lubelska i Roztocze. Jest to najzasobniejsza w wodę część Wyżyny Lubelskiej, odznaczająca się największymi

opadami oraz największym odpływem całkowitym i podziemnym. W/w cechy odróżniają również Subregion Roztocza od regionu Wyżyna Wołyńska.

Wody podziemne w utworach górnej kredy mają charakter szczelinowy. Występują one w spękanych marglach, wapieniach i opokach. Przepływ wody odbywa się szczelinami, których wielkość i drożność jest różna w zależności od litologicznego typu skał i genezy szczelin. Maksymalna strefa zawodnienia, ta która ma znaczenie dla eksploatacji wód podziemnych posiada miąższość od 100 do 150 m. Dolna granica krążenia wód w skałach kredowych oceniana jest na 200-300 m, a w strefach dyslokacji nieciągłych rozcinających do różnych głębokości skały węglanowe możliwy jest zasięg krążenia na 200-300 m. Zawodnione utwory czwartorzędowe występują w dolinach rzecznych lub lokalnie, niewielkimi płatami na wysoczyznach. Wody tego poziomu występują na niewielkich głębokościach -od kilku m p.p.l. Pierwsza czwartorzędowa warstwa wodonośna ma zwierciadło swobodne, a głębsze położone pod przykryciem mułków lub ilów rzecznych, lekko napięte. Zasilanie poziomu czwartorzędowego na wierzchowinach odbywa się przez infiltrację wód opadowych natomiast w dolinach rzecznych przez infiltrację wód opadowych oraz dopływ wody z przyległych obszarów wierzchowinowych. Dzięki temu zasobność wodna jest lokalnie znacząca. W dolinach rzecznych praktycznie istnieje jeden kredowo-czwartorzędowy zbiornik wód podziemnych.

Gmina Tarnawatka znajduje się w obszarze udokumentowanego zbiornika wód podziemnych kredowych Nr 407-Chełm -Zamość. Do podstawowych cech powyższego zbiornika należą: wielka powierzchnia zbiornika (ponad 9 tys.km²), głębokość zbiornika do ok. 100-150m i najczęściej płytkie (od kilku do około 20 m) występowanie na przeważającym obszarze swobodnego lustra wody, niska naturalna odporność zbiornika na infiltrację zanieczyszczeń antropogenicznych, tworzenie zasobów wód podziemnych poprzez infiltrację wód opadowych na całym obszarze zbiornika, skierowany na zewnątrz system drenażu naturalnego - do rzek granicznych (Bugu i Wieprza), ich dopływów oraz poza południowo-zachodnie i północne granice zbiornika, szybka wymiana wód w ośrodku skalnym wynikająca ze szczelinowo-porowego charakteru tego ośrodka, wysoka jakość wód podziemnych, rolniczy charakter regionu o niewielkim stopniu uprzemysłowienia i urbanizacji oraz jego wysokie walory przyrodnicze. GZW Nr 407 zachował się w swym naturalnym, prawie niezmienionym stanie zarówno ze względu na zasoby wód podziemnych jak ich jakość. Stopień wykorzystania zasobów jest niski i wynosi około 20% zasobów dyspozycyjnych zbiornika. Tylko lokalnie występują obszary o koncentracji poboru wód podziemnych. Wody spełniają wymagania dla wód pitnych. Naturalne warunki ochrony (brak nadkładu lub nieciągłość jego występowania i znaczna przepuszczalność) kwalifikują GZWP Nr 407 do obszarów o wysokim poziomie zagrożenia jakości wód podziemnych. Czas migracji potencjalnych zanieczyszczeń antropogenicznych do wód podziemnych na 89 % powierzchni zbiornika nie przekracza 25 lat, w tym na obszarze obejmującym 57 % terenu zbiornika nie przekracza 5 lat. Dla zachowania GZWP Nr 407 jako źródła wody pitnej wysokiej jakości cały obszar zbiornika podlega ochronie strefowej; obszary najwyższej, wysokiej i zwykłej ochrony (ONO, OWO, OZO).

Zachodnia i środkowa część gminy Tarnawatka znajduje się w obszarze najwyższej ochrony (ONO) obejmującym obszar spływu wód podziemnych do ujęć komunalnych Zamościa i Tomaszowa Lubelskiego, natomiast wschodnia (Huta Tarnawacka, Tymin, Podhucie, Wieprzów Tarnawacki, Wieprzów Ordynacki) - w obszarze wysokiej ochrony (OWO).

Wody kredowe w obszarze gminy Tarnawatka w południowo-zachodniej części gminy występują na rzędnej 270 m n.p.m.. Lustro wody obniża się w kierunku północnym i północno-wschodnim do 250 m.n.p.m.. Stanowią one podstawowy poziom wodonośny i ujmowane są studniami wierconymi. Zwierciadło ma charakter lekko napięty lub swobodny (Wieprzowe Jezioro, Tarnawatka - wodociąg wiejski). Na terenie gminy Tarnawatka znajduje się 13 udokumentowanych ujęć wód kredowych. Studnie mają głębokość od 37 m (Tarnawatka GS do 90 m (Wieprzowe Jezioro) oraz wydajność od 2,2 m³/godz. (Kol. Wieprzowe Jezioro) do 133 m³/godz (zespół 3 studni w Tarnawatce ZFM). Wody kredowe w Tarnawatce nawiercane są na głębokościach od 10 do 58 m w zależności od wysokości n.p.m. oraz ukształtowania terenu i stabilizują się na głębokości 5,7 m do 48,2 m (na wysokości 263-270 m n.p.m.). Na północy gminy w Niemirówku nawiercane są na 22 m i stabilizują się na około 11 m, (w Wieprzowie nawiercane są na 28 m i stabilizują się na 6,5 m, w Wieprzowym Jeziorze nawiercane są i stabilizują się na 43,4 m na wysokości 270-340 m n.p.m. w zależności od ukształtowania terenu).

Wody czwartorzędowe występują w dolinach rzek. Warstwą wodonośną są mułki i piaski czwartorzędowe. Nawiercane są na głębokości kilku metrów i ujmowane w studniach kopanych.

Wody powierzchniowe gminy Tarnawatka stanowią naturalne ciek wodne, źródła, stawy i rowy melioracyjne. W obszarze gminy Tarnawatka bierze początek Wieprz -główna rzeka Lubelszczyzny. Za jej początek uważa się Jezioro Wieprzowe - obszar podmokły z okresowym zbiornikiem wody w miejscowości Wieprzów Tarnawacki. Ten mały, silnie zarastający zbiornik leży na zachodnich peryferiach Grzędy Sokalskiej, na wysokości około 274 m n.p.m. Odpływ z niego odbywa się tylko okresowo. Górny odcinek Wieprza ma charakter rowu. Przecina torfowiskowe, rozległe obniżenie, niegdyś podmokłe, dziś znacznie osuszone. W najszerszym miejscu obniżenia koło Tarnawatki, osiągającym 5 km, założono duży kompleks stawów. Poniżej stawów, 15 km od Jeziora Wieprzowego, już poza obszarem gminy Tarnawatka, rzeka przyjmuje prawobrzeżny dopływ Kryniczki. Koryto rzeki jest uregulowane, a dno doliny zmeliorowane. W obszarze gminy Tarnawatka rzekę zasila kilka małych potoków wypływających w okolicach Kol. Partyzantów, Sumina, Skrzypnego Ostrowa, Kol. Dąbrowy i Pańkowa.

Stawy w Tarnawatce mają powierzchnię 183,60ha i pojemność 2203200 m³. Pobór wody z Wieprza wynosi 2251700 m³/a. Na stawach prowadzona jest gospodarka rybacka. Stawy w Tarnawatce - produkcyjne oraz wyłączone z produkcji i zarośnięte wraz z przylegającymi łąkami, pastwiskami i zakrzaczeniami, lasem, groblami, rowami i nieużytkami o łącznej powierzchni 492,22 ha podlegają ochronie prawnej na podstawie przepisów ustawy o ochronie przyrody -jako użytek ekologiczny. Ponadto dla potrzeb nawodnienia „Pańków II” z Wieprza pobierane jest 687000m³/a wody.

Klimat

Warunki klimatyczne i mikroklimatyczne mają istotne znaczenia nie tylko dla komfortu bytowania człowieka, rozwoju określonych biocenoz naturalnych, ale i na warunki eksploatacji rolniczej przestrzeni produkcyjnej.

Obecny klimat zaliczany jest do przejściowych i jest kształtowany poprzez zmienny w swym zasięgu napływ mas powietrza oceanicznego z zachodu i kontynentalnego ze wschodu. Przejściowość klimatu jest wyrażona m.in. dużą różnorodnością i zmiennością obserwowanych stanów pogody z dnia na dzień wynikającą z cyrkulacji atmosferycznej. Cyrkulacja ta nad Wyżyną Lubelską i Rostoczem oraz Wyżyną Zachodniowołyńską, podobnie jak nad całą Polską wykazuje przebieg roczny. W listopadzie i grudniu dominuje cyrkulacja zachodnia, głównie cyklonalna. W styczniu, lutym i marcu zaznacza się wyraźnie udział sytuacji wyżowych ze splotem południowym i południowo-wschodnim mas powietrza, choć w lutym i marcu ogólna częstość sytuacji cyklonalnych jest większa niż antycyklonalnych. W okresie od kwietnia do sierpnia słabnie udział cyrkulacji z sektora zachodniego (z wyjątkiem lipca), a wzrasta częstość splotu mas powietrza z północy. Jednocześnie w tych miesiącach wzrasta stopniowo częstość pogody wyżowej. We wrześniu i październiku przeważa kierunek zachodni głównie w układzie antycyklonalnym.

Nad analizowany obszar najczęściej wpływają masy powietrza polarno-morskiego, ze średnią częstością w roku 66%, maksimum częstości mas polarno-morskich występuje w lecie 77-78% dni. Latem przynoszą one w większości ochłodzenie, wzrost zachmurzenia i opady, natomiast w zimie przynoszą przeważnie ocieplenie oraz opady śniegu lub deszczu. Częstość mas powietrza polarno-kontynentalnego jest znacznie mniejsza i wynosi około 20% ogólnej sumy wszystkich rodzajów mas. Masy te najczęściej napływają w styczniu, marcu i lutym, dając pogodę mroźną o małym zachmurzeniu. Latem masy kontynentalne napływają jako ciepłe, o małej wilgotności względnej. Powietrze arktyczne (około 12% częstości w roku) napływa najczęściej w okresie wiosny, powodując wystąpienie przymrozków, a nawet kilkudniowych mrozów, stanowiących zagrożenie dla upraw. Powietrze zwrotnikowe napływa stosunkowo rzadko (3% dni w roku), z największą częstością w maju.

Na zmienność warunków pogodowych największy wpływ mają fronty atmosferyczne rozdzielające masy powietrzne. Średnio w roku nad Wyżyną Lubelską, Zachodniowołyńską i Rostoczem notuje się 134 fronty, czyli średnio co trzeci dzień jest dniem z frontem atmosferycznym. Ponad połowę obserwowanych frontów stanowią fronty chłodne, które najczęściej występują we

wrześniu, a najrzadziej w lutym. Fronty ciepłe najczęściej występują w grudniu a najrzadziej w czerwcu.

Klimat w obszarze Wyżyny Lubelskiej, Wyżyny Zachodniowłońskiej i Roztocza wykazuje dużą zmienność przestrzenną, głównie powodowaną różnicami hipsometrycznymi i nasilającymi się wpływami kontynentalizmu w kierunku wschodnim. Wpływ ten wyraźnie zaznacza się w rozkładzie poszczególnych parametrów. Średnie roczne wartości temperatury wynoszą: na Roztoczu 7,0°C, w rejonie Grzędy Sokalskiej 7,3°C, (dla porównania - w rejonie środkowej Wisły 7,8°C), średnie temperatury lipca wynoszą na Roztoczu 17,4 °C, w obszarze Grzędy Sokalskiej 17,8°C, (nad Wisłą 18,2°C), natomiast stycznia - na Roztoczu -4,9°C, w obszarze Grzędy Sokalskiej -4,2°C (i nad Wisłą -3,4°C). Trwanie zimy określane liczbą dni z ujemną temperaturą średnią określa się na 85 dni (w okolicach Zamościa 80 dni, nad Wisłą 74 dni). Duża różnica między średnią temperaturą stycznia i lipca wskazuje na kontynentalizm klimatu, zwiększający się w kierunku wschodnim (niższe temperatury Roztocza wynikają z większych wysokości bezwzględnych terenu). Największe nasłonecznienie wykazują miesiące w kolejności: sierpień, lipiec, czerwiec, wrzesień natomiast z miesięcy zimowych luty. Pokrywa śnieżna zalega nawet 100 dni. Średnia liczba dni z pokrywą śnieżną powyżej 10cm wynosi 60 dni, natomiast z pokrywą śnieżną powyżej 20 cm - 40 dni. Średnia roczna wartość opadów atmosferycznych w wieloleciu (1951-2000) wynosi 680 mm dla Roztocza i należy do najwyższych w obszarze województwa lubelskiego, 550-600 mm dla pozostałego obszaru wyżynnego. Zapasy wody w pokrywie śnieżnej wynoszą 150 mm. W przebiegu rocznym przeważają opady letnie nad zimowymi. Maximum opadów przypada zazwyczaj na lipiec (ok.85mm), minimum na grudzień i styczeń (ok.30 mm), jednakże występują tak duże nieregularności, że najbardziej deszczowy miesiąc - lipiec, bywa w niektórych latach bardzo suchy, a najuboższy w opady styczeń, może ich otrzymać więcej niż średnio lipiec. Częste są deszcze o dużej intensywności. Częściej niż w innych miesiącach zdarzają się ulewne deszcze i opady gradu w czerwcu i lipcu. Zdarzają się też nadmierne opady śniegu w listopadzie i grudniu. Gmina Tarnawatka położona jest jednak poza pasami burzowo - gradowymi obejmującymi południowo-zachodnie i wschodnie gminy Zamojszczyzny.

Przeważają wiatry z kierunków zachodnich i północno - zachodnich, które stanowią około 50 % wszystkich wiatrów. Najmniejszy udział mają wiatry z kierunku północnego. Dominują wiatry o prędkości 2,1 m/s. Średnia liczba dni z wiatrem bardzo silnym -powyżej 8m/s wynosi 60. Maksymalne prędkości wiatrów o prawdopodobieństwie występowania raz na 10 lat- 30m/s.

Klimat jest modyfikowany lokalnie przez rzeźbę, głębokość zalegania wód podziemnych oraz obecność wód powierzchniowych, szatę roślinną i antropogenną emisję gazów i pyłów do atmosfery. W obszarze gminy Tarnawatka klimat jest bardzo silnie modyfikowany w rozległej, torfowiskowej dolinie Wieprza z dużym kompleksem stawów rybnych ze względu na płytkie zaleganie wód gruntowych, obecność wód powierzchniowych, obniżenie terenu, przylegające do niej kompleksy leśne Glinianki, Kunaszka, Dąbrowa, Skrzypny Ostrów i Działki oraz emisję gazów i pyłów z lokalnych kotłowni i palenisk domowych (szczególnie zimą). Występuje tu niekorzystne zjawisko inwersji termicznej. W obniżeniach o charakterze kotlin charakterystyczne jest gromadzenie się chłodnego powietrza w nocy, co prowadzi do powstania nad nimi inwersyjnej stratyfikacji temperatury w powietrzu atmosferycznym.

Masy chłodnego, cięższego powietrza zalegają w dolinach, tworząc lokalne zastoiska chłodu. Korzystniejszy klimat jest na wyniosłościach w północnej części gminy, jednakże ze względu na niewielkie powierzchnie lasów, które są regulatorem stosunków wodnych, termicznych, wiatrów - wahania termiczne, wilgotności powietrza są większe niż w dolinie. Silniejsze są również wiatry.

Obszar gminy Tarnawatka położony jest w strefie bioklimatu leśnego łagodnie bodźcowego, korzystnego dla mieszkańców gminy oraz turystów, umożliwiającego realizację funkcji klimatoterapii. Pogody oszczędzające występują latem i jesienią 76-85 %, natomiast pogody obciążające zimą. Pogody korzystne dla klimatoterapii występują w okresie lipiec - październik.

Długo zalegająca pokrywa śnieżna, w tym o grubości powyżej 20 cm - 40 dni jest korzystna dla rozwoju sportów zimowych.

Agroklimat gminy Tarnawatka charakteryzują następujące wskaźniki:

- okres gospodarczy z temperaturami wyższymi od 2,5°C - 232 dni (Zamość - 237 dni, Nisko - 246 dni),
- okres wegetacyjny z temperaturami wyższymi od 5°C - 207 dni (Zamość - 213, Nisko - 217 dni),

- średnia temperatura okresu Wegetacyjnego (IV-X) - 14,6°C (Zamość -14,8°C, Leżajsk - 15,3°C, Lubaczów - 14,3°C),
- średnia liczba dni z przymrozkami w okresie wegetacyjnym (IV-X) -21,4 dni (Nisko - 13,7dni, Horyniec Zdrój - 23,1 dni),
- średnie opady roczne -628 mm (Narol - 763 mm, Biszczka - 597 mm/),
- średnie opady okresu wegetacyjnego- 409 mm (Narol - 480mm, Biszczka - 382 mm),
- deszcze nawalne z huraganami i gradem w czerwcu i lipcu,
- średnia liczba dni z burzą - 20 dni
- dodatni roczny bilans wodny (średnio 46 mm) oraz ujemny w miesiącach kwiecień -wrzesień (średnio - 53 mm),
- długość zalegania pokrywy śnieżnej -100 dni.

Gmina Tarnawatka według skali 15 punktowej opracowanej przez IUNG Puławy, waloryzującej wartości plonotwórcze agroklimatu otrzymała jedynie 10,4 punktu, najmniej ze wszystkich gmin byłego województwa zamojskiego. Przylegająca od południa gmina Tomaszów Lubelski otrzymała 10,6pkt. Natomiast pozostałe gminy otaczające gminę Tarnawatka -Krasnobród, Krynice, Rachanie - otrzymały 11,0 punktów. Występują tu ponadto przymrozki w pierwszej dekadzie czerwca oraz w drugiej i trzeciej dekadzie września, nie notowane na terenach otaczających Roztocze. Większa jest również średnia liczba dni z przymrozkami w kwietniu, maju i wrześniu.

Gleby

Tworzenie się gleb rozpoczęło się prawdopodobnie już w końcu późnego glacjału, a na pewno w holocenie. Decydujący wpływ na typologię gleb miały: skały macierzyste, szata roślinna, warunki klimatyczne, warunki wodne, rzeźba terenu i działalność człowieka. W obrębie Wyżyny Wołyńskiej przewodnimi czynnikami były skały macierzyste oraz formacje roślinne (leśno-stepowe).

W obszarze gminy Tarnawatka w obrębie szerokiej doliny rzecznej Wieprza wykształciły się gleby hydrogeniczne mułowo - torfowe i torfowo -mułowe. W warunkach zmiennych szybkości przepływów wody, przebiegały na przemian dwa lub trzy procesy glebotwórcze: proces torfotwórczy (bagienny) i proces aluwialny lub deluwialny. Gleby z przewagą masy torfowej od powierzchni są glebami torfowo - mułowymi, natomiast z przewagą namułów aluwialnych - glebami mułowo-torfowymi. W profilach gleb mułowo-torfowych doliny Wieprza występują bogate przewarstwienia węgla wapnia wymytego z osadów lessowych i osadzonego w dolinie. Gleby mułowo-torfowe i torfowo-mułowe użytkowane są głównie jako trwałe użytki zielone -łąki. Przeważnie są one okresowo lub trwale nadmiernie uwilgotnione i wymagają uregulowania stosunków wodnych. W górnych poziomach wykazują odczyn obojętny lub alkaliczny, sporadycznie słabo kwaśny lub kwaśny. Są to gleby żyzne i urodzajne, z uregulowanymi stosunkami wodnymi (zmeliorowane doliny rzek).

Obok gleb mułowo-torfowych i torfowo-mułowych w dolinie rzeki Wieprz, równoległe do rzeki, pomiędzy Kol. Dąbrowa i Pańkowem, na torfowiskach niskich, o zwolnionym przepływie wody, gdzie dominującym był proces torfotwórczy, wykształciły się gleby torfowe. Warunkiem rozwoju tego procesu było stagnowanie wody na powierzchni oraz akumulacja dużych ilości resztek roślinnych. Po zmeliorowaniu dolin rzecznych i obniżeniu się poziomu wody gruntowej przebieg procesu torfotwórczego został poważnie ograniczony do niewielkich, najniższych położonych powierzchni. Gleby torfowe mają odczyn słabo kwaśny lub zbliżony do obojętnego. Użytkowane są głównie jako łąki i pastwiska.

Na podłożu piaszczystym rzecznych teras akumulacyjnych w południowej części gminy wykształciły się gleby bielcowe i pseudobielcowe. Są one w większości zalesione. W wyniku procesu bielcowania nastąpił rozkład minerałów ilastych, a następnie wymycie z górnych poziomów związków żelaza, manganu i wapnia oraz powstanie charakterystycznego dla tych gleb poziomu eluwialnego. Na obszarach poleśnych proces bielcowania został zahamowany w wyniku uprawy, a gleby bielcowe i pseudobielcowe przekształcają się w gleby brunatne wylugowane. Są to przeważnie gleby kwaśne i ubogie w przyswajalny fosfor i potas, z wadliwymi stosunkami wodnymi (za mokre na wiosnę i w okresie obfitych opadów, a w okresach niedoboru opadów - za suche).

W obrębie teras piaszczystych w rejonie Pańkowa na północ od Wieprzowa Tarnawackiego oraz na północ od Tymina, z piasków słabo gliniastych i luźnych wykształciły się gleby piaszkowe różnych typów genetycznych. Odnaczają się one kwaśnym lub słabo kwaśnym odczynem górnych poziomów profilu, są ubogie we wszystkie niezbędne dla roślin składniki pokarmowe i przeważnie okresowo za suche. Pod względem typologicznym znaczną część można zaliczyć do gleb rdzawych, część do gleb o niewykształconym profilu lub bez wyraźnego oblicza typologicznego (tzw. bielcowo-brunatnych).

W obszarach wierzchowinowych na podłożu lessowym wykształciły się gleby brunatne i gleby brunatne wylugowane.

Gleby brunatne właściwe występują jedynie w rejonie południowej Tarnawatki na podłożu piaszczysto -gliniastym i piaszczystym. W większości wykształciły się z bogatych w węglany skał macierzystych (less zalegający na podłożu kredowym, glina marglista) pod wpływem lasów liściastych lub mieszanych i erozji wodnej. Charakterystyczną cechą tych gleb jest występowanie poziomu brunatnienia bezpośrednio pod poziomem próchnicznym, odczyn zbliżony do obojętnego albo alkaliczny oraz występowanie węglanu wapnia w profilu (poniżej 60-100 cm). Miąższość poziomu próchnicznego wynosi 30-35 cm.

Gleby brunatne wylugowane pod względem budowy profilu zbliżone są do gleb brunatnych właściwych. Różnią się od nich właściwościami chemicznymi. Są głębiej odwapnione (węglan wapnia poniżej 100 cm) i zakwaszone w poziomie próchnicznym. Wykazują odczyn kwaśny albo słabo kwaśny, rzadziej zbliżony do obojętnego. Są przeważnie ubogie w przyswajalny fosfor i potas, natomiast średnio zasobne lub zasobne w magnez. Miąższość poziomu próchnicznego wynosi 25-30 cm. Na ogół gleby te mają uregulowane stosunki wodne.

W obszarze rozległej wychodni kredowej (opoki margliste, opoki, miejscami kreda pisząca) w centrum gminy oraz w rejonie Wieprzowa Ordynackiego w południowo-wschodniej części gminy (opoki margliste i opoki) wykształciły się gleby wapnicowe - rędziny ciężkie na opokach oraz rędziny próchniczne na marglach wapnistych i kredzie piszącej. Są to gleby porowate, ale o małej pojemności powietrznej i przepuszczalności ze względu na ciężki skład granulometryczny, a także dużą zawartość części koloidalnych. Rędziny odznaczają się bardzo wysoką zawartością maksymalnej wody higroskopowej, jednakże duży procent wody znajdującej się w glebie jest niedostępny dla roślin (15-20%), mogą być okresowo za suche w okresach niedoboru opadów atmosferycznych. Ponadto są glebami bardzo plastycznymi, wykazującymi dużą spójność i przylepność. Właściwości te mają wpływ na optymalny moment orki (rędziny ciężkie należą do tzw. gleb „minutowych”). Zawartość węgla organicznego wynosi średnio 2%, są na ogół średnio zasobne w przyswajalny fosfor i potas oraz stosunkowo ubogie w magnez (zwłaszcza rędziny wytworzone na opokach). Odczyn przeważnie jest obojętny lub zasadowy.

Sporadycznie w obszarze gminy występują czarne ziemie właściwe. Znajdują się one pomiędzy stawami w dolinie Wieprza i Lasem Smerczyna (kompleks Pańków) oraz w rejonie Kol. Dąbrowa. Wykształciły się one zarówno na podłożu lessowym, jak i piaszczysto-gliniastym w warunkach nadmiernego uwilgotnienia, często przy udziale roślinności łąkowej. Występują w lokalnych obniżeniach, w dolnych partiach stoków lub u ich podnóży. Gleby te odznaczają się dużą zawartością substancji organicznych i poziomem próchnicznym o dużej miąższości. Część tych gleb powstała na drodze ewolucji gleb bagiennych, w wyniku obniżenia poziomu wody gruntowej po melioracji. Są one okresowo nadmiernie uwilgotnione. Użytkowane są jako trwałe użytki zielone. Są one zasobne lub średnio zasobne w fosfor i magnez, a ubogie w potas.

Grunty użytkowane rolniczo stanowią 62,92 % ogólnej powierzchni gminy Tarnawatka, w tym grunty orne stanowią 48,27% i użytki zielone 14,29 % . Gleby zaliczane są do pięciu klas bonitacyjnych (II-VI). Dominują gleby klasy III i IV. Gleby klas chronionych (II-IV) i organiczne klas (V i VI) stanowią 61,3% użytków rolnych gminy, w tym 91,7% użytków rolnych (44,8% pow. Gminy) i 100 % użytków zielonych (16,5 % pow. Gminy). Odpowiednio do typów gleb oraz ich bonitacyjnych klas wykształciły się kompleksy rolniczej przydatności gleb, tworzące typy siedliskowe rolniczej przestrzeni produkcyjnej. Występują tu kompleksy pszenne (bardzo dobry, dobry i wadliwy) obejmujące 65,6% pow. gruntów ornych, kompleksy żytnie (bardzo dobry, dobry, słaby i bardzo słaby) obejmujące 30,9 % pow. gruntów ornych oraz zbożowo pastewne -1,5% powierzchni gruntów ornych. Wśród kompleksów pszennych dominuje kompleks pszenno wadliwy, natomiast wśród kompleksów żytnich -żytni dobry. Wśród użytków zielonych 72,3% zajmują użytki zielone średnie.

Według waloryzacji rolniczej przestrzeni produkcyjnej dawnego woj. zamojskiego wykonanej w 1990 r przez IUNiG w Puławach gm. Tarnawatka osiągnęła jedynie 71,6 punktów i została sklasyfikowana na 41 miejscu w grupie 51 gmin byłego województwa zamojskiego. Do gmin o najwyższym wskaźniku należą: m. Hrubieszów 105,1 pkt, gm. Hrubieszów 104,5pkt, gm. Trzeszczany i gm. Telatyn 103,8pkt, gm. Dołhobyczów 102pkt, gm. Ułhówek 100pkt, gm. Miączyn 98,7 pkt., gm. Zamość 98,6pkt/. Dla porównania gminy o najniższych wskaźnikach waloryzacji uzyskały: Biłgoraj - 54,3pkt, Teresopol- 52,9 pkt. Jakość rolniczej przestrzeni produkcyjnej obniża bardzo niekorzystny agroklimat (najniższa ocena w grupie gmin b. woj. zamojskiego), średnio korzystne warunki wodne i rzeźba sprzyjająca erozji wodnej gleb, która powoduje degradację fizyczną i chemiczną gleb (udział gleb kwaśnych i bardzo kwaśnych pH poniżej 5,5 w obszarze gminy Tarnawatka wynosi 56,7%), ponadto 53% gleb charakteryzuje się niedoborem fosforu, 74% - potasu i 81 % - magnezu oraz niedoborem mikroelementów: 62% gleb - niedobór boru i miedzi, 29% - manganu, 68%-molibdenu i 27 % -cynku/. Szczególnie niszczycielska jest erozja wodna liniowa (żłobinowa i wąwózowa).

Biocenozy

Gmina Tarnawatka położona jest w krainie geobotanicznej Roztocze w okręgu Zamojskim, podokręgu Woźuczynskim, jedynie mały fragment południowo-zachodni zaliczany jest do okręgu Roztocze Środkowe i Południowe, podokrąg Zwierzyniecki. Pod względem zoogeograficznym gmina położona jest w okręgu subpontyjskim, natomiast pod względem przyrodniczo-leśnym w krainie małopolskiej, dzielnicy Roztocza, na pograniczu dwóch mezoregionów: Roztocza Środkowego i Roztocza Wschodniego. Położenie obszaru gminy na pograniczu różnych jednostek regionalnych geobotanicznych i przyrodniczo-leśnych jest potwierdzeniem dużej bioróżnorodności terenu i zróżnicowania przestrzennego walorów przyrodniczych. Zróżnicowanie biocenotyczne terenu, przyjmując w dużym uproszczeniu, jest pochodną warunków geomorfologicznych, hydrologicznych, glebowych, klimatycznych w przeszłości i obecnie oraz antropopresji. Znaczna część flory, a szczególnie gatunki rzadkie wywodzi się z różnych okresów kształtowania się flory po ustąpieniu lodowca (około 10 000 lat temu). Dziś występują one w postaci reliktywów powiązanych z obszarami o klimatach dawniej u nas dominujących. Stąd wywodzi się określenie odpowiednich elementów geograficznych lub genetycznych (arktyczny, borealny, środkowoeuropejski, śródziemnomorski, atlantycki, pontyjski, południowsyberyjski. Analiza geograficzna aktualnej flory Lubelszczyzny i obszaru objętego niniejszym opracowaniem pozwala na określenie stopnia jej podobieństwa do otaczających regionów Polski i Europy.

W podokręgu Woźuczynskim (w przybliżeniu obszar gminy zaliczany do Grzędy Sokolskiej) dominują gatunki środkowoeuropejskie (162) oraz pontyjskie (91), natomiast w podokręgu Zwierzynieckim (obszar gminy zaliczany do Roztocza Środkowego) dominują gatunki środkowoeuropejskie (155) i borealne (129). W podokręgu Zwierzynieckim znacznie mniejszy udział niż w podokręgu Woźuczynskim mają gatunki pontyjskie (33), południowo-syberyjskie (25), śródziemnomorskie (11). Liczniejsze są jednak gatunki górskie 7467 i atlantyckie 7137. Łącznie flora naczyniowa podokręgu Zwierzynieckiego liczy 412 gatunków zaliczanych do różnych elementów geograficznych i jest nieco uboższa pod względem liczebności od flory Podokręgu Woźuczynskiego 7422 gatunki.

Wyróżnikiem podokręgu Woźuczynskiego (północno-wschodnia część gminy) jest znaczny udział gatunków pontyjskich, natomiast Zwierzynieckiego (południowo-zachodnia część gminy) - najliczniejszy na Lubelszczyźnie udział gatunków górskich.

Podstawowym siedliskiem reliktywnej flory borealnej, pontyjskiej, południowsyberyjskiej i śródziemnomorskiej są lasy liściaste. Skupiają się w nich też gatunki środkowoeuropejskie i górskie. Drugim podstawowym siedliskiem są ciepłolubne i widne zarośla oraz murawy kserotermiczne. Skupiają one głównie florę pontyjską i środkowoeuropejską. Dużo roślin borealnych występuje też w naturalnych zbiorowiskach łąkowych, w zbiorowiskach ruderalnych i segetalnych oraz na torfowiskach przejściowych.

Gmina Tarnawatka ma charakter rolniczy. Użytki rolne zajmują 62,92 % powierzchni gminy, w tym grunty rolne stanowią 48,27%, użytki zielone -14,29% oraz sady 0,36%. Lasy zajmują 26,42 %

powierzchni gminy, natomiast wody 2,77 %. Wskaźnik lesistości jest wyższy w gminie niż w województwie lubelskim (21,90%), lecz niższy od wskaźnika krajowego (28,10%).

Odpowiednio do struktury użytkowania ziemi ukształtowała się struktura przyrodnicza gminy. W obszarach wierzchwinowych występują biocenozy rolnicze jednoroczne pól uprawnych i biocenozy leśne, natomiast w dolinie Wieprza biocenozy rolnicze łąkowe i wodno-torfowiskowe oraz biocenozy leśne.

Zbiorowiska leśne zgrupowane są w trzech dużych kompleksach leśnych :

- „Pańków F (obejmujący Las Konaszka, Las Smreczyna, Las Glinianka i Las Bagno) w południowo-zachodniej części gminy,
- „Werechanie” na wschodzie gminy,
- „Dąbrowa I” na południu gminy w okolicach miejscowości Tarnawatka

oraz kilku mniejszych; „Czapla Kępa” i „Dębowe” w dolinie Wieprza w bezpośrednim sąsiedztwie stawów, „Lasek” wzdłuż wschodniej strony drogi Tarnawatka - Tomaszów i „Dąbrówka” pomiędzy kompleksem „Dąbrowa I” i wsią Wieprzów Tarnawacki. W/w kompleksy stanowią własność Państwa i są administrowane przez nadleśnictwo Tomaszów.

Ponadto na terenie gminy znajduje się kilkanaście niewielkich kompleksów śródpolnych i śródłąkowych nie stanowiących własności Państwa, ale mających istotne znaczenie dla zachowania bioróżnorodności i utrzymania powiązań funkcjonalnych.

Lasy są ostoją fauny leśnej. Występuje tu jeleń, sarna, lis, kuna leśna, dzik, borsuk, zając, bażant, kuropatwa. Widywany jest też wilk. Na przestrzeni lat 1990-1999 na terenie Nadleśnictwa Tomaszów wzrosła liczebność lisa, wilka, jelenia, borsuka i dzika, spadła liczebność sarny, zająca, bażanta i kuropatwy. Awifaunę reprezentują; zięba, świstuszka, rudzik oraz ptaki drapieżne takie jak jastrząb, kania, myszołów - żerujące na polach uprawnych (nornice). Lasy, pomimo powtarzających się klęsk żywiołowych (huragany -1992, 1994, 1997, okiść-1997), posiadają dużą naturalną odporność na choroby grzybowe i gradacje szkodników owadzych, wynikającą ze składu gatunkowego, występującego podrostu i podszytu i są w dobrym stanie sanitarnym.

Zbiorowiska łąkowe występują w dolinie Wieprza. Dominują łąki rajgrasowe o charakterze antropogenicznym (łąki kośne), rzadziej naturalnym z rajgrasem wyniosłym, wiechliną łąkową i kupkówką pospolitą jako gatunkami dominującymi i wyczyńcem łąkowym, kostrzewą czerwoną, mietlicą białawą, koniczyną białą, rzeżuchą łąkową, babką lancetowatą i bodziszkim łąkowym w domieszce. Powstanie tych zbiorowisk wiąże się z podsiewami mieszanek traw, mniej lub bardziej intensywnym nawożeniem, a także zabiegami pielęgnacyjnymi. Nad rzeką występują głównie łąki wyczyńcowe z wyczyńcem łąkowym, kostrzewą czerwoną, wiechliną łąkową jako gatunkami dominującymi z jaskrem ostrym i firletką poszarpaną w domieszce. Łąki kośne występują na osuszonych zbiorowiskach torfowiskowych oraz trzęślicowych. Najbliżej koryta rzeki spotyka się siedliska łąkowe zastoiskowe rzadziej łągi właściwe. W składzie flory stycznym użytków zielonych na tych siedliskach dominują trzciny, oczerety, trzęślica modra, turzyce niskie, wyczyńiec łąkowy, wiechliną błotna, manna jadalna, turzyca błotna, śmiełek darniowy. Ze zbiorowiskami łąkowymi związany jest fauna łąkowa, zarośla z takimi gatunkami jak brzęczek, remiz, potrzos, derkacz, bocian biały.

Zbiorowiska torfowiskowe niskie występujące w płaskim i szerokim dnie doliny rzecznej zostały osuszone zabiegami melioracyjnymi w strefie przypowierzchniowej i zamienione na łąki kośne. W dolinie Wieprza znajdują się złoża torfu. Są to złoża niskie, szuwarowo - turzycowiskowe, turzycowiskowe lub mechowiskowe. Łączna powierzchnia złóż torfu wynosi około 1500 ha. Średnia miąższość złóż waha się w przedziale od 1,52m do 2,41 m. Maksymalną miąższość wynoszącą 6,30m stwierdzono na północ od kompleksu stawów rybnych w Tarnawatce. Torf, w tej części złoża w przeszłości był eksploatowany na powierzchni 7,5ha (wyeksploatowano 83 tys.m³). Torfowiska są zmeliorowane i użytkowane gospodarczo, dlatego zostały wyłączone z potencjalnej bazy zasobowej kraju i podlegają ochronie. Naturalnych zbiorowisk torfowiskowych praktycznie nie ma.

Do zarośli i muraw kserotermicznych zaliczane są zbiorowiska siedlisk wapieniolubnych o zróżnicowanym uwilgotnieniu podłoża i ocienieniu. Zbiorowiska o charakterze zaroślowym cechuje występowanie wisienki karłowatej, derenia świdwy, leszczyny, szakłaka pospolitego i ligustru pospolitego. Powstają one w wyniku wycinania dąbrów świetlistych oraz zarastania nie wypasanych muraw stepowych. Murawy kserotermiczne na podłożu lessowym wydzielają się skupieniami z ostnicą włosowatą strzęplicą nadobną i kostrzewą bruzdkowaną oraz rutewką i szalwią łąkową.

Związana z siedliskami muraw i zarośli ksero-termicznych oraz stepopodobnych fauna ksero-termiczna reprezentowana jest przez takie gatunki jak: trzmiel stepowy, pokrzewka ciemista, jaszczurka zielona, ryjkowce, owady pszczołowate. Spotykane są też rzadkie gatunki motyli. Małe fragmenty zarośli muraw ksero-termicznych spotyka się na południowo-zachodnich i zachodnich stokach.

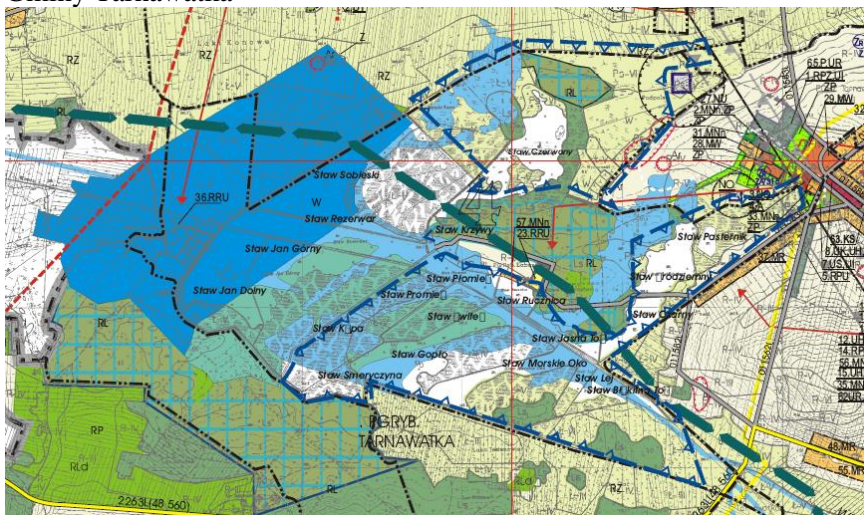
Zbiorowiska synantropijne rozwinęły się na terenach zagospodarowanych przez człowieka i różnicują się na dwie grupy; ruderalną -towarzystwą zwłaszcza przydrożom, przychaciom, zrębom leśnym oraz segetalną - występującą wśród upraw rolnych (roślin zbożowych i okopowych).

Istotne znaczenie ekologiczne mają również skupiska starodrzewu w parkach pałacowych i podworskich oraz na starych cmentarzach kościelnych i grzebalnych oraz zadrzewienia przydrożne.

Niewątpliwie obszarem najcenniejszym pod względem przyrodniczym jest dolina Wieprza z kompleksem stawów oraz z kompleksem leśnym „Czapla Kępa” położonym między stawami, Uroczyskiem „Dębowe” pomiędzy głównym kompleksem stawów a „Pasternikiem” i Uroczyskiem „Pańków I” położonym na południe od stawów. Jest to **największa ostoja fauny wodno-błotnej** w południowo-wschodniej Polsce, spełniająca kryteria konwencji o obszarach wodno-błotnych mających znaczenie międzynarodowe jako środowisko życia ptactwa wodnego, Ramsara, 2 lutego 1971 r. Obecnie chroniona jest jako użytek ekologiczny rozp. Nr 30 Wojewody Zamojskiego z dnia 28 października 1997 r w sprawie wprowadzenia indywidualnej ochrony przyrody (Dz. Urz. Woj. Zam. z 1997 r., Nr 33 póź. 168), zmiana - rozporządzenie Nr 166 Wojewody Lubelskiego z dnia 24 lipca 2002 r. w sprawie uznania obszaru za użytek ekologiczny na terenie województwa lubelskiego (Dz. Urz. Woj. Lub. z 2002 r. Nr 80 poz.1773). Nie jest to jednak wystarczająca forma ochrony prawnej.

Na obrzeżach stawów występują zbiorowiska szuwarowe. Jest to pas roślinności przybrzeżnej złożony głównie z zespołu trzciny oraz zespołu pałki szerokolistnej. Niektóre stawy pokryte są obficie rzesą wodną. Na stawach zarastających, tam gdzie poziom wody jest zazwyczaj niski szuwar trzcinowy zajmuje znaczne powierzchnie, towarzyszy mu szuwar tatarakowy, miejscami występuje zespół strzałki wodnej oraz zespół lilii wodnych. W rowach do pospolitych należy moczarka kanadyjska. W podmokłych obniżeniach, na zarastających stawach przylegających do głównego kompleksu, zwłaszcza na stawie „Czerwonym” występuje stosunkowo licznie bobrek trój listkowy, siedmiopalecznik błotny, skrzyp bagienny oraz wąkrotka zwyczajna. Do najcenniejszych chronionych gatunków, które spotyka się w dużych skupiskach w obrębie stawów w Tarnawatce należy rosziczka okrągłolistna oraz widłak torfowy i pojedynczo widłak jałowcowaty. Ponadto występuje tu rdestnica pływająca i ścieniona, oczeret Tabernemontana, turzycyca długowłosa i brzegowa oraz w pobliżu rowów i stawów turzycyca tunikowa i turzycyca obła, Na obrzeżach stawów, zwłaszcza w ich północnej i wschodniej części rozwinęły się bujnie zarośla typu Saliceto-pentandro ciemne i Saliceto—Franguletum. Na dużych przestrzeniach występuje wierzba szara, wierzba pięciopręcikowa, wierzba uszata. Domieszkę tworzy brzoza omszona, kalina koralowa, miejscami czeremcha, kruszyna i jeżyny.

Rys 12 Użytek ekologiczny „Stawy w Tarnawatce” fragment Planu Zagospodarowania przestrzennego Gminy Tarnawatka



Dolina Wieprza z kompleksem dużych stawów jest ostoją fauny wodno-błotnej. Herpetofaunę reprezentuje tu 9 gatunków płazów (traszka zwyczajna i grzebieniasta, kumak nizinny, ropucha szara, ropucha zielona, rzekotka drzewna, żaba wodna, trawna i moczarowa) oraz 5 gatunków gadów (jaszczurka zwinka, jaszczurka żyworodna, padalec, zaskroniec zwyczajny i żmija zygzakowata). Dla płazów i gadów najbliższe okolice stawów (zagłębienia wypełnione wodą, podmokłe miejsca otoczone roślinnością zielną i krzewiastą, łąki, groble) są bardzo ważnym miejscem rozrodu, rozwoju i życia.

Awifaunę stawów reprezentuje 152 gatunków ptaków, spośród których 58 należy do lęgowych i prawdopodobnie lęgowych, 39 do lęgowych w bezpośrednim sąsiedztwie omawianego terenu (przylegające łąki, las, pola, zabudowania) a zalatujących na stawy (np. w celu zdobycia pokarmu) oraz 55 gatunków przelotnych i zimujących. Spośród nich kilka jest na czerwonej liście zwierząt ginących i zagrożonych w Polsce m.in. **bąk, kropiatka, zielonka, rybitwa białowąsa**. Niektóre spośród występujących tu ptaków np. **derkacz** należą do silnie zagrożonych wyginięciem w całej Europie. Szczególne miejsce w całym kompleksie stawów zajmuje niewielki zbiornik przylegający bezpośrednio do zabudowań wsi Tarnawatka -noszący nazwę „Pasternik” oraz sąsiadujący z nim staw „Czarny”. Te stosunkowo niewielkie stawy są płytkie, w większej części porośnięte roślinnością szuwarową, a miejscami -krzewami łoży -posiadają ogromne znaczenie dla awifauny lęgowej. Na głównym kompleksie stawów prowadzi się intensywną gospodarkę rybacką, w związku z tym wykasza się prawie 100 % roślinności przybrzeżnej, co uniemożliwia lęgi.

Rys 13 Użytek ekologiczny „Stawy w Tarnawatce” (zdjęcie satelitarne)



Źródło: Gogle Earth

Wysoką rangę ma również stanowisko modrzewia polskiego (*Larix polonica*) przy wschodniej granicy gromadnego zasięgu o pow. 1,77 ha w Leśnictwie Skrzypny Ostrów Nadleśnictwa Tomaszów, położone w kompleksie leśnym na wschód od Tarnawatki, objęte ochroną rezerwatową (zarządzenie Ministra Leśnictwa i Przemysłu Drzewnego z dnia 7 października 1967 r. w sprawie uznania za rezerwat przyrody M.P.z 1967 r.Nr 61 poz.291). Rośnie tu 57 egzemplarzy tego gatunku, w tym 32 okazy o imponujących wymiarach (pierśnice od 60 do 100cm, wysokość sięgająca blisko 40m). Efektem konsekwentnej realizacji planu ochrony są liczne odnowienia modrzewia polskiego uzyskane w latach 90 tych. Stanowisko modrzewia polskiego występuje w niezwykle rzadkim zespole buczyny

karpackiej w formie podgórskiej. W rezerwacie występuje wiele roślin objętych ochroną gatunkową (wawrzynek wilczełyko, bluszcz pospolity, podkolan biały, marzanka wonna, centuria pospolita itd.)

Struktura przyrodnicza gminy, w tym różnorodność biologiczna

Struktura przyrodnicza gminy jest zdeterminowana przez strukturę użytkowania gruntów. Grunty orne zajmują 48,3 % powierzchni gminy. W ich obszarze dominują agrocenozy drobnoprzestrzenne pól uprawnych z miedzami i enklawami zakrzaczeń śródpolnych, pojedynczymi skarpami i wąwozami, wśród których spotyka się fragmenty biocenoz kserotermicznych oraz zbiorowiska synantropijne - segetalnymi wśród roślin okopowych i zbóż. Fragmenty kseroterm wśród pól oraz na zboczach dolin i wąwozów często niszczone są, zwłaszcza przez wypalanie lub zadrzewianie.

Ekosystemy łąk antropogenicznych i pastwisk zajmują 14,3 % powierzchni gminy i koncentrują się w pasie dolin rzecznych, zwłaszcza doliny Hucz wy.

Ekosystemy leśne zajmują 26,42 % powierzchni gminy i są zróżnicowane zarówno pod względem siedliskowym, drzewostanowym. Mają charakter dużych i średnich zwartych kompleksów leśnych lub niewielkich, izolowanych od siebie kompleksów śródpolnych.

Ekosystemy wodne zajmują jedynie 2,77% powierzchni gminy.

Drobnoprzestrzenne ekosystemy antropogenicznych pól uprawnych i łąk kośnych, ekosystemy torfowiskowe i wodne w dolinach rzek oraz kserotermiczne na zboczach południowych i południowo-zachodnich dolin i wśród agrocenoz oraz ekosystemów leśnych tworzą swoistego rodzaju mozaikę, która wpływa dodatnio na atrakcyjność krajobrazową i przyrodniczą (bioróżnorodność), utrudnia jednak funkcjonowanie przyrody oraz ochronę najcenniejszych ekosystemów.

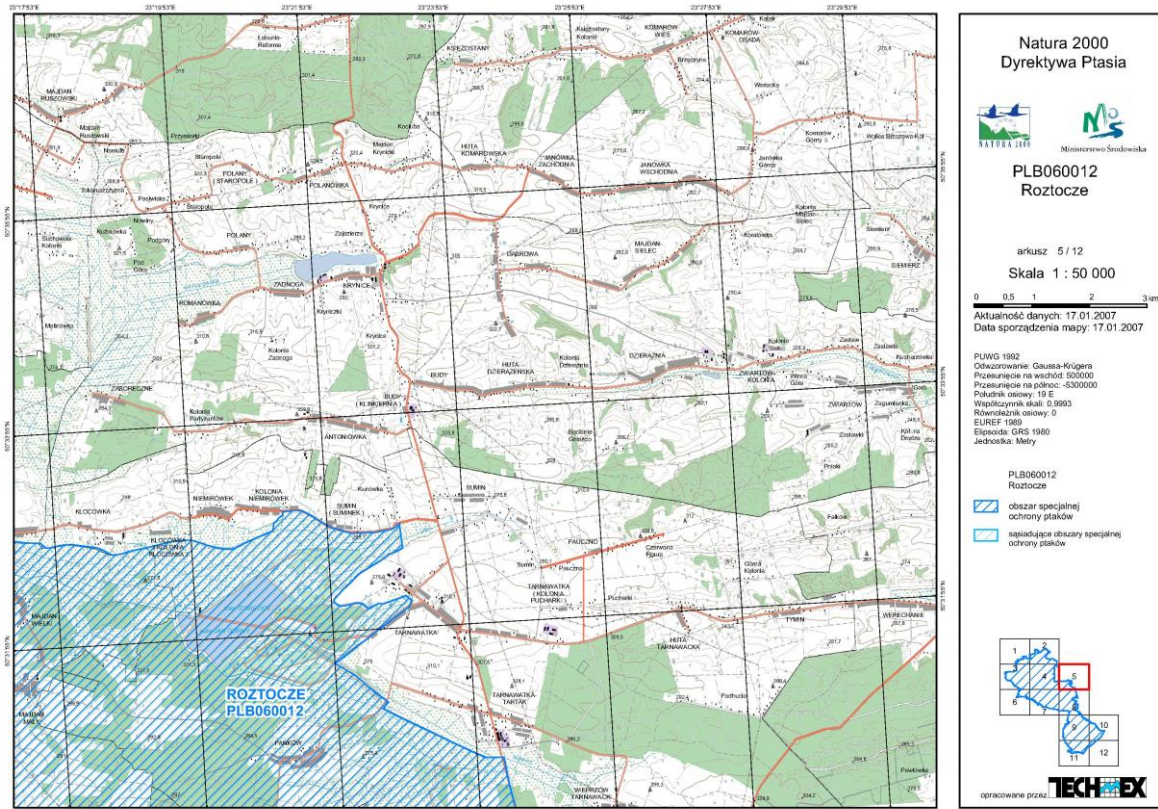
Ekologiczny system gminy Tarnawatka stanowią ekosystemy wodne, wodno-torfowiskowe i łąkowe w dolinie Wieprza oraz ekosystemy leśne kompleksu „Werechanie”, „Pańków I”, „Dąbrowa”, „Czapla Kępa”, „Dębina” oraz mniejszych śródłąkowych i śródpolnych kompleksów leśnych, ekosystemy oczek wodnych oraz małoobszarowe stanowiska roślinności ksero-termicznej na południowych i południowo-zachodnich stokach. Do najcenniejszych należą ekosystemy wodne i wodno-torfowiskowe doliny Wieprza z kompleksem stawów rybnych w Tarnawatce oraz ekosystemy leśne kompleksu Werechanie ze stanowiskiem modrzewia polskiego w zespole buczyny karpackiej w formie podgórskiej. W/w obszary są najważniejszymi ostojami flory i fauny.

Dla potrzeb uchwalonego 23 marca 2004 r. miejscowego planu zagospodarowania przestrzennego gminy Tarnawatka zidentyfikowano i zdefiniowano funkcjonalno - przestrzenny system przyrodniczy gminy (SPG) obejmujący obszary pełniące funkcje przyrodnicze. Tworzą go ekosystemy wodne, wodno-torfowiskowe i łąkowe w dolinie Wieprza oraz ekosystemy leśne i ekosystemy oczek wodnych, pełniące funkcje obszarów zasilających we florę i faunę tereny otaczające lub ciągów siedliskowych umożliwiających przemieszczanie się flory i fauny, a mianowicie:

- obszar węzłowy rangi europejskiej -szeroka, torfowiskowa dolina Wieprza z kompleksem stawów rybnych napełnionych wodą ,zarastających i zarośniętych, kompleksami leśnymi "Czapla Kępa " i "Dębowe" w obrębie stawów i kompleksem leśnym "Pańków I" przylegającym od południa, częściowo chroniona jako użytek ekologiczny „Stawy Tarnawatka”, docelowo planowana do ochrony jako ostoja ptasia unijnego systemu ekologicznego NATURA 2000.
- obszar węzłowy rangi regionalnej - kompleks leśny "Werechanie" we wschodniej części gminy,
- węzły ekologiczne rangi lokalnej -kompleks "Dąbrowa I" na południu gminy, pozostałe kompleksy śródpolne i śródłąkowe, staw w centrum Pańkowa oraz Jezioro Wieprzowe.
- odcinek regionalnego korytarza ekologicznego: granica gminy -kompleks Werechanie, kompleks Dąbrowa-dolina Wieprza z kompleksem stawów i kompleksami leśnymi Czapla Kępa i Dębina -kompleks Pańków I, łączącego międzynarodowy korytarz ekologiczny - Dolina Bugu z krajowym korytarzem ekologicznym leśno-torfowiskowym- Roztoczańskim i obszarem węzłowym leśno-torfowiskowym rangi europejskiej obejmującym Roztoczański Park Narodowy i Wielkie Bagno w Puszczy Solskiej.

- lokalne korytarze ekologiczne; doliny prawobrzeżnych i lewobrzeżnych cieków zasilających rzekę Wieprz: cieków wypływającego w okolicach Kol. Partyzantów w gm. Krynice, cieków biorącego początek w okolicach Sumina, cieków z okolic Skrzypnego Ostrowa oraz cieków z okolic Dąbrowy i Pańkowa,
- sięgacze ekologiczne: suche doliny, wąwozy.

Rys 14 Zasięg obszarów NATURA 2000 na terenie miejscowości Tarnawatka



Źródło: <http://natura2000.gdos.gov.pl>

Ponadto system przyrodniczy wspomagają funkcjonalnie:

1. obiekty kulturowe z cennym drzewostanem podlegającym ochronie
 - zespół dworski w Tarnawatce (dom administratora, budynek dawnego garażu, altana, budynki gospodarcze, stajnia z wozownią, spichlerz oraz rozległy park z licznym starodrzewem, w tym pomnikowym, wpisany do rejestru zabytków ZA 3157),
 - cmentarz przykościelny w Tarnawatce ze starodrzewem pomnikowym ,
 - cmentarz grzebalny rzymskokatolicki (dawny greckokatolicki i prawosławny) czynny w Tarnawatce ze starodrzewem liczącym około 50-ciu egzemplarzy (jesiony, sosny, lipy, robi-nie, brzozy, świerki, tuje, kasztanowce, klony),
2. zadrzewienia przydrożne,
3. śródpolne mokradła i okresowe oczka wodne .

Powiązania przyrodnicze obszaru z jego szerszym otoczeniem

Gmina Tarnawatka leży w systemie projektowanych obszarów ochrony europejskiego systemu ekologicznego NATURA 2000 (Stawy Tarnawatka, Roztocze), obszarów funkcjonalnych systemu ECONET PL (obszar węzłowy rangi krajowej), sieci ostoi CORINE biotopes (Stawy Tarnawatka) oraz w krajowym systemie obszarów chronionych (rezerwat „Skrzypny Ostrów”). Ponadto gmina

Tarnawatka leży w strefie regionalnego korytarza ekologicznego łączącego międzynarodowy korytarz ekologiczny - dolina Bugu z krajowym korytarzem ekologicznym leśno - torfowiskowym - Roztoczańskim i obszarem węzłowym leśno - torfowiskowym rangi europejskiej obejmującym Roztoczański Park Narodowy i Wielkie Bagno w Puszczy Solskiej. Regionalny korytarz tworzy: dolina Huczwy, ciąg kompleksów leśnych „Sośnina” i „Dębina” w gm. Łaszczów, Uroczysko Bukowiec z rezerwatem leśnym ("Las Lipowy" w gm. Jarczów, Las Sojnica w gm. Rachanie, kompleks Werechanie w gm. Rachanie) i Tarnawatka (rezerваты „Przecinka” i „Skrzypny Ostrów”), kompleks Dąbrowa, Stawy Tarnawatka (użytek ekologiczny, obszar wodno-błotny o znaczeniu międzynarodowym) i kompleks leśny Pańków. W okolicach Zielonego w gm. Krasnobród w/w korytarz łączy się z lasami korytarza roztoczańskiego.

Funkcjonalnie teren gminy Tarnawatka jest ściśle związany z w/w regionalnym korytarzem ekologicznym oraz z gminą Rachanie na wschodzie i gminą Krasnobród na zachodzie.

3.2. Dziedzictwo kulturowe

Na terenie miejscowości Tarnawatka zachowało się kilka zabytków trwałych. Należą do nich:

- Archeologiczne ślady i obiekty terenowe pierwotnego osadnictwa związanego z działalnością człowieka w pradziejach w okresie wczesnośredniowiecznym (stanowisko archeologiczne nr 9)
- Zespół dworski w Tarnawatce składający się z domu murowanego administratora majątku z 1935 r dawnej oficyny drewnianej (ok. 1890) i innych budynków;
- Zespół kościelny w Tarnawatce składający się z kościoła murowanego (dawna cerkiew) z 1890 r. cmentarza kościelnego z drzewostanem, alei dojazdowej do zespołu kościelnego;
- Spichlerz murowany z 1829 (obiekt w gospodarstwie OHZ „Pucharki”);
- Karczma – zajazd murowany z I poł XIX wieku; obiekt podlega ścisłej ochronie konserwatorskiej. Budynek jest obecnie odrestaurowywany; w ciągu ostatnich 50 lat zniszczeniu uległy budynki towarzyszące (stajnie, pomieszczenia gospodarskie, stanowiące z zajazdem niegdyś wspólny kompleks);

Na terenie miejscowości Tarnawatka znajdują się także zabytki ruchome. Należy do nich **wyposażenie Kościoła Parafialnego w Tarnawatce pw. Św Apostołów Piotra i Pawła**

- Ikona, deska, olej, połowa XVII wieku przedstawiająca Matkę Boską z Dzieciątkiem. Całe lico przykryte złoconą i srebrzoną koszulką, jedynie w otworach widoczne twarze, dłonie i nóżki dzieciątka
- Feretron Matka Boska zwana Łaskawą (Zmartwychwstanie Pańskie) drewno polichromowane XIX/XX wiek
- Kielich – miedź złocona, rytowanie, charakter klasycyzujący XIX/XX wiek
- Kielich – blacha pozłacana, trybowana, charakter późnobarokowy, koniec XIX wieku
- Kielich – blacha pozłacana, trybowana, charakter neobarokowy 1928 rok, fundowany przez Matkę dla Ks. F. Zachowskiego
- Kielich – mosiądz, trybowanie, charakter późnego baroku, XVIII/XIX wiek

Rys 15 Dom administratora widok od frontu



Rys 16 Dom administratora widok od ogrodu



Rys 17 Budynek drewnianego zajazdu widok od strony dziedzińca (stan przed remontem)



Rys 18 Budynek drewnianego zajazdu widok od strony drogi nr 17 (stan przed remontem)



Rys 19 Budynek drewnianego zajazdu widok od strony drogi nr 17 (stan obecny)



Rys 20 Oficyna dworska w Tarnawatce



Rys 21 Kościół parafialny pw. Św. Ap. Piotra i Pawła d. Cerkiew



Rys 22 Nieistniejący dwór w Tarnawatce (stan po pożarze w 2002 roku)



3.3. Obiekty i tereny

Mogila żołnierzy września 1939 r., którzy walczyli o wolność Polski w dniach 10-17-23 września z Armii Kraków i Lublin. Po za tymi nazwiskami spoczywa nieznana liczba żołnierzy pochowanych w dwóch zbiorowych mogiłach.

Rys 23 Mogiła na cmentarzu parafialnym w Tarnawatce



Rys 24 Tablica pamiątkowa przy mogile na cmentarzu parafialnym w Tarnawatce



Płyta upamiętniająca osoby represjonowane przez okupanta niemieckiego po 1.09.1939 r. na ul. Księdza Boguty w Tarnawatce

Rys 25 Płyta upamiętniająca represjonowane przez okupanta niemieckiego



Grobowiec Mieczysława Kosza na cmentarzu parafialnym w Tarnawatce

Rys 26 Grobowiec Mieczysława Kosza



Mieczysław Kosz (ur. 10 stycznia 1944 w Antoniówce gmina Krynice, powiat tomaszowski zmarł 31 maja 1973 w Warszawie) - polski pianista i kompozytor jazzowy, absolwent średniej szkoły, który wywarł znaczący wpływ na polską szkołę jazzu. Na skutek postępującej od dzieciństwa choroby został osobą niewidomą. Jego styl łączył pianistykę jazzową z tradycjami muzyki romantycznej i charakterystycznymi nawiązaniem melodycznymi do polskiego folkloru. Pod względem stylistycznym porównywano go do Billa Evansa, z którym łączył Mieczysława Kosza podobny stosunek do formy i melodyki. Tablica pamiątkowa M. Kosza w Zamościu przy dawnej siedzibie Jazz Clubu im. M. Kosza. W 1967 dokonał pierwszych nagrań dla Polskiego Radia. Nagrania te dały początek szerszemu zainteresowaniu sztuką ociemniałego pianisty. Współpraca ze znanymi muzykami, m.in. Czesławem Bartkowskim, Jackiem Ostaszewskim, Bronisławem Suchankiem, Januszem Stefańskim i Janem 'Ptaszynem' Wróblewskim, udział w festiwalach Jazz Jamboree i Jazz nad Odrą oraz nagrody w konkursach zagranicznych zapewniły mu uznanie środowiska jazzowego i słuchaczy. Zginął tragicznie, wypadając z okna mieszkania. Istnieje hipoteza, że było to samobójstwo. Imię pianisty nosi aktywnie działające Stowarzyszenie "Zamojski Klub Jazzowy im. Mieczysława Kosza" w Zamościu. Został pochowany we wsi Tarnawatka (na trasie Zamość - Tomaszów Lubelski). Jego pamięć uczcił zespół RGG Trio, płytą pod tytułem "Unfinished Story - Remembering Kosz". Jest ona dedykowana Koszowi.

Kwaterna pomordowanych w wyniku pacyfikacji mieszkańców wsi Sumin – prochy przeniesione z Sumina.

Rys 27 Kwaterna mieszkańców wsi Sumin na cmentarzu parafialnym w Tarnawatce



3.4. Infrastruktura społeczna

Elementami infrastruktury społecznej na terenie miejscowości Tarnawatka jest Świetlica Wiejska położona przy ul. Księdza Boguty w której odbywa się całe życie społeczno-kulturalne mieszkańców miejscowości. W miejscowości Tarnawatka ma też swoją siedzibę Zespół Szkół i Przedszkola. W miejscowości mają siedzibę również instytucje takie jak: Urząd Gminy oraz Gminny Ośrodek Pomocy Społecznej. Jednym z elementów infrastruktury życia społecznego jest także parafia oraz położony na jej terenie budynek dawnej plebanii. Całość życia społecznego miejscowości skupie się wokół świetlicy wiejskiej, parafii oraz zespołu szkół.

Ponadto na terenie miejscowości ma siedzibę Niepubliczny Zakład Opieki Zdrowotnej w Tarnawatce i Apteka.

3.5. Infrastruktura techniczna

Miejscowość Tarnawatka położona jest przy drodze krajowej nr 17. Dla posiadaczy własnych samochodów jest dogodny dostęp zarówno do stolicy powiatu czyli Tomaszowa Lubelskiego, jak też do byłego miasta wojewódzkiego jakim jest Zamość. Komunikacja autobusowa jak też tzw. busy jest bardzo dobra, praktycznie środek transportu jest na tutejszym przystanku w odstępach co pół godziny.

Miejscowość jest w całości zelektryfikowana – wszystkie gospodarstwa są podłączone do sieci energetycznej. Odpady komunalne są odbierane od mieszkańców miejscowości przez firmy zewnętrzne wyłonione w przetargu. Tarnawatka jest miejscowością skanalizowaną, na terenie miejscowości znajduje się oczyszczalnia ścieków. Mieszkańcy miejscowości mają także dobry dostęp do sieci teleinformatycznej. Przez miejscowość, wzdłuż drogi krajowej nr 17 przebiega światłowód. Częściowo miejscowość Tarnawatka jest także zgazyfikowana.

3.6. Gospodarka i rolnictwo

Gospodarka

Miejscowość Tarnawatka jest położona przy drodze krajowej nr 17 (Warszawa – przejście graniczne w Hrebennem), jak też przy drodze powiatowej nr 3505 odchodzącej od drogi krajowej w kierunku Łaszczowa. Położenie przy tak ruchliwych szlakach komunikacyjnych stwarza dogodne warunki do prowadzenia działalności gospodarczej.

Tabela 6 Liczba podmiotów gospodarczych zarejestrowanych Centralnej Ewidencja i Informacja o Działalności Gospodarczej oraz Krajowym Rejestrze Sądowym

Lp.	Nazwa miejscowości	Liczba podmiotów gospodarczych	% udział w gminie
1	Dąbrowa Tarnawacka	3	2,00
2	Huta Tarnawacka	4	2,67
3	Klocówka	0	0,00
4	Kunówka	4	2,67
5	Niemirówek	3	2,00
6	Niemirówek-Kolonia	7	4,67
7	Pańków	6	4,00
8	Pauczne	2	1,33
9	Podkucie	2	1,33
10	Sumin	7	4,67
11	Tarnawatka	44	29,33
12	Tarnawatka-Tartak	37	24,67
13	Tymin	11	7,33
14	Wieprzów Ordynacki	16	10,66
15	Wieprzów Tarnawatki	4	2,67
Razem gmina		150	100

Źródło: CEIDG oraz KRS wg. stanu na 31.08.2022 rok

Miejscowość Tarnawatka na tle całej gminy jak widać z powyższej tabeli jest pierwszą miejscowością pod względem ilości podmiotów gospodarczych działających na terenie całej gminy.

Rolnictwo

Głównym źródłem dochodów mieszkańców miejscowości Tarnawatka jak i całej Gminy Tarnawatka jest rolnictwo. Gospodarstwa rolne charakteryzują się małymi powierzchniami. Średnia powierzchnia gospodarstwa rolnego wynosi ok. 5,9 ha. Spośród 908 gospodarstw rolnych jedynie 74 to gospodarstwa powyżej 10 ha.

Grunty występujące na terenie gminy jak też miejscowość Tarnawatka są gruntami słabych klas bonitacyjnych głównie IV, V i VI.

3.7. Kapitał społeczny i ludzki

Na terenie miejscowości Tarnawatka działa Koło Gospodyń wiejskich. Spotkania Koła odbywają się głównie w Świetlicy Wiejskiej, jednak nie jest ona dostosowana do działalności związanej z Kołem Gospodyń Wiejskich. Poza KGW Tarnawatka na terenie wsi działają dwa stowarzyszenia:

- Stowarzyszenie „Wzgórze Przyjaźni” z siedzibą w Tarnawatce
- Stowarzyszenie na rzecz rozwoju Gminy Tarnawatka z siedzibą w Tarnawatce

Poza wymienionymi organizacjami istnieją jeszcze inne skupione wokół parafii w Tarnawatce

4. Ocena mocnych i słabych stron miejscowości, w której będzie realizowana operacja.

Kierując się zasadami przyjętymi dla kreowania strategii w otoczeniu biznesowym lub samorządowym postanowiono również w przypadku wsi Tarnawatka posłużyć się bardzo wygodnym narzędziem planistycznym, jakim jest analiza SWOT. Jest to analiza mająca na celu przeprowadzenie inwentaryzacji zasobów oraz ustalenie słabych i mocnych stron miejscowości oraz najbliższego otoczenia społeczno-gospodarczego, infrastrukturalnego i przyrodniczego, które przekłada się bezpośrednio na szanse i/lub zagrożenia wsi w okresie perspektywicznym.

Praca nad analizą SWOT wsi Tarnawatka w zakresie rozwoju społeczno-gospodarczego związanego z przeprowadzeniem diagnozy sytuacji wsi, pozwoliły na uzyskanie opinii, spostrzeżeń, wniosków i uwag odnośnie stanu wyjściowego. Zdobyta wiedza umożliwiła przeprowadzenie dyskusji na temat wewnętrznych atutów, możliwości i pozytywnych cech wsi Tarnawatka umożliwiających podejmowanie skutecznych działań służących rozwojowi społeczno-gospodarczego.

Wiele uwagi poświęcono także czynnikom hamującym tę działalność. Dyskusja na temat pozytywnego i negatywnego wpływu otoczenia zewnętrznego na proces tworzenia warunków do wzrostu konkurencyjności regionu wiejskiego dotyczyła określenia okazji, możliwości i szans oraz zagrożeń związanych z planowaniem, organizacją, zarządzaniem, a zwłaszcza finansowaniem działań ze środków zewnętrznych w tym z Unii Europejskiej.

CZYNNIKI WEWNĘTRZNE

MOCNE STRONY

1. Dobre położenie blisko aglomeracji miejskiej Tomaszów Lubelski
2. Stosunkowo do innych miejscowości duża ilość podmiotów gospodarczych i potencjał gospodarczy lokalnych przedsiębiorców.
3. Dobry układ komunikacyjny i sieć dróg.
4. Posiadanie terenów o szczególnych walorach krajobrazowych
5. Brak zakładów produkcyjnych zanieczyszczających środowisko.
6. Wysoki stopień zwodociągowania i skanalizowania, dobrze rozwinięta sieć elektro-energetyczna i telefoniczna.
7. Znaczny stopień rozbudowy miejscowości
8. Znaczny w porównaniu z innymi miejscowościami przyrost naturalny
9. Prężnie działające KGW
10. Duże zainteresowanie młodzieży życiem kulturalnym

SŁABE STRONY

1. Niedostateczny rozwój infrastruktury rekreacyjnej.
2. Niedostateczny rozwój infrastruktury turystycznej
3. Niska jakość życia w aspekcie kulturalnym i wypoczynkowo-rekreacyjnym.
4. Brak zajęć pozalekcyjnych dla dzieci i młodzieży w czasie wolnym od nauki.
5. Niedostateczna ilość zajęć dla osób starszych (seniorów)

CZYNNIKI ZEWNĘTRZNE

SZANSE

1. Możliwość uzyskania środków z funduszy Unii Europejskiej.
2. Sprzyjająca polityka regionalna, w tym adresowana do rozwoju obszarów wiejskich ze strony rządu i władz wojewódzkich.
3. Otwarcie granic (możliwość kształcenia i legalnej pracy).
4. Budowa trasy szybkiego ruchu – S17
5. Rozwój przedsiębiorczości na terenach wiejskich i drobnej wytwórczości.

6. Nawiązanie współpracy z innymi miejscowościami i gminami zarówno na terenie kraju jak też poza jego granicami
7. Rozwój oświaty i społeczeństwa informacyjnego.

ZAGROŻENIA

1. Niestabilny system prawny, szczególnie podatkowy w Polsce.
2. Trudno dostępny pieniąż (niestabilność kredytowa i bankowa).
3. Niestabilność polityczna i gospodarcza państwa.
4. Bezrobocie w regionie.
5. Postępujące rozwarstwienie ekonomiczne społeczeństwa.
6. Niebezpieczeństwo niepełnego wykorzystania szans jakie dają środki UE.
7. Niskie dochody ludności wiejskiej
8. Emigracja zarobkowa młodych dobrze wykształconych mieszkańców miejscowości

5. Opis i charakterystyka obszarów o szczególnym znaczeniu dla zaspokajania potrzeb mieszkańców, sprzyjających nawiązywaniu kontaktów społecznych, ze względu na ich położenie oraz cechy funkcjonalno-przestrzenne.

Głównymi osiami miejscowości Tarnawatka są ulice Lubelska (droga krajowa nr 17 – trasa Zamość – Tomaszów Lubelski a dalej do przejścia granicznego z Ukrainą w Hrebennem) oraz Księdza Boguty w kierunku zachodnim do OHZiPR Tarnawatka.

W miejscowości można wyodrębnić trzy obszary o szczególnym znaczeniu dla zaspokajania potrzeb jej mieszkańców.

Pierwszym z nich jest obszar położony w bezpośrednim sąsiedztwie budynku Urzędu Gminy w Tarnawatce obejmuje on instytucje działające dla mieszkańców a mianowicie: Urząd Gminy w Tarnawatce, Bank Spółdzielczy w Tomaszowie Lubelskim, Poczta Polska, Gminny Ośrodek Pomocy Społecznej w Tarnawatce, Niepubliczny Zakład Opieki Zdrowotnej oraz obiekt Zespołu Szkół i Przedszkola w Tarnawatce. Jest to centrum administracyjno-edukacyjne miejscowości Tarnawatka. Ponadto w bezpośrednim sąsiedztwie znajduje się wiele firm oferujących zarówno towary jak też usługi dla mieszkańców: masarnia, piekarnia, sklep spożywczy, apteka, usługi fryzjerskie.

Drugim obszarem jest bezpośrednie sąsiedztwo Parafii Rzymsko-Katolickiej p.w. Św. App. Piotra i Pawła w Tarnawatce położonej przy ulicy Kościelnej. Obszar ten ma szczególne znaczenie dla mieszkańców samej miejscowości Tarnawatka jak też całej parafii. Znajdują się tu zarówno zabytki nieruchome jak też ruchome: do nieruchomości należą kościół oraz spichlerz przy „nowej” plebanii, a do ruchomych: Ikona, deska, olej, połowa XVII wieku przedstawiająca Matkę Boską z Dzieciątkiem, Feretron Matka Boska zwana Łaskawą (Zmartwychwstanie Pańskie) drewno polichromowane XIX/XX wiek, kielich – miedź złocona, rytowanie, charakter klasycyzujący XIX/XX wiek, kielich – blacha pozłacana, trybowana, charakter późnobarokowy, koniec XIX wieku, kielich – blacha pozłacana, trybowana, charakter neobarokowy 1928 rok, kielich – mosiądz, trybowanie, charakter późnego baroku, XVIII/XIX wiek znajdujące się w kościele. W bezpośrednim sąsiedztwie zabytkowego kościoła znajduje się teren z zadaszoną sceną przeznaczony na różnego rodzaju imprezy plenerowe. W parafii w Tarnawatce skupia się życie społeczne i duchowe mieszkańców. Przy parafii działa wiele grup i wspólnot: Ruch Światło Życia, Stowarzyszenie Harcerstwa Katolickiego „Zawisza” FSE, Legion Maryi, Chór parafialny oraz ministranci.

Na terenie parafialnym w odremontowanej tzw. „starej” plebanii ma swoją siedzibę prężnie działająca organizacja pozarządowa – Stowarzyszenie „Wzgórze Przyjaźni” powstała w 2009 roku z inicjatywy mieszkańców miejscowości Tarnawatka. Stowarzyszenie w 2009 roku przystąpiło do konkursów ogłaszanych przez Gminę Tarnawatka, a związanych z realizacją Poakcesyjnego Programu Wsparcia Obszarów Wiejskich i realizowało zadania związane z Programem Integracji Społecznej dla mieszkańców miejscowości jak też całej Gminy. Zadania skierowane były do dzieci i młodzieży. Stowarzyszenie było współorganizatorem wielu imprez o charakterze społecznym na terenie miejscowości

Trzecim obszarem o znaczeniu szczególnym dla zaspokojenia potrzeb mieszkańców miejscowości są okolice Świetlicy wiejskiej w Tarnawatce. Obiekt samej świetlicy w roku 2022 został zaadoptowany na Gminny Ośrodek Kultury i przeznaczony na działalność społeczno kulturalną dla mieszkańców miejscowości jak też całej Gminy Tarnawatka. W sąsiedztwie Ośrodka powstał parking oraz tereny sportowo rekreacyjne i o charakterze kulturalnym (scena plenerowa).

Obszary o szczególnym znaczeniu dla mieszkańców miejscowości Tarnawatka zaznaczono na poniższej mapce.



Źródło: Gogle Earth

6. Opis planowanych zadań inwestycyjnych i przedsięwzięć aktywizujących społeczność lokalną w okresie co najmniej 7 lat od dnia przyjęcia planu odnowy miejscowości, w kolejności wynikającej z przyjętych priorytetów rozwoju miejscowości z podaniem szacunkowych kosztów ich realizacji.

6.1. Plan działania

Planowanymi do realizacji zadaniami w miejscowości Tarnawatka są:

Lp.	Wyszczególnienie
1	Pod Biało czerwoną
2	„Przebudowa oczyszczalni ścieków, przepompowni sieciowych i zakup urządzeń do gospodarki ściekowej w aglomeracji Tarnawatka”
3	Toaleta publiczna
4	Wyposażenie GOK Tarnawatka
5	Zakup i montaż urządzeń audio-wizualnych oraz ekranu do kina letniego
6	Zakup sceny mobilnej
7	Zakup hali namiotowej
	Rewitalizacja parku w zespole dworskim w Tarnawatce
9	Budowa i modernizacja oświetlenia ulicznego na terenie miejscowości Tarnawatka
10	Poprawa bezpieczeństwa ruchu na drodze krajowej nr 17
11	Rozwijanie potencjału osób starszych poprzez „Klub Seniora” w Tarnawatce
12	Rozwijanie potencjału dzieci i młodzieży poprzez „Klub Młodzieżowy” w Tarnawatce
13	Przebudowa istniejących placów zabaw na terenie miejscowości Tarnawatka
14	Budowa wieży widokowej w Tarnawatce
15	Wytyczenie, oznakowanie i budowa ścieżek rowerowych
16	Budowa drogi gminnej nr 111563L od ulicy Wola do PGR Ryb
17	Budowa drogi gminnej nr 111582L od ulicy Wola do drogi powiatowej nr 3504L
18	Budowa wielofunkcyjnych boisk przy Szkole Podstawowej
19	Budowa żłobka w Tarnawatce
20	Budowa farmy fotowoltaicznej w celu ograniczenia kosztów utrzymania obiektów publicznych
21	Budowa drogi gminnej nr 111562L – ulicy Malowniczej od ulicy Wola do drogi powiatowej nr 3504L
22	Doposażenie jednostki OSP w Tarnawatce
23	Przebudowa pompowni wody na ulicy Jasnej
24	Przebudowa ujęcia wody w Tarnawatce
25	Rozbudowa sieci wodociągowej i kanalizacyjnej w Tarnawatce
26	Zakup maszyn i urządzeń służących gospodarce komunalnej
27	Utworzenie dziennego domu pobytu dla seniorów w Tarnawatce
28	Wsparcie dla gospodarstw zamierzających korzystać z odnawialnych źródeł energii (np. kolektory słoneczne, fowoltaika, pompy ciepła) pod warunkiem pozyskania przez Gminę Tarnawatka środków na ten cel
29	Dostosowanie obiektów publicznych do dostępu osób niepełnosprawnych
30	Opracowanie i ustawienie tablicy informacyjnej zawierającej plan Gminy Tarnawatka oraz podstawowe informacje o miejscowości Tarnawatka jak też całej gminie
31	Monitoring centrum miejscowości Tarnawatka (montaż kamer)
32	Opracowanie i umieszczenie na stronie internetowej Urzędu Gminy w Tarnawatce wirtualnego przewodnika po Gminie i miejscowości Tarnawatka
33	Remont wewnętrzny starej części Szkoły Podstawowej
34	Zakup nowoczesnych pomocy dydaktycznych do Szkoły Podstawowej
35	Uzbrojenie terenów inwestycyjnych
36	Odnowienie kwatery na cmentarzu parafialnym w Tarnawatce na której są pochowani żołnierze września 1939 roku z Armii Kraków i Lublin oraz ludności cywilnej

37	Zwiększenie dostępności mieszkańców miejscowości Tarnawatka do nowoczesnych źródeł przekazu – rozwój szerokopasmowego dostępu do Internetu.
38	Szkolenia dla mieszkańców miejscowości Tarnawatka obejmujące zagadnienia społeczno-gospodarcze w tym podejmowanie działalności w dziedzinie agroturystyki
39	Budowa drogi gminnej nr 111583L od miejscowości Kunówka do ulicy Kamiennej.
40	Remont spichlerza oraz adaptacja na cele muzealne (parafia w Tarnawatce)
41	Zakup i montaż stacji ładowania pojazdów elektrycznych
42	Renowacja zabytków na terenie miejscowości Tarnawatka
43	Budowa biogazowni
44	Zagospodarowanie pasów drogowych dróg gminnych
45	Budowa chodnika przy drodze krajowej nr 17 od ul. Kamiennej do ul. Księdza Boguty
46	Poprawa dróg gminnych w miejscowości Tarnawatka
47	Zagospodarowanie terenu między ul. Księdza Boguty a ul. Wola na cele rekreacyjno-sportowe.
48	Przebudowa ulicy Księdza Boguty oraz Ulicy Parkowej
49	Remont wewnętrzny kościoła w Tarnawatce (parafia w Tarnawatce)

Wszystkie wyżej wymienione zadania możliwe będą do realizacji głównie przy dużej aktywności mieszkańców umiejętnie kierowanych przez miejscowych liderów, przy odpowiednim zrozumieniu i współpracy ze strony władz samorządowych i lokalnych przedsiębiorców. Oczywiście warunkiem koniecznym jest zapewnienie odpowiedniego poziomu finansowania tych zadań ze strony władz gminnych, samorządów wyższego szczebla, instytucji dysponujących odpowiednimi funduszami (KOWR, WFOŚiGW, NFOŚiGW, Wojewody Lubelskiego, Funduszy Rządowych, itp.) oraz instytucji dysponującymi środkami unijnymi (Urząd Marszałkowski Województwa Lubelskiego, Agencja Restrukturyzacji i Modernizacji Rolnictwa itp.), przedsiębiorstw użyteczności społecznej oraz firm prywatnych.

6.2. Opis zadań do realizacji oraz ich uzasadnienie (cel)

Plan Odnowy Miejscowości Tarnawatka zakłada realizację wielu działań ze sfer społeczno-kulturalnego i gospodarczego życia mieszkańców. Celem planowanych inwestycji jest przede wszystkim poprawa infrastruktury społecznej na terenie miejscowości, jakości życia mieszkańców miejscowości oraz stanu bezpieczeństwa.

Lp.	Wyszczególnienie
1	<p><u>Pod Białą czerwoną</u> Opis: Przedmiotem inwestycji jest zakup i montaż masztu i flagi Państwowej wraz z zagospodarowaniem terenu w bezpośrednim sąsiedztwie. Cel: Pokazanie przywiązania do kraju, zwiększenie tożsamości narodowej wśród mieszkańców</p>
2	<p><u>„Przebudowa oczyszczalni ścieków, przepompowni sieciowych i zakup urządzeń do gospodarki ściekowej w aglomeracji Tarnawatka”</u> Opis: Zadanie obejmuje:</p> <ul style="list-style-type: none"> – Przebudowę reaktora biologicznego - rozbudowę o zbiornik osadu z wymianą sit do skratek - przebudowa i wymiana instalacji AKPiA i pomp ściekowych na oczyszczalni oraz przepompowniach sieciowych, – Przebudowę instalacji zagęszczania i higienizacji osadów – wymiana instalacji napowietrzania ścieków wraz z dmuchawami na oczyszczalni – Zakup ciągnika rolniczego z ładowaczem czołowym oraz wozu asenizacyjnego do dowozu ścieków i osadów – Montaż instalacji fotowoltaicznej 50 kW.

	<p>Cel: Poprawa warunków gospodarki ściekowej i jakości życia mieszkańców w miejscowości Tarnawatka, poprawa parametrów zrzucanych ścieków w celu ochrony środowiska naturalnego, zwiększenie możliwości pracy oczyszczalni ścieków i możliwości podłączania nowych przyłączy dla mieszkańców.</p>
3	<p><u>Toaleta publiczna</u> Opis: Zadanie polega na zakupie i montażu toalety publicznej automatycznej wraz z infrastrukturą towarzyszącą (przyłącze kanalizacyjne, przyłącze wodociągowe, przyłącze elektryczne itp.) Cel: Toaleta publiczna będzie usytuowana przy drodze krajowej nr 17 w miejscowości Tarnawatka. W chwili obecnej nie ma żadnej toalety publicznej dostępnej w centrum miejscowości. Ponadto w związku z sytuacją w 2022 roku związaną z dużymi kolejkami do przejścia granicznego w Hrebennem, które są też na terenie Gminy i miejscowości Tarnawatka, zadanie jest potrzebne w celu zapewnienia odpowiednich warunków sanitarnych.</p>
4	<p><u>Wyposażenie GOK Tarnawatka</u> Opis: Zadanie obejmuje:</p> <ul style="list-style-type: none"> – uzupełnienie umeblowania Gminnego Ośrodka Kultury i biblioteki – uzupełnienie sprzętu AGD służącego mieszkańcom miejscowości (Koło Gospodyń Wiejskich, Stowarzyszenia itp.) – Zakup i montaż nowoczesnych środków audio-wizualnych (rzutniki multimedialne, ekrany, profesjonalne nagłośnienie, tablice interaktywne, ekrany dotykowe, gogle virtual reality) – Utworzenie i wyposażenie sali komputerowej dla mieszkańców miejscowości Tarnawatka <p>Cel: Obiekt GOK i biblioteki w Tarnawatce umiejscowiony jest w trzecim obszarze funkcjonalnym miejscowości. Wokół obiektu toczy się życie społeczno-kulturalne miejscowości Tarnawatka jak też całej Gminy. Realizacja zadania pozwoli na stworzenie nowoczesnego centrum społeczno-kulturalnego dla miejscowości, pozwoli na zaktywizowanie zarówno młodzieży, seniorów jak też pozostałych mieszkańców miejscowości i całej Gminy w działaniach społecznych i kulturalnych. Realizacja zadania pozwoli także na zagospodarowanie wolnego czasu dzieci i młodzieży oraz pozwoli na aktywizację grup marginalizowanych społecznie np. seniorów.</p>
5	<p><u>Zakup i montaż urządzeń audio-wizualnych oraz ekranu do kina letniego</u> Opis: Zadanie obejmuje:</p> <ul style="list-style-type: none"> – Zakup ekranu przeznaczonego do wyświetlania plenerowego – Zakup wysokiej jakości rzutnika multimedialnego – Zakup przenośnych urządzeń nagłośnieniowych <p>Cel: Planowane zadanie polega na uruchomieniu w miejscowości Tarnawatka tzw. kina letniego w plenerze. Wpłynie na poprawę oferty kulturalnej skierowanej do mieszkańców, podniesie atrakcyjność między innymi i turystyczną miejscowości. Zwiększy także ofertę kulturalną GOK i biblioteki skierowaną do mieszkańców</p>
6	<p><u>Zakup sceny mobilnej</u> Opis: Zadanie obejmuje zakup sceny mobilnej Cel: W chwili obecnej wiele wydarzeń społeczno-kulturalnych odbywa się w plenerze. Brak sceny mobilnej utrudnia te zadania. Miejscowość Tarnawatka nie posiada stałego amfiteatru z nowoczesnym wyposażeniem. Scena mobilna pozwoli zarówno samym mieszkańcom jak też organizacjom społecznym i kulturalnym (Koło Gospodyń Wiejskich, Chór "Tarna VOX", parafii itp. na organizację imprez masowych, społeczno-kulturalnych w plenerze.</p>

7	<p><u>Zakup hali namiotowej</u> Opis: Zadanie polega na zakupie hali namiotowej rozkładanej (mobilnej) Cel: W chili obecnej wiele wydarzeń społeczno-kulturalnych odbywa się w plenerze. Brak hali namiotowej w przypadku niesprzyjających warunków pogodowych utrudnia te zadania. Miejscowość Tarnawatka nie posiada duże sali gdzie mogą odbywać się takie wydarzenia. Hala namiotowa przenośna pozwoli zarówno samym mieszkańcom jak też organizacjom społecznym i kulturalnym (Koło Gospodyń Wiejskich , Chór "Tarna VOX", parafii itp. na organizację imprez masowych, społeczno-kulturalnych w plenerze.</p>
8	<p><u>Rewitalizacja parku w zespole dworskim w Tarnawatce</u> Opis: Inwestycja polega na rewitalizacji wpisanego do rejestru zabytków terenu parku w Tarnawatce, poprzez: budowę chodnika – ok. 620m², parkingu – ok. 80m², pielęgnacji istniejącej zieleni oraz nowe nasadzenia, budowę boiska do koszykówki z wyposażeniem, ustawienie wiaty grillowej, elementów małej architektury (ławki 8 szt., kosze na śmieci 8 szt., pergole 10 szt.), budowę skateparku, prace konserwatorskie przy obudowie studni, budowę oświetlenia parku, placu zabaw dla dzieci, siłowni zewnętrznej i odsłonięcie pozostałości muru dawnego dworu. Cel: Celem zadania jest restauracja podworskiego parku w Tarnawatce i stworzenie profesjonalnego miejsca rekreacyjno-sportowego przy dużym osiedlu domów wielorodzinnych. Zadanie wpłynie na poprawę atrakcyjności miejscowości Tarnawatka a dla mieszkańców stworzy miejsce aktywnego wypoczynku.</p>
9	<p><u>Budowa i modernizacja oświetlenia ulicznego na terenie miejscowości Tarnawatka</u> Opis: Zadanie obejmuje: – Budowę oświetlenia ulicznego, wymianę słupów oświetleniowych wraz z wymianą opraw oświetleniowych na energooszczędne przy drogach publicznych, chodnikach oraz ścieżkach rowerowych. – Montaż urządzeń regulacji oświetlenia za pomocą sterowników astronomicznych – Planowane zasilanie oświetlenia z sieci energetycznych nn własność PGE. Cel: Realizacja zadania pozwoli na poprawę bezpieczeństwa mieszkańców miejscowości w tym przede wszystkim dzieci i osób starszych poruszających się po zmroku. Wymiana oświetlenia ulicznego na energooszczędne pozwoli na ograniczenie kosztów z nim związanych. Realizacja zadania pozwoli także na zmniejszenie zużycia energii elektrycznej co wpłynie na ograniczenie emisji gazów cieplarnianych z nią związanych</p>
10	<p><u>Poprawa bezpieczeństwa ruchu na drodze krajowej nr 17</u> Opis: Zadanie polega na: – Przebudowę przejść dla pieszych na drodze krajowej nr 17 na tzw. aktywne przejścia dla pieszych (oświetlenie migające przejścia na asfalcie – Doświetlenie przejść dla pieszych – Zakup i montaż monitoringu przejść dla pieszych Cel: Realizacja zadania pozwoli na poprawę bezpieczeństwa mieszkańców miejscowości w tym przede wszystkim dzieci i osób starszych poruszających się po zmroku w okolicach drogi krajowej nr 17.</p>
11	<p><u>Rozwijanie potencjału osób starszych poprzez „Klub Seniora” w Tarnawatce</u> Opis: Zadanie obejmuje utworzenie Klubu Seniora w Tarnawatce Cel: Celem zadania jest integrowanie osób starszych niejednokrotnie marginalizowanych społecznie i samotnych z wykorzystaniem drzemającego w nich potencjału, prezentację dorobku</p>

	<p>kulturowego, oraz rozwijanie własnych pomysłów poprzez zajęcia warsztatowe np.: z rękodzieła, zajęcia kulinarne zajęcia sportowe w tym wyjazdy na basen, poprawiające sprawność motoryczną seniorów itp.</p>
12	<p><u>Rozwijanie potencjału dzieci i młodzieży poprzez „Klub Młodzieżowy”</u> Opis: Zadanie obejmuje utworzenie „Klubu Młodzieżowego” w Tarnawatce Cel: Celem zadania jest integrowanie dzieci i młodzieży z wykorzystaniem drzemącego w nich potencjału oraz zagospodarowanie im wolnego czasu. Zadanie będzie rozszerzało ofertę edukacyjną skierowaną do dzieci i młodzieży o zagadnienia historii miejscowości i regionu. Oferowane będą także zajęcia rozwijające możliwości psychofizyczne dzieci i młodzieży.</p>
13	<p><u>Przebudowa istniejących placów zabaw na terenie miejscowości Tarnawatka</u> Opis: Zadanie obejmuje budowę bezpiecznej nawierzchni na istniejących placach zabaw, ogrodzenie terenów placów zabaw oraz uzupełnienie urządzeń placów zabaw. Cel: Podniesienie atrakcyjności miejscowości Tarnawatka zarówno dla mieszkańców jak też odwiedzających turystów, poprawę bezpieczeństwa bawiących się dzieci</p>
14	<p><u>Budowa wieży widokowej w Tarnawatce</u> Opis: Zadanie polega na: – Budowie wieży widokowej dwupoziomowej o wysokości około 12,00m. Tarasy widokowe na wysokości około 3,75m oraz około 7,5m. Wieża wykonana z drewna np. modrzewiowego, na podstawie kwadratu, zadaszona – Utwardzeniu terenu wokół wieży około 200m² – Budowie wiaty zadaszonej przy wieży widokowej – Budowie miejsc postojowych dla rowerów z infrastrukturą np. ławeczki, kosze na śmieci itp. Cel: Zadanie obejmuje wieżę widokową usytuowaną w miejscowości Tarnawatka przy użytku ekologicznym „Stawy w Tarnawatce” z widokiem na malowniczą dolinę rzeki Wieprz. Realizacja zadania pozwoli na zwiększenie atrakcyjności miejscowości Tarnawatka. Pozwoli także na wyeksponowanie cennych terenów przyrodniczych miejscowości o randze europejskiej.</p>
15	<p><u>Wytyczenie, oznakowanie i budowa ścieżek rowerowych</u> Opis: Zadanie obejmuje: – Budowę ścieżek rowerowych (głównie szutrowych) na terenie miejscowości Tarnawatka – około 2km – Wytyczenie i oznakowanie ścieżek rowerowych na terenie miejscowości Tarnawatka – około 6km Cel: W ostatnich latach można zaobserwować coraz większą liczbę turystów odwiedzających Gminę Tarnawatka. Turyci ci jak również mieszkańcy miejscowości Tarnawatka spędzają czas na terenie Gminy w sposób aktywny, poruszając się głównie na rowerach. Realizacja zadania pozwoli na poprawę bezpieczeństwa ruchu rowerowego jak też uatrakcyjni miejscowość turystycznie. Realizacja zadania pozwoli także na wyeksponowanie miejsc atrakcyjnych przyrodniczo i historycznie na terenie miejscowości poprzez ich oznakowanie i usytuowanie tablic informacyjnych.</p>
16	<p><u>Budowa drogi gminnej nr 111563L od ulicy Wola do PGR Ryb</u> Opis: Zadanie polega na budowie drogi gminnej o podwyższonym standardzie (podbudowa, nawierzchnia bitumiczna, zjazdy, pobocza, oznakowanie pionowe i poziome, urządzenia bezpieczeństwa ruchu, oświetlenie uliczne w miejscach szczególnie niebezpiecznych, kanały</p>

	<p>teletechniczne itp.)</p> <p>Cel:</p> <p>Celem zadania jest poprawa jakości życia mieszkańców i zwiększenie bezpieczeństwa pojazdów poruszających się po drogach. Realizacja zadania pozwoli na bezpieczny dostęp do dużego kompleksu użytków rolnych (grunty orne i użytki zielone) oraz stawów rybnych i użytku ekologicznego „Stawy w Tarnawatce” znajdującego się w zachodniej części miejscowości. W chwili obecnej droga jest w bardzo złym stanie i dostęp do tych użytków jest możliwy przez ruchliwą drogę krajową nr 17 a następnie drogami od miejscowości Tarnawatka-Tartak</p>
17	<p><u>Budowa drogi gminnej nr 111582L od ulicy Wola do drogi powiatowej nr 3504L</u></p> <p>Opis:</p> <p>Zadanie polega na budowie drogi gminnej o podwyższonym standardzie (podbudowa, nawierzchnia bitumiczna, zjazdy, pobocza, oznakowanie pionowe i poziome, urządzenia bezpieczeństwa ruchu, oświetlenie uliczne w miejscach szczególnie niebezpiecznych, kanały teletechniczne itp.)</p> <p>Cel:</p> <p>Celem zadania jest poprawa jakości życia mieszkańców i zwiększenie bezpieczeństwa pojazdów poruszających się po drogach. Realizacja zadania pozwoli na bezpieczny dostęp do dużego kompleksu użytków rolnych (grunty orne i użytki zielone) znajdującego się w południowej części miejscowości. W chwili obecnej droga jest w bardzo złym stanie i dostęp do tych użytków jest możliwy przez ruchliwą drogę krajową nr 17 a następnie drogami od miejscowości Tarnawatka-Tartak</p>
18	<p>Budowa wielofunkcyjnych boisk przy Szkole Podstawowej</p> <p>Opis:</p> <p>Zadanie obejmuje budowę boisk plenerowych przy Zespole Szkół i Przedszkola w Tarnawatce z nawierzchnią syntetyczną oraz bieżni lekkoatletycznej</p> <ul style="list-style-type: none"> – Boisko do piłki ręcznej – Boisko do piłki siatkowej – Boisko do piłki koszykowej – Kort tenisowy – Bieżnia lekkoatletyczna <p>Cel:</p> <p>Realizacja zadania pozwoli na zwiększeniu oferty edukacyjno-sportowej Zespołu Szkół, poprawi atrakcyjność miejscowości. Pozwoli dzieciom i młodzieży na rozwijanie pasji w dziedzinie gier zespołowych. Boiska będą dostępne także dla pozostałych mieszkańców miejscowości Tarnawatka jak też całej Gminy</p>
19	<p><u>Budowa żłobka w Tarnawatce</u></p> <p>Opis:</p> <p>Zadanie polega na budowie obiektu żłobka w Tarnawatce.</p> <p>Cel:</p> <p>Coraz więcej mieszkańców miejscowości pracuje zawodowo np. w mieście Tomaszów Lubelski lub Zamość, nie mając z kim zostawić małych dzieci, które jeszcze nie mogą rozpocząć nauki w Szkole Podstawowej. Realizacja zadania pozwoli na uzupełnieniu oferty związanej z edukacją dzieci. Obiekt będzie usytuowany przy Zespole Szkół i Przedszkola w Tarnawatce. Realizacja zadania wpłynie na poprawę jakości życia mieszkańców i zwiększenie możliwości ich pracy zawodowej oraz poprawi bezpieczeństwo małych dzieci.</p>
20	<p><u>Budowa farmy fotowoltaicznej w celu ograniczenia kosztów utrzymania obiektów publicznych</u></p> <p>Opis:</p> <p>Zadanie obejmuje budowę farmy fotowoltaicznej o mocy około 100kW</p> <p>Cel:</p> <p>Celem zadania jest ograniczenie kosztów związanych z zakupem energii elektrycznej do funkcjonowania obiektów użyteczności publicznej na terenie miejscowości Tarnawatka. Realizacja zadania pozwoli na zmniejszenie emisji gazów cieplarnianych związanych</p>

	z produkcją energii elektrycznej, pozwoli na częściowe uniezależnienie się od dostaw energii z sieci przesyłowej przy ciągle wzrastających jej cenach.
21	<p><u>Budowa drogi gminnej nr 111562L – ulicy Malowniczej od ulicy Wola do drogi powiatowej nr 3504L</u></p> <p>Opis: Zadanie polega na budowie drogi gminnej o podwyższonym standardzie (podbudowa, nawierzchnia bitumiczna, zjazdy, pobocza, oznakowanie pionowe i poziome, urządzenia bezpieczeństwa ruchu, oświetlenie uliczne w miejscach szczególnie niebezpiecznych, kanały teletechniczne itp.)</p> <p>Cel: Celem zadania jest poprawa jakości życia mieszkańców i zwiększenie bezpieczeństwa pojazdów poruszających się po drogach. Realizacja zadania pozwoli na bezpieczny dostęp do dużego kompleksu użytków rolnych (grunty orne) znajdującego się w południowo wschodniej części miejscowości. W chwili obecnej droga jest w bardzo złym stanie i dostęp do tych użytków jest możliwy przez ruchliwą drogę krajową nr 17 a następnie drogami od miejscowości Tarnawatka-Tartak. Ponadto realizacja zadania podniesie atrakcyjność miejscowości jako miejsca do osiedlenia się (tereny pod zabudowę zagrodową).</p>
22	<p><u>Doposażenie jednostki OSP w Tarnawatce</u></p> <p>Opis: Zadanie obejmuje doposażenie jednostki OSP Tarnawatka wpisanej do Krajowego Systemu Ratowniczo-Gaśniczego w nowoczesne urządzenia i sprzęt ratunkowy, przeciwchemiczny itp. oraz nowoczesne kombinezony.</p> <p>Cel: Jednostka OSP Tarnawatka jest zawsze pierwsza do zdarzeń mających miejsce na terenie miejscowości Tarnawatka. Posiadając nowoczesne urządzenia i sprzęt może w sposób szybki rozwiązywać zaistniałe problemy. Realizacja zadania ma wpływ na zwiększenie bezpieczeństwa mieszkańców miejscowości Tarnawatka w przypadku zdarzeń np. komunikacyjnych, związanych z pożarami jak też związanych ze skażeniem czy też niesprzyjającymi warunkami pogodowymi.</p>
23	<p><u>Przebudowa pompowni wody na ulicy Jasnej</u></p> <p>Opis: Wydzielenie osiedla mieszkaniowego na ul. Jasnej do zasilania w wodę z dodatkowego zestawu pomp.</p> <p>Cel: Podniesienie jakości życia mieszkańców poprzez zwiększenie ciśnienia wody w sieci wodociągowej. Pośrednio realizacja zadania wpłynie na podniesienie bezpieczeństwa pożarowego na osiedlu mieszkaniowym przy ulicy Jasnej w Tarnawatce</p>
24	<p><u>Przebudowa ujęcia wody w Tarnawatce</u></p> <p>Opis: Zadanie polega na:</p> <ul style="list-style-type: none"> – Budowie nowej studni głębinowej na potrzeby ujęcia wody w Tarnawatce – Wymianie rur wodociągowych – Wymianie szafy sterowniczej – Montażu instalacji fotowoltaicznej na ujęciu wody <p>Cel: Poprawa jakości życia mieszkańców poprzez zapewnienie stałego dopływu wody w sieci wodociągowej (w chwili obecnej występują problemy w okresach letnich). Montaż instalacji fotowoltaicznej wpłynie na ograniczenie kosztów związanych z zakupem energii elektrycznej do funkcjonowania obiektu oraz pozwoli na zmniejszenie emisji gazów cieplarnianych związanych z produkcją energii elektrycznej, pozwoli na częściowe uniezależnienie się od dostaw energii z sieci przesyłowej przy ciągle wzrastających jej cenach.</p>
25	<p><u>Rozbudowa sieci wodociągowej i kanalizacyjnej w Tarnawatce</u></p> <p>Opis: Zadanie polega na uzupełnieniu sieci wodociągowej i kanalizacyjnej na ulicach z nowo</p>

	<p>powstałą zabudową zagrodową i mieszkaniową.</p> <p>Cel: Celem zadania jest poprawa warunków życia mieszkańców oraz zwiększenie atrakcyjności miejscowości do osiedlania się. Realizacja zadania wpłynie na poprawę warunków ochrony środowiska w miejscowości Tarnawatka.</p>
26	<p><u>Zakup maszyn i urządzeń służących gospodarce komunalnej</u></p> <p>Opis: Zadanie obejmuje zakup maszyn i urządzeń służących do:</p> <ul style="list-style-type: none"> – Utrzymania czystości na terenie miejscowości Tarnawatka – Utrzymania zimowego dróg i chodników w miejscowości Tarnawatka – Gospodarki wodno-ściekowej w miejscowości Tarnawatka <p>Cel: Celem realizacji zadania jest poprawa warunków życia mieszkańców miejscowości oraz poprawa bezpieczeństwa na drogach i chodnikach.</p>
27	<p><u>Utworzenie dziennego domu pobytu dla seniorów w Tarnawatce</u></p> <p>Opis: Zadanie obejmuje utworzenie dziennego domu pobytu dla seniorów w Tarnawatce</p> <p>Cel: Celem realizacji zadania jest poprawa jakości życia mieszkańców – głównie seniorów, którzy często są marginalizowani społecznie. Dzienny dom pobytu będzie skierowany głównie do osób samotnych i schorowanych. Dzięki realizacji zadania będą oni mogli uczestniczyć w życiu społecznym miejscowości mając zapewnione podstawowe usługi medyczne i opiekuńcze.</p>
28	<p><u>Wsparcie dla gospodarstw zamierzających korzystać z odnawialnych źródeł energii (np. kolektory słoneczne, fowoltaika, pompy ciepła) pod warunkiem pozyskania przez Gminę Tarnawatka środków na ten cel</u></p> <p>Opis: Zadanie polega na wsparciu finansowym gospodarstw domowych chcących zamontować na swoim terenie urządzenia korzystające z odnawialnych źródeł energii np.: kolektory słoneczne, fowoltaika, pompy ciepła itp.</p> <p>Cel: Zwiększenie udziału energii generowanej ze źródeł odnawialnych. Realizacja zadania ma na celu ograniczenie emisji gazów cieplarnianych. Pozwoli także na poprawę jakości życia mieszkańców poprzez ograniczenie kosztów związanych ze zużyciem energii.</p>
29	<p><u>Dostosowanie obiektów publicznych do dostępu osób niepełnosprawnych</u></p> <p>Opis: Zadanie obejmuje:</p> <ul style="list-style-type: none"> – Budowę podjazdów dla osób niepełnosprawnych w budynkach użyteczności publicznej – Budowę i instalację wind tam gdzie jest to możliwe – Likwidację barier architektonicznych <p>Cel: Celem realizacji zadania jest poprawa jakości życia mieszkańców w tym głównie osób niepełnosprawnych ruchowo oraz seniorów w podeszłym wieku.</p>
30	<p><u>Opracowanie i ustawienie tablicy informacyjnej zawierającej plan Gminy Tarnawatka oraz podstawowe informacje o miejscowości Tarnawatka jak też całej gminie</u></p> <p>Opis: Zadanie obejmuje opracowanie i ustawienie w reprezentatywnym miejscu miejscowości Tarnawatka tablicy informacyjnej z mapą-planem miejscowości, mapą całej Gminy Tarnawatka oraz podstawowymi informacjami zarówno o Gminie jak też miejscowości</p> <p>Cel: Celem realizacji zadania jest podniesienie atrakcyjności miejscowości jak też szerzenie informacji na temat miejscowości wśród potencjalnych turystów. Planowane usytuowanie tablicy to centrum miejscowości przy drodze krajowej nr 17.</p>

31	<p><u>Monitoring centrum miejscowości Tarnawatka (montaż kamer)</u></p> <p>Opis: Zadanie polega na zakupie i montażu urządzeń służących do monitorowania terenu.</p> <p>Cel: Monitoring będzie obejmował centrum miejscowości przy drodze krajowej nr 17. Montaż monitoringu służyć będzie poprawie bezpieczeństwa mieszkańców w tym głównie dzieci z pobliskiej Szkoły Podstawowej poruszających się w pobliżu ruchliwej drogi nr 17.</p>
32	<p><u>Opracowanie i umieszczenie na stronie internetowej Urzędu Gminy w Tarnawatce wirtualnego przewodnika po Gminie i miejscowości Tarnawatka</u></p> <p>Opis: Zadanie obejmuje stworzenie nowoczesnej prezentacji, która będzie dostępna na stronie internetowej Urzędu Gminy.</p> <p>Cel: Stworzenie multimedialnej prezentacji miejscowości Tarnawatka jak też całej Gminy dostępnej dla potencjalnych turystów a zawierającej wszelkie informacje o ciekawych miejscach, historii miejscowości, walorach przyrodniczych itp. Realizacja zadania wpłynie na zwiększenie atrakcyjności miejscowości Tarnawatka.</p>
33	<p><u>Remont wewnętrzny starej części Szkoły Podstawowej</u></p> <p>Opis: Zadanie polega na wykonaniu następujących prac w starej części Szkoły Podstawowej:</p> <ul style="list-style-type: none"> – Wymiana okładzin wewnętrznych – Wymiana stolarki drzwiowej i okiennej tam gdzie jest to konieczne – Wymiana posadzek – Remont i wyposażenie łazienek – Wymiana okładzin podłogowych – Remont instalacji elektrycznej, wodociągowej, kanalizacyjnej, centralnego ogrzewania i ciepłej wody użytkowej <p>Cel: Celem zadania jest polepszenie warunków edukacyjnych w starej części Szkoły Podstawowej. Wpłynie na poprawę bezpieczeństwa dzieci i młodzieży oraz zapewni odpowiednie warunki sanitarne na obiekcie.</p>
34	<p><u>Zakup nowoczesnych pomocy dydaktycznych do Szkoły Podstawowej</u></p> <p>Opis: Zadanie polega na uzupełnieniu wyposażenia Szkoły Podstawowej o nowoczesny sprzęt dydaktyczny np.: tablice interaktywne, monitory interaktywne, pracownia robotyki, optyczne pomoce dydaktyczne (lupy elektroniczne, mikroskopy elektroniczne, lunety itp.), sprzęt audio-video i nagłośnieniowy.</p> <p>Cel: Celem zadania jest poprawa bazy dydaktycznej Szkoły Podstawowej. Pozwoli na zwiększenie atrakcyjności zajęć dla dzieci i młodzieży. Wyrówna szanse na profesjonalną edukację dzieci z miejscowości Tarnawatka jak też całej Gminy w porównaniu do edukacji w dużych ośrodkach miejskich. Realizacja zadania poprawi atrakcyjność miejscowości związaną z możliwością profesjonalnej edukacji skierowanej głównie do dzieci i młodzieży jak też osób dorosłych.</p>
35	<p><u>Uzbrojenie terenów inwestycyjnych</u></p> <p>Opis: Zadanie polega na uzbrojeniu istniejących terenów inwestycyjnych w podstawowe media:</p> <ul style="list-style-type: none"> – Drogi dojazdowe – Sieć kanalizacyjna – Sieć wodociągowa – Sieć elektro-energetyczna – Światłowody – Kanały teletechniczne <p>Cel:</p>

	<p>Celem realizacji zadania jest uatrakcyjnienie istniejących terenów inwestycyjnych dla potencjalnych inwestorów. Realizacja zadania pośrednio będzie miała korzystny wpływ na mieszkańców miejscowości – potencjalni inwestorzy prowadząc swoją działalność będą potrzebowali pracowników. Realizacja zadania w przyszłości może mieć istotny wpływ na ograniczenie bezrobocia na terenie miejscowości Tarnawatka jak też całej Gminy.</p>
36	<p><u>Odnowienie kwatery na cmentarzu parafialnym w Tarnawatce na której są pochowani żołnierze września 1939 roku z Armii Kraków i Lublin oraz ludności cywilnej</u></p> <p>Opis: Zadanie polega na uzupełnieniu ewentualnych ubytków, oczyszczeniu i odnowieniu nagrobków, renowacji ogrodzenia terenu oraz instalacji tablicy informacyjnej z dokładniejszymi informacjami o miejscu pochówku.</p> <p>Cel: Celem realizacji zadania jest:</p> <ul style="list-style-type: none"> – Rozwój tożsamości narodowej społeczności wiejskiej, – Kultywowanie tradycji narodowych – Zaspokojenie potrzeb społecznych – Poprawa estetyki miejscowości
37	<p><u>Zwiększenie dostępności mieszkańców miejscowości Tarnawatka do nowoczesnych źródeł przekazu – rozwój szerokopasmowego dostępu do Internetu.</u></p> <p>Opis: Projekt obejmuje udział Gminy Tarnawatka w programie rozwoju Internetu szerokopasmowego „Internet Socjalny” oraz w rozwoju dostępowej sieci szerokopasmowej województwa lubelskiego. Udział Gminy Tarnawatka w projektach jako partnera z wkładem finansowym w ich realizację.</p> <p>Cel: Rozwój dostępu do szerokopasmowego Internetu jest priorytetowym zadaniem Państwa. Coraz więcej usług zarówno administracyjnych jak też związanych z życiem codziennym jest dostępnych za pomocą sieci Internet. Realizacja zadania pozwoli na zmniejszenie poziomu wykluczenia cyfrowego mieszkańców miejscowości oraz zmniejszy występowanie tzw. „białych plam” na mapie dostępu do sieci Internet.</p>
38	<p><u>Szkolenia dla mieszkańców miejscowości Tarnawatka obejmujące zagadnienia społeczno-gospodarcze w tym podejmowanie działalności w dziedzinie agroturystyki</u></p> <p>Opis: Planowane zadanie obejmuje organizację i przeprowadzenie na terenie miejscowości Tarnawatka szkoleń dla mieszkańców obejmujących tematykę:</p> <ul style="list-style-type: none"> – Aspekty prawne rozpoczęcia i prowadzenia działalności gospodarczej, – Rozliczenia z US, ZUS, KRUS – Możliwości aplikowania na środki pochodzące z UE w celu rozwoju działalności gospodarczej – Minimalne wymagania dla gospodarstw chcących rozpocząć działalność agroturystyczną <p>Cel: Celem zadania jest podwyższenie wiedzy mieszkańców miejscowości Tarnawatka w zakresie związanym z prowadzeniem na własnych rachunek działalności pozarolniczej w tym uzyskanie pełnych i kompletnych informacji o sposobie rozpoczęcia i prowadzenia działalności pozarolniczej w dziedzinie agroturystyki.</p>
39	<p><u>Budowa drogi gminnej nr 111583L od miejscowości Kunówka do ulicy Kamiennej.</u></p> <p>Opis: Zadanie obejmuje budowę drogi gminnej o podwyższonych parametrach:</p> <ul style="list-style-type: none"> – Budowa podbudowy drogi – Budowa nawierzchni – Wyrównanie poboczy – Wykopanie rowów odwadniających

	<ul style="list-style-type: none"> – Budowa zjazdów na posesje wraz z przepustami pod zjazdami – Budowa oświetlenia drogowego – Oznakowanie pionowe i poziome oraz urządzenia bezpieczeństwa ruchu <p>Cel: Celem zadania jest poprawa jakości życia mieszkańców i zwiększenie bezpieczeństwa pojazdów poruszających się po drogach. Realizacja zadania pozwoli na bezpieczny dostęp do dużego kompleksu użytków rolnych (grunty orne) znajdującego się w północnej części miejscowości. W chwili obecnej droga jest w bardzo złym stanie i dostęp do tych użytków jest możliwy przez ruchliwą drogę krajową nr 17. Ponadto realizacja zadania podniesie atrakcyjność terenów inwestycyjnych (około 12 ha) w bezpośrednim jej sąsiedztwie..</p>
40	<p><u>Remont spichlerza oraz adaptacja na cele muzealne (parafia w Tarnawatce)</u></p> <p>Opis: Zadanie obejmuje:</p> <ul style="list-style-type: none"> – Remont spichlerza przy plebanii Tarnawatce – Wymianę dachu na gonty – Wymianę zmurszałych desek spichlerza – Adaptację budynku na cele muzealne <p>Cel: Celem realizacji zadania jest zachowanie dziedzictwa kulturowego oraz nielicznych zabytków nieruchomych na terenie Gminy i miejscowości Tarnawatka oraz udostępnienie budynku mieszkańcom jak też turystom. Realizacja zadania wpłynie na zwiększenie atrakcyjności turystycznej miejscowości.</p>
41	<p><u>Zakup i montaż stacji ładowania pojazdów elektrycznych</u></p> <p>Opis: Zadanie obejmuje zakup i montaż stacji szybkiego ładowania pojazdów elektrycznych</p> <p>Cel: Coraz więcej mieszkańców miejscowości Tarnawatka jak też całej Gminy skłania się do korzystania z ekologicznych środków transportu. Także coraz więcej turystów przyjeżdża takimi pojazdami. Realizacja zadania pozwoli na uatrakcyjnienie miejscowości wśród potencjalnych turystów. W okolicznych gminach nie ma stacji ładowania pojazdów elektrycznych.</p>
42	<p><u>Renowacja zabytków na terenie miejscowości Tarnawatka</u></p> <p>Opis: Zadanie obejmuje prace konserwatorskie, uzupełnianie ubytków oraz prace w otoczeniu istniejących zabytków na terenie miejscowości Tarnawatka.</p> <p>Cel:</p> <ul style="list-style-type: none"> – Zachowanie dziedzictwa kulturowego – Rozwój tożsamości narodowej społeczności wiejskiej, – Kulturowanie tradycji narodowych – Zaspokojenie potrzeb społecznych – Poprawa estetyki miejscowości
43	<p><u>Budowa biogazowni</u></p> <p>Opis: Zadanie obejmuje budowę biogazowni na terenie miejscowości Tarnawatka</p> <p>Cel: W miejscowości Tarnawatka istnieje miejsce na lokalizację biogazowni. Ponadto istnieją duże tereny użytków zielonych użytkowanych ekstensywnie, które mogą stanowić zaplecze surowcowe dla biogazowni. Celem zadania jest ograniczenie kosztów związanych z zakupem energii elektrycznej do funkcjonowania obiektów użyteczności publicznej na terenie miejscowości Tarnawatka. Realizacja zadania pozwoli na zmniejszenie emisji gazów cieplarnianych związanych z produkcją energii elektrycznej, pozwoli na częściowe uniezależnienie się od dostaw energii z sieci przesyłowej przy ciągle wzrastających jej cenach</p>
44	<p><u>Zagospodarowanie pasów drogowych dróg gminnych</u></p>

	<p>Opis: Zadanie obejmuje:</p> <ul style="list-style-type: none"> – Uzupelnienie zieleni publicznej na terenie miejscowości Tarnawatka przy drogach gminnych i na skwerach – Zakup i montaż małej architektury (np.: ławeczki, zadaszenia, kosze na śmieci itp.) – Zakup i montaż tablic informacyjnych <p>Cel: Celem realizacji zadania jest poprawa jakości życia mieszkańców, poprawa bezpieczeństwa oraz estetyki miejscowości jak też uatrakcyjnienie jej dla turystów.</p>
45	<p><u>Budowa chodnika przy drodze krajowej nr 17 od ul. Kamiennej do ul. Księdza Boguty</u></p> <p>Opis: Zadanie polega na wykonaniu z jednej strony drogi krajowej nr 17 od ul. Kamiennej do ul. Księdza Boguty chodnika dla pieszych.</p> <p>Cel: Celem realizacji zadania jest poprawa bezpieczeństwa ruchu pieszych wzdłuż ruchliwej drogi krajowej nr 17</p>
46	<p><u>Poprawa dróg gminnych w miejscowości Tarnawatka</u></p> <p>Opis: Zadanie polega na przebudowie i wymianie nawierzchni dróg gminnych w miejscowości Tarnawatka wraz z montażem urządzeń bezpieczeństwa ruchu tam gdzie jest to konieczne.</p> <p>Cel: Celem projektu jest poprawa nawierzchni dróg gminnych w miejscowości Tarnawatka. Efektem projektu jest poprawa bezpieczeństwa mieszkańców gminy poruszających się po drogach gminnych.</p>
47	<p><u>Zagospodarowanie terenu między ul. Księdza Boguty a ul. Wola na cele rekreacyjno-sportowe.</u></p> <p>Opis: Zadanie obejmuje:</p> <ul style="list-style-type: none"> – Budowę ogólnodostępnego boiska do piłki nożnej o nawierzchni trawiastej, – Budowę ogólnodostępnego boiska do piłki siatkowej – Adaptację terenu na potrzeby sportowo-rekreacyjne mieszkańców miejscowości Tarnawatka <p>Cel: Celem projektu jest stworzenie w miejscowości Tarnawatka centrum sportowo-rekreacyjnego, ogólnodostępnego zarówno dla mieszkańców jak też turystów.</p>
48	<p><u>Przebudowa ulicy Księdza Boguty oraz Ulicy Parkowej</u></p> <p>Opis: Zadanie polega na:</p> <ul style="list-style-type: none"> – Przebudowie nawierzchni (wymianę nawierzchni) drogi – Przebudowę zjazdów – Montaż urządzeń bezpieczeństwa ruchu – Uzupelnienie oznakowania pionowego i poziomego <p>Cel: Celem zadania jest poprawa jakości życia mieszkańców i zwiększenie bezpieczeństwa pojazdów poruszających się po drogach. Ponadto realizacja zadania wpłynie na poprawę estetyki miejscowości Tarnawatka.</p>
49	<p><u>Remont wewnętrzny kościoła w Tarnawatce (parafia w Tarnawatce)</u></p> <p>Opis: Zadanie obejmuje remont i odnowienie zabytkowego wnętrza kościoła w Tarnawatce</p> <p>Cel: Celem projektu jest zachowanie dziedzictwa kulturowego oraz uatrakcyjnienie miejscowości Tarnawatka.</p>

6.3. Odbiorcy planu odnowy miejscowości

Odbiorcami planu odnowy miejscowości są mieszkańcy miejscowości Tarnawatka, przejezdni oraz rodziny lokalnych przedsiębiorców i inwestorów. Ponadto realizacja planu odnowy miejscowości będzie oddziaływała na okoliczne sołectwa. Realizacja planu wpłynie na poprawę atrakcyjności turystycznej miejscowości Tarnawatka.

6.4. Oczekiwane rezultaty

Realizacja zadań w ramach Planu Odnowy Miejscowości Tarnawatka przyczyni się do polepszenia wizerunku miejscowości, podniesienia poziomu życia lokalnej społeczności, rozwoju społeczno-kulturowego oraz pobudzenia aktywności mieszkańców. Ma służyć głównie integracji społeczności lokalnej i wzrostowi lokalnego patriotyzmu, rozwojowi organizacji społecznych, jak i zmniejszeniu problemów w sferze patologii społecznych.

Lp.	Wyszczególnienie
1	<u>Pod Białą czerwoną</u> Rezultat: <ul style="list-style-type: none">– Rozwój tożsamości narodowej społeczności wiejskiej,– Zaspokojenie potrzeb społecznych,– Wzrost atrakcyjności turystycznej miejscowości,
2	<u>„Przebudowa oczyszczalni ścieków, przepompowni sieciowych i zakup urządzeń do gospodarki ściekowej w aglomeracji Tarnawatka”</u> Rezultat: <ul style="list-style-type: none">– Poprawa jakości życia mieszkańców– Zwiększenie dbałości o środowisko naturalne– Zaspokojenie potrzeb społecznych
3	<u>Toaleta publiczna</u> Rezultat: <ul style="list-style-type: none">– Poprawa jakości życia mieszkańców– Zwiększenie dbałości o środowisko naturalne– Zaspokojenie potrzeb społecznych– Uatrakcyjnienie miejscowości
4	<u>Wyposażenie GOK Tarnawatka</u> Rezultat: <ul style="list-style-type: none">– Rozwój tożsamości społeczności wiejskiej,– Zaspokojenie potrzeb społecznych i kulturalnych,– Poprawa jakości życia mieszkańców,– Rozwój intelektualny i ruchowy dzieci, młodzieży oraz pozostałych mieszkańców miejscowości
5	<u>Zakup i montaż urządzeń audio-wizualnych oraz ekranu do kina letniego</u> Rezultat: <ul style="list-style-type: none">– Rozwój tożsamości społeczności wiejskiej,– Zaspokojenie potrzeb społecznych i kulturalnych,– Poprawa jakości życia mieszkańców,– Rozwój intelektualny dzieci, młodzieży oraz pozostałych mieszkańców miejscowości
6	<u>Zakup sceny mobilnej</u> Rezultat: <ul style="list-style-type: none">– Rozwój tożsamości społeczności wiejskiej,– Zaspokojenie potrzeb społecznych i kulturalnych,– Poprawa jakości życia mieszkańców,

7	<p><u>Zakup hali namiotowej</u> Rezultat:</p> <ul style="list-style-type: none"> – Rozwój tożsamości społeczności wiejskiej, – Zaspokojenie potrzeb społecznych i kulturalnych, – Poprawa jakości życia mieszkańców,
8	<p><u>Rewitalizacja parku w zespole dworskim w Tarnawatce</u> Rezultat:</p> <ul style="list-style-type: none"> – Poprawa dostępności do infrastruktury sportowo-rekreacyjnej – Zaspokojenie potrzeb społecznych – Poprawa bezpieczeństwa użytkowników – Poprawa estetyki miejscowości – Zachowanie dziedzictwa kulturowego
9	<p><u>Budowa i modernizacja oświetlenia ulicznego na terenie miejscowości Tarnawatka</u> Rezultat:</p> <ul style="list-style-type: none"> – Zaspokojenie potrzeb społecznych – Poprawa bezpieczeństwa mieszkańców miejscowości – Poprawa estetyki miejscowości – Zmniejszenie oddziaływania na środowisko (ograniczeni emisji gazów cieplarnianych)
10	<p><u>Poprawa bezpieczeństwa ruchu na drodze krajowej nr 17</u> Rezultat:</p> <ul style="list-style-type: none"> – Poprawa stanu bezpieczeństwa, – Poprawa estetyki miejscowości,
11	<p><u>Rozwijanie potencjału osób starszych poprzez „Klub Seniora” w Tarnawatce</u> Rezultat:</p> <ul style="list-style-type: none"> – Rozwój tożsamości społeczności wiejskiej, – Zaspokojenie potrzeb społecznych i kulturalnych, – Poprawa jakości życia mieszkańców, – Rozwój intelektualny „Seniorów”
12	<p><u>Rozwijanie potencjału dzieci i młodzieży poprzez „Klub Młodzieżowy”</u> Rezultat:</p> <ul style="list-style-type: none"> – Rozwój tożsamości społeczności wiejskiej, – Zaspokojenie potrzeb społecznych i kulturalnych, – Poprawa jakości życia mieszkańców, – Rozwój intelektualny i ruchowy dzieci i młodzieży
13	<p><u>Przebudowa istniejących placów zabaw na terenie miejscowości Tarnawatka</u> Rezultat:</p> <ul style="list-style-type: none"> – Poprawa stanu bezpieczeństwa, – Poprawa warunków życia i pracy, – Poprawa estetyki miejscowości, – Zaspokojenie potrzeb społeczeństwa. – Podniesienie atrakcyjności turystycznej miejscowości
14	<p><u>Budowa wieży widokowej w Tarnawatce</u> Rezultat:</p> <ul style="list-style-type: none"> – Poprawa stanu bezpieczeństwa, – Poprawa estetyki miejscowości, – Zaspokojenie potrzeb społeczeństwa. – Podniesienie atrakcyjności turystycznej miejscowości
15	<p><u>Wytyczenie, oznakowanie i budowa ścieżek rowerowych</u> Rezultat:</p> <ul style="list-style-type: none"> – Poprawa stanu bezpieczeństwa,

	<ul style="list-style-type: none"> – Poprawa warunków życia i pracy, – Poprawa estetyki miejscowości, – Zaspokojenie potrzeb społeczeństwa. – Podniesienie atrakcyjności turystycznej miejscowości
16	<p><u>Budowa drogi gminnej nr 111563L od ulicy Wola do PGR Ryb</u></p> <p>Rezultat:</p> <ul style="list-style-type: none"> – Poprawa stanu bezpieczeństwa, – Poprawa warunków życia i pracy, – Poprawa estetyki miejscowości, – Zaspokojenie potrzeb społeczeństwa.
17	<p><u>Budowa drogi gminnej nr 111582L od ulicy Wola do drogi powiatowej nr 3504L</u></p> <p>Rezultat:</p> <ul style="list-style-type: none"> – Poprawa stanu bezpieczeństwa, – Poprawa warunków życia i pracy, – Poprawa estetyki miejscowości, – Zaspokojenie potrzeb społeczeństwa.
18	<p><u>Budowa wielofunkcyjnych boisk przy Szkole Podstawowej</u></p> <p>Rezultat:</p> <ul style="list-style-type: none"> – Zaspokojenie potrzeb społecznych – Poprawa jakości życia mieszkańców, – Wzrost atrakcyjności turystycznej miejscowości, – Poprawa rozwoju fizycznego dzieci i młodzieży, – Poprawa estetyki miejscowości. – Poprawa dostępu do infrastruktury sportowo-rekreacyjnej
19	<p><u>Budowa żłobka w Tarnawatce</u></p> <p>Rezultat:</p> <ul style="list-style-type: none"> – Zaspokojenie potrzeb społecznych – Poprawa jakości życia mieszkańców – Poprawa dostępu do infrastruktury dla dzieci małych do 3 roku życia
20	<p><u>Budowa farmy fotowoltaicznej w celu ograniczenia kosztów utrzymania obiektów publicznych</u></p> <p>Rezultat:</p> <ul style="list-style-type: none"> – Zaspokojenie potrzeb społecznych – Poprawa bezpieczeństwa mieszkańców miejscowości poprzez uniezależnienie energetyczne – Zmniejszenie oddziaływania na środowisko (ograniczeni emisji gazów cieplarnianych) – Zwiększenie udziału energii ze źródeł odnawialnych
21	<p><u>Budowa drogi gminnej nr 111562L – ulicy Malowniczej od ulicy Wola do drogi powiatowej nr 3504L</u></p> <p>Rezultat:</p> <ul style="list-style-type: none"> – Poprawa stanu bezpieczeństwa, – Poprawa warunków życia i pracy, – Poprawa estetyki miejscowości, – Zaspokojenie potrzeb społeczeństwa.
22	<p><u>Doposażenie jednostki OSP w Tarnawatce</u></p> <p>Rezultat:</p> <ul style="list-style-type: none"> – Poprawa stanu bezpieczeństwa, – Poprawa warunków życia i pracy, – Zaspokojenie potrzeb społeczeństwa.
23	<p><u>Przebudowa pompowni wody na ulicy Jasnej</u></p> <p>Rezultat:</p> <ul style="list-style-type: none"> – Poprawa stanu bezpieczeństwa, – Poprawa warunków życia i pracy,

	<ul style="list-style-type: none"> - Zaspokojenie potrzeb społeczeństwa.
24	<p><u>Przebudowa ujęcia wody w Tarnawatce</u></p> <p>Rezultat:</p> <ul style="list-style-type: none"> - Poprawa stanu bezpieczeństwa, - Poprawa warunków życia i pracy, - Zaspokojenie potrzeb społeczeństwa. - Zwiększenie udziału energii ze źródeł odnawialnych
25	<p><u>Rozbudowa sieci wodociągowej i kanalizacyjnej w Tarnawatce</u></p> <p>Rezultat:</p> <ul style="list-style-type: none"> - Poprawa jakości życia mieszkańców - Zwiększenie dbałości o środowisko naturalne - Zaspokojenie potrzeb społecznych
26	<p><u>Zakup maszyn i urządzeń służących gospodarce komunalnej</u></p> <p>Rezultat:</p> <ul style="list-style-type: none"> - Poprawa jakości życia mieszkańców - Zwiększenie dbałości o środowisko naturalne - Zaspokojenie potrzeb społecznych - Poprawa estetyki miejscowości
27	<p><u>Utworzenie dziennego domu pobytu dla seniorów w Tarnawatce</u></p> <p>Rezultat:</p> <ul style="list-style-type: none"> - Rozwój tożsamości społeczności wiejskiej, - Zaspokojenie potrzeb społecznych i kulturalnych, - Poprawa jakości życia mieszkańców, - Rozwój intelektualny „Seniorów” - Zwiększenie dostępu seniorów do podstawowych usług medycznych i opiekuńczych
28	<p><u>Wsparcie dla gospodarstw zamierzających korzystać z odnawialnych źródeł energii (np. kolektory słoneczne, fowoltaika, pompy ciepła) pod warunkiem pozyskania przez Gminę Tarnawatka środków na ten cel</u></p> <p>Rezultat:</p> <ul style="list-style-type: none"> - Zaspokojenie potrzeb społecznych i kulturalnych, - Poprawa jakości życia mieszkańców, - Wzrost świadomości ekologicznej mieszkańców - Wzrost świadomości do korzystania z odnawialnych źródeł energii - Poprawa atrakcyjności turystycznej miejscowości
29	<p><u>Dostosowanie obiektów publicznych do dostępu osób niepełnosprawnych</u></p> <p>Rezultat:</p> <ul style="list-style-type: none"> - Zaspokojenie potrzeb społecznych - Poprawa jakości życia mieszkańców
30	<p><u>Opracowanie i ustawienie tablicy informacyjnej zawierającej plan Gminy Tarnawatka oraz podstawowe informacje o miejscowości Tarnawatka jak też całej gminie</u></p> <p>Rezultat:</p> <ul style="list-style-type: none"> - Rozwój tożsamości społeczności wiejskiej, - Zaspokojenie potrzeb społecznych i kulturalnych, - Poprawa jakości życia mieszkańców, - Poprawa atrakcyjności turystycznej miejscowości
31	<p><u>Monitoring centrum miejscowości Tarnawatka (montaż kamer)</u></p> <p>Rezultat:</p> <ul style="list-style-type: none"> - Poprawa stanu bezpieczeństwa, - Poprawa warunków życia i pracy, - Zaspokojenie potrzeb społeczeństwa.
32	<p><u>Opracowanie i umieszczenie na stronie internetowej Urzędu Gminy w Tarnawatce</u></p>

	<p><u>wirtualnego przewodnika po Gminie i miejscowości Tarnawatka</u></p> <p>Rezultat:</p> <ul style="list-style-type: none"> - Rozwój tożsamości społeczności wiejskiej, - Zaspokojenie potrzeb społecznych i kulturalnych, - Poprawa jakości życia mieszkańców, - Poprawa atrakcyjności turystycznej miejscowości
33	<p><u>Remont wewnętrzny starej części Szkoły Podstawowej</u></p> <p>Rezultat:</p> <ul style="list-style-type: none"> - Zaspokojenie potrzeb społecznych - Poprawa jakości życia mieszkańców, - Poprawa rozwoju intelektualnego dzieci i młodzieży, - Poprawa estetyki miejscowości.
34	<p><u>Zakup nowoczesnych pomocy dydaktycznych do Szkoły Podstawowej</u></p> <p>Rezultat:</p> <ul style="list-style-type: none"> - Zaspokojenie potrzeb społecznych - Poprawa jakości życia mieszkańców, - Poprawa rozwoju intelektualnego dzieci i młodzieży,
35	<p><u>Uzbrojenie terenów inwestycyjnych</u></p> <p>Rezultat:</p> <ul style="list-style-type: none"> - Poprawa warunków życia i pracy, - Zaspokojenie potrzeb społeczeństwa.
36	<p><u>Odnowienie kwatery na cmentarzu parafialnym w Tarnawatce na której są pochowani żołnierze września 1939 roku z Armii Kraków i Lublin oraz ludności cywilnej</u></p> <p>Rezultat:</p> <ul style="list-style-type: none"> - Rozwój tożsamości narodowej społeczności wiejskiej, - Kultywowanie tradycji narodowych - Zaspokojenie potrzeb społecznych - Poprawa estetyki miejscowości
37	<p><u>Zwiększenie dostępności mieszkańców miejscowości Tarnawatka do nowoczesnych źródeł przekazu – rozwój szerokopasmowego dostępu do Internetu.</u></p> <p>Rezultat:</p> <ul style="list-style-type: none"> - Rozwój świadomości elektronicznej mieszkańców, - Zaspokojenie potrzeb społecznych i kulturalnych, - Poprawa jakości życia mieszkańców, - Wzrost atrakcyjności turystycznej miejscowości, - Rozwój intelektualny dzieci, młodzieży i pozostałych mieszkańców
38	<p><u>Szkolenia dla mieszkańców miejscowości Tarnawatka obejmujące zagadnienia społeczno-gospodarcze w tym podejmowanie działalności w dziedzinie agroturystyki</u></p> <p>Rezultat:</p> <ul style="list-style-type: none"> - Podniesienie poziomu wiedzy mieszkańców - Rozwój świadomości społeczności lokalnej - Zaspokojenie potrzeb społecznych, - Poprawa jakości życia mieszkańców, - Wzrost atrakcyjności turystycznej miejscowości,
39	<p><u>Budowa drogi gminnej nr 111583L od miejscowości Kunówka do ulicy Kamiennej.</u></p> <p>Rezultat:</p> <ul style="list-style-type: none"> - Poprawa stanu bezpieczeństwa, - Poprawa warunków życia i pracy, - Poprawa estetyki miejscowości, - Zaspokojenie potrzeb społeczeństwa.
40	<p><u>Remont spichlerza oraz adaptacja na cele muzealne (parafia w Tarnawatce)</u></p> <p>Rezultat:</p>

	<ul style="list-style-type: none"> - Rozwój tożsamości społeczności wiejskiej, - Zachowanie dziedzictwa kulturowego - Zaspokojenie potrzeb społecznych - Poprawa estetyki miejscowości
41	<p><u>Zakup i montaż stacji ładowania pojazdów elektrycznych</u></p> <p>Rezultat:</p> <ul style="list-style-type: none"> - Zaspokojenie potrzeb społecznych - Poprawa jakości życia mieszkańców
42	<p><u>Renowacja zabytków na terenie miejscowości Tarnawatka</u></p> <p>Rezultat:</p> <ul style="list-style-type: none"> - Rozwój tożsamości społeczności wiejskiej, - Zachowanie dziedzictwa kulturowego - Zaspokojenie potrzeb społecznych - Poprawa estetyki miejscowości
43	<p><u>Budowa biogazowni</u></p> <p>Rezultat:</p> <ul style="list-style-type: none"> - Zaspokojenie potrzeb społecznych - Poprawa bezpieczeństwa mieszkańców miejscowości poprzez uniezależnienie energetyczne - Zmniejszenie oddziaływania na środowisko (ograniczeni emisji gazów cieplarnianych) - Zwiększenie udziału energii ze źródeł odnawialnych
44	<p><u>Zagospodarowanie pasów drogowych dróg gminnych</u></p> <p>Rezultat:</p> <ul style="list-style-type: none"> - Poprawa stanu bezpieczeństwa, - Poprawa warunków życia i pracy, - Poprawa estetyki miejscowości, - Zaspokojenie potrzeb społeczeństwa.
45	<p><u>Budowa chodnika przy drodze krajowej nr 17 od ul. Kamiennej do ul. Księdza Boguty</u></p> <p>Rezultat:</p> <ul style="list-style-type: none"> - Poprawa stanu bezpieczeństwa, - Poprawa warunków życia i pracy, - Poprawa estetyki miejscowości, - Zaspokojenie potrzeb społeczeństwa.
46	<p><u>Poprawa dróg gminnych w miejscowości Tarnawatka</u></p> <p>Rezultat:</p> <ul style="list-style-type: none"> - Poprawa stanu bezpieczeństwa, - Poprawa warunków życia i pracy, - Poprawa estetyki miejscowości, - Zaspokojenie potrzeb społeczeństwa.
47	<p><u>Zagospodarowanie terenu między ul. Księdza Boguty a ul. Wola na cele rekreacyjno-sportowe.</u></p> <p>Rezultat:</p> <ul style="list-style-type: none"> - Zaspokojenie potrzeb społecznych - Poprawa jakości życia mieszkańców, - Wzrost atrakcyjności turystycznej miejscowości, - Poprawa rozwoju fizycznego dzieci i młodzieży, - Poprawa estetyki miejscowości. - Poprawa dostępu do infrastruktury sportowo-rekreacyjnej
48	<p><u>Przebudowa ulicy Księdza Boguty oraz Ulicy Parkowej</u></p> <p>Rezultat:</p> <ul style="list-style-type: none"> - Poprawa stanu bezpieczeństwa, - Poprawa warunków życia i pracy, - Poprawa estetyki miejscowości,

	– Zaspokojenie potrzeb społeczeństwa.
49	Remont wewnętrzny kościoła w Tarnawatce (parafia w Tarnawatce) Rezultat: – Rozwój tożsamości społeczności wiejskiej, – Zachowanie dziedzictwa kulturowego – Zaspokojenie potrzeb społecznych – Poprawa estetyki miejscowości

6.5. Koszt realizacji zadań

Lp.	Wyszczególnienie	Ramy czasowe	Orientacyjny koszt	Potencjalne źródła finansowania
1	Pod Biało czerwoną	2022-2023	8000,00	Środki MSWiA
2	„Przebudowa oczyszczalni ścieków, przepompowni sieciowych i zakup urządzeń do gospodarki ściekowej w aglomeracji Tarnawatka”	2022-2025	7500000,00	Środki własne PROW na lata 2014-2020 lub 2021-2027, Polski Ład
3	Toaleta publiczna	2023-2024	200000,00	Środki własne, środki WFOŚiGW
4	Wyposażenie GOK Tarnawatka	2023-2025	500000,00	Środki własne PROW na lata 2014-2022 lub 2021-2027, Środki Ministerstwa Kultury, Fundusze Europejskie dla Lubelszczyzny na lata 2021-2027,
5	Zakup i montaż urządzeń audio-wizualnych oraz ekranu do kina letniego	2023-2025	200000,00	Środki własne, środki Ministerstwa Kultury
6	Zakup sceny mobilnej	2023-2025	200000,00	Środki własne, Polski Ład
7	Zakup hali namiotowej	2023-2025	200000,00	Środki własne, Polski Ład
	Rewitalizacja parku w zespole dworskim w Tarnawatce	2023-2026	1100000,00	Środki własne PROW na lata 2014-2022 lub 2021-2027, Środki Ministerstwa Kultury, Fundusze Europejskie dla Lubelszczyzny na lata 2021-2027
9	Budowa i modernizacja oświetlenia ulicznego na terenie miejscowości Tarnawatka	2023-2026	1500000,00	Środki własne, Polski Ład, Środki WFOŚiGW, Fundusze Europejskie dla Lubelszczyzny na lata 2021-2027
10	Poprawa bezpieczeństwa ruchu na drodze krajowej nr 17	2023-2028	500000,00	Środki własne, Fundusze Europejskie dla Lubelszczyzny na lata 2021-2027, Rządowy Fundusz Rozwoju Dróg
11	Rozwijanie potencjału osób starszych poprzez „Klub Seniora” w Tarnawatce	2023-2030	3000000,00	Środki własne, PROW na lata 2021-2027, Fundusze Europejskie dla

				Lubelszczyzny na lata 2021-2027
12	Rozwijanie potencjału dzieci i młodzieży poprzez „Klub Młodzieżowy” w Tarnawatce	2023-2030	3000000,00	Środki własne, PROW na lata 2021-2027, Fundusze Europejskie dla Lubelszczyzny na lata 2021-2027
13	Przebudowa istniejących placów zabaw na terenie miejscowości Tarnawatka	2024-2028	400000,00	Środki własne, PROW na lata 2014-2020 lub 2021-2027
14	Budowa wieży widokowej w Tarnawatce	2024-2028	900000,00	Środki własne PROW na lata 2014-2022 lub 2021-2027, Środki Ministerstwa Kultury, Fundusze Europejskie dla Lubelszczyzny na lata 2021-2027,
15	Wytyczenie, oznakowanie i budowa ścieżek rowerowych	2024-2028	500000,00	Środki własne Fundusze Europejskie dla Lubelszczyzny na lata 2021-2027
16	Budowa drogi gminnej nr 111563L od ulicy Wola do PGR Ryb	2024-2028	1500000,00	Środki własne, PROW na lata 2021-2027, Fundusze Europejskie dla Lubelszczyzny na lata 2021-2027
17	Budowa drogi gminnej nr 111582L od ulicy Wola do drogi powiatowej nr 3504L	2024-2030	1800000,00	Środki własne, PROW na lata 2021-2027, Fundusze Europejskie dla Lubelszczyzny na lata 2021-2027, Rządowy Fundusz Rozwoju Dróg
18	Budowa wielofunkcyjnych boisk przy Szkole Podstawowej	2024-2030	3000000,00	Środki własne, środki Ministerstwa Szkolnictwa, środki Ministerstwa Sportu
19	Budowa żłobka w Tarnawatce	2024-2030	2000000,00	Środki własne, środki Ministerstwa Szkolnictwa, Fundusze Europejskie dla Lubelszczyzny na lata 2021-2027
20	Budowa farmy fotowoltaicznej w celu ograniczenia kosztów utrzymania obiektów publicznych	2024-2030	5000000,00	Środki własne, środki WFOŚiGW, Fundusze Europejskie dla Lubelszczyzny na lata 2021-2027
21	Budowa drogi gminnej nr 111562L – ulicy Malowniczej od ulicy Wola do drogi powiatowej nr 3504L	2024-2030	1500000,00	Środki własne, PROW na lata 2021-2027, Fundusze Europejskie dla Lubelszczyzny na lata 2021-2027, Rządowy Fundusz Rozwoju Dróg
22	Doposażenie jednostki OSP w Tarnawatce	2024-2030	200000,00	Środki własne, środki Państwowej Straży Pożarnej, środki MSWiA

23	Przebudowa pompowni wody na ulicy Jasnej	2024-2030	1500000,00	Środki własne, środki WFOŚiGW, środki PROW na lata 2021-2027, Fundusze Europejskie dla Lubelszczyzny na lata 2021-2027
24	Przebudowa ujęcia wody w Tarnawatce	2024-2030	500000,00	Środki własne, środki WFOŚiGW, środki PROW na lata 2021-2027, Fundusze Europejskie dla Lubelszczyzny na lata 2021-2027
25	Rozbudowa sieci wodociągowej i kanalizacyjnej w Tarnawatce	2024-2030	1000000,00	Środki własne, środki WFOŚiGW, środki PROW na lata 2021-2027, Fundusze Europejskie dla Lubelszczyzny na lata 2021-2027
26	Zakup maszyn i urządzeń służących gospodarce komunalnej	2024-2030	1000000,00	Środki własne, środki WFOŚiGW, środki PROW na lata 2021-2027, Fundusze Europejskie dla Lubelszczyzny na lata 2021-2027
27	Utworzenie dziennego domu pobytu dla seniorów w Tarnawatce	2024-2030	1000000,00	Środki własne, środki Ministerstwa Zdrowia, PROW na lata 2021-2027, Fundusze Europejskie dla Lubelszczyzny na lata 2021-2027
28	Wsparcie dla gospodarstw zamierzających korzystać z odnawialnych źródeł energii (np. kolektory słoneczne, fowoltaika, pompy ciepła) pod warunkiem pozyskania przez Gminę Tarnawatka środków na ten cel	2024-2030	5000000,00	Środki własne, PROW na lata 2021-2027, Fundusze Europejskie dla Lubelszczyzny na lata 2021-2027
29	Dostosowanie obiektów publicznych do dostępu osób niepełnosprawnych	2024-2030	3000000,00	Środki własne, PROW na lata 2021-2027, Fundusze Europejskie dla Lubelszczyzny na lata 2021-2027, środki PFRON
30	Opracowanie i ustawienie tablicy informacyjnej zawierającej plan Gminy Tarnawatka oraz podstawowe informacje o miejscowości Tarnawatka jak też całej gminie	2025-2028	50000,00	Środki własne, PROW na lata 2021-2027
31	Monitoring centrum miejscowości Tarnawatka (montaż kamer)	2025-2028	50000,00	Środki własne, środki MSWiA
32	Opracowanie i umieszczenie na	2025-2028	100000,00	Środki własne, PROW na

	stronie internetowej Urzędu Gminy w Tarnawatce wirtualnego przewodnika po Gminie i miejscowości Tarnawatka			lata 2021-2027, inne środki UE
33	Remont wewnętrzny starej części Szkoły Podstawowej	2025-2030	3000000,00	Środki własne, środki Ministerstwa Szkolnictwa
34	Zakup nowoczesnych pomocy dydaktycznych do Szkoły Podstawowej	2025-2030	1000000,00	Środki własne, środki Ministerstwa Szkolnictwa, różnego rodzaju środki dedykowane do szkół
35	Uzbrojenie terenów inwestycyjnych	2025-2030	2000000,00	Środki własne, PROW na lata 2021-2027, Fundusze Europejskie dla Lubelszczyzny na lata 2021-2027
36	Odnowienie kwatery na cmentarzu parafialnym w Tarnawatce na której są pochowani żołnierze września 1939 roku z Armii Kraków i Lublin oraz ludności cywilnej	2025-2030	100000,00	Środki własne, środki MSWiA
37	Zwiększenie dostępności mieszkańców miejscowości Tarnawatka do nowoczesnych źródeł przekazu – rozwój szerokopasmowego dostępu do Internetu.	2025-2030	1000000,00	Środki własne, PROW na lata 2021-2027, Fundusze Europejskie dla Lubelszczyzny na lata 2021-2027, środki Ministerstwa Infrastruktury
38	Szkolenia dla mieszkańców miejscowości Tarnawatka obejmujące zagadnienia społeczno-gospodarcze w tym podejmowanie działalności w dziedzinie agroturystyki	2025-2030	50000,00	Środki własne, PROW na lata 2021-2027
39	Budowa drogi gminnej nr 111583L od miejscowości Kunówka do ulicy Kamiennej.	2025-2030	2000000,00	Środki własne, PROW na lata 2021-2027, Fundusze Europejskie dla Lubelszczyzny na lata 2021-2027, Rządowy Fundusz Rozwoju Dróg
40	Remont spichlerza oraz adaptacja na cele muzealne (parafia w Tarnawatce)	2025-2030	1000000,00	Środki parafii, PROW na lata 2021-2027, środki Ministerstwa Kultury, inne środki UE
41	Zakup i montaż stacji ładowania pojazdów elektrycznych	2025-2030	300000,00	Środki własne, PROW na lata 2021-2027, Fundusze Europejskie dla Lubelszczyzny na lata 2021-2027, środki WFOŚiGW
42	Renowacja zabytków na terenie miejscowości Tarnawatka	2026-2030	5000000,00	Środki własne, Fundusze Europejskie dla Lubelszczyzny na lata 2021-2027, środki

				Ministerstwa Kultury
43	Budowa biogazowni	2026-2030	10000000,00	Środki własne, środki WFOŚiGW, Fundusze Europejskie dla Lubelszczyzny na lata 2021-2027
44	Zagospodarowanie pasów drogowych dróg gminnych	2026-2030	100000,00	Środki własne
45	Budowa chodnika przy drodze krajowej nr 17 od ul. Kamiennej do ul. Księdza Boguty	2026-2030	1000000,00	Środki własne, środki GDDKiA, środki MSWiA
46	Poprawa dróg gminnych w miejscowości Tarnawatka	2026-2030	3000000,00	Środki własne, PROW na lata 2021-2027, Fundusze Europejskie dla Lubelszczyzny na lata 2021-2027, Rządowy Fundusz Rozwoju Dróg
47	Zagospodarowanie terenu między ul. Księdza Boguty a ul. Wola na cele rekreacyjno-sportowe.	2026-2030	2000000,00	Środki własne, PROW na lata 2021-2027, Fundusze Europejskie dla Lubelszczyzny na lata 2021-2027, środki Ministerstwa Sportu
48	Przebudowa ulicy Księdza Boguty oraz Ulicy Parkowej	2028-2030	2500000,00	Środki własne, PROW na lata 2021-2027, Fundusze Europejskie dla Lubelszczyzny na lata 2021-2027, Rządowy Fundusz Rozwoju Dróg
49	Remont wewnętrzny kościoła w Tarnawatce (parafia w Tarnawatce)	2028-2030	1500000,00	Środki parafii, PROW na lata 2021-2027, środki Ministerstwa Kultury, inne środki UE

6.6. Harmonogram realizacji zadań

Lp.	Wyszczególnienie	LATA								
		2022	2023	2024	2025	2026	2027	2028	2029	2030
1	Pod Biało czerwoną									
2	„Przebudowa oczyszczalni ścieków, przepompowni sieciowych i zakup urządzeń do gospodarki ściekowej w aglomeracji Tarnawatka”									
3	Toaleta publiczna									
4	Wyposażenie GOK Tarnawatka									
5	Zakup i montaż urządzeń audio-wizualnych oraz ekranu do kina letniego									
6	Zakup sceny mobilnej									
7	Zakup hali namiotowej									
8	Rewitalizacja parku w zespole dworskim w Tarnawatce									
9	Budowa i modernizacja oświetlenia ulicznego na terenie miejscowości Tarnawatka									
10	Poprawa bezpieczeństwa ruchu na drodze krajowej nr 17									
11	Rozwijanie potencjału osób starszych poprzez „Klub Seniora” w Tarnawatce									
12	Rozwijanie potencjału dzieci i młodzieży poprzez „Klub Młodzieżowy” w Tarnawatce									
13	Przebudowa istniejących placów zabaw na terenie miejscowości Tarnawatka									
14	Budowa wieży widokowej w Tarnawatce									
15	Wytyczenie, oznakowanie i budowa ścieżek rowerowych									
16	Budowa drogi gminnej nr 111563L od ulicy Wola do PGR Ryb									
17	Budowa drogi gminnej nr 111582L od ulicy Wola do drogi powiatowej nr 3504L									
18	Budowa wielofunkcyjnych boisk przy Szkole Podstawowej									
19	Budowa żłobka w Tarnawatce									
20	Budowa farmy fotowoltaicznej w celu ograniczenia kosztów utrzymania obiektów publicznych									
21	Budowa drogi gminnej nr 111562L – ulicy Malowniczej od ulicy Wola do drogi powiatowej nr 3504L									

22	Doposażenie jednostki OSP w Tarnawatce									
23	Przebudowa pompowni wody na ulicy Jasnej									
24	Przebudowa ujęcia wody w Tarnawatce									
25	Rozbudowa sieci wodociągowej i kanalizacyjnej w Tarnawatce									
26	Zakup maszyn i urządzeń służących gospodarce komunalnej									
27	Utworzenie dziennego domu pobytu dla seniorów w Tarnawatce									
28	Wsparcie dla gospodarstw zamierzających korzystać z odnawialnych źródeł energii (np. kolektory słoneczne, fowoltaika, pompy ciepła) pod warunkiem pozyskania przez Gminę Tarnawatka środków na ten cel									
29	Dostosowanie obiektów publicznych do dostępu osób niepełnosprawnych									
30	Opracowanie i ustawienie tablicy informacyjnej zawierającej plan Gminy Tarnawatka oraz podstawowe informacje o miejscowości Tarnawatka jak też całej gminie									
31	Monitoring centrum miejscowości Tarnawatka (montaż kamer)									
32	Opracowanie i umieszczenie na stronie internetowej Urzędu Gminy w Tarnawatce wirtualnego przewodnika po Gminie i miejscowości Tarnawatka									
33	Remont wewnętrzny starej części Szkoły Podstawowej									
34	Zakup nowoczesnych pomocy dydaktycznych do Szkoły Podstawowej									
35	Uzbrojenie terenów inwestycyjnych									
36	Odnowienie kwatery na cmentarzu parafialnym w Tarnawatce na której są pochowani żołnierze września 1939 roku z Armii Kraków i Lublin oraz ludności cywilnej									
37	Zwiększenie dostępności mieszkańców miejscowości Tarnawatka do nowoczesnych źródeł przekazu – rozwój szerokopasmowego dostępu do Internetu.									
38	Szkolenia dla mieszkańców miejscowości Tarnawatka obejmujące zagadnienia społeczno-gospodarcze w tym podejmowanie działalności w dziedzinie agroturystyki									
39	Budowa drogi gminnej nr 111583L od miejscowości Kunówka do ulicy Kamiennej.									
40	Remont spichlerza oraz adaptacja na cele muzealne (parafia w Tarnawatce)									
41	Zakup i montaż stacji ładowania pojazdów elektrycznych									
42	Renowacja zabytków na terenie miejscowości Tarnawatka									

43	Budowa biogazowni									
44	Zagospodarowanie pasów drogowych dróg gminnych									
45	Budowa chodnika przy drodze krajowej nr 17 od ul. Kamiennej do ul. Księdza Boguty									
46	Poprawa dróg gminnych w miejscowości Tarnawatka									
47	Zagospodarowanie terenu między ul. Księdza Boguty a ul. Wola na cele rekreacyjno-sportowe.									
48	Przebudowa ulicy Księdza Boguty oraz ulicy Parkowej									
49	Remont wewnętrzny kościoła w Tarnawatce (parafia w Tarnawatce)									

7. Wdrażanie i monitorowanie planu

Wdrożenie Planu Odnowy Miejscowości rozpocznie się poprzez wprowadzenie go w życie uchwałą Rady Gminy Tarnawatka. Wdrożenie Planu zaleca się Wójtowi Gminy Tarnawatka, Radzie Sołectkiej miejscowości Tarnawatka oraz Sołtysowi wsi Tarnawatka

Monitorowanie każdego przedsięwzięcia - czyli dbanie o prawidłowy jego przebieg przez cały czas jego trwania polega na systematycznym zbieraniu, zestawianiu i ocenie informacji rzeczowych i finansowych w postaci ustalonych wskaźników, które opisują jego postęp i efekty.

W monitorowaniu biorą udział wszystkie podmioty oraz komórki organizacyjne Urzędu Gminy w Tarnawatce zaangażowane we wdrażanie Planu Odnowy Miejscowości Tarnawatka. Oceną wdrażania Planu zajmie się Rada Sołectka.

8. Podsumowanie

Opracowany Plan Odnowy Miejscowości zakłada w przeciągu 8 najbliższych lat realizację kilku zadań. Istotą tych zadań jest pobudzenie aktywności środowisk lokalnych oraz stymulowanie współpracy na rzecz rozwoju i promocji wartości związanych z miejscową specyfiką społeczną i kulturową.

Zakładane cele Planu przewidują wzrost znaczenia wsi jako lokalnego ośrodka rozwoju kultury, edukacji, sportu i rekreacji.

Realizacja Planu Odnowy Miejscowości Tarnawatka ma także służyć integracji społeczności lokalnej, większemu zaangażowaniu w sprawy wsi, zagospodarowaniu wolnego czasu dzieci i młodzieży oraz rozwojowi organizacji społecznych.