

**UCHWAŁA NR XIX/135/2021
RADY GMINY TARNAWATKA**

z dnia 26 marca 2021 r.

w sprawie wyznaczenia obszaru i granic aglomeracji Tarnawatka

Na podstawie art. 18 ust. 2 pkt 15 ustawy z dnia 8 marca 1990 r. o samorządzie gminnym (t.j. Dz. U. z 2020 r. poz. 713) oraz art. 87 ust. 1 ustawy z dnia 20 lipca 2017 r. Prawo wodne (t.j. Dz. U. z 2020 r. poz. 310 z późn. zm.) po uzgodnieniu z Dyrektorem Zarządu Zlewni w Zamościu oraz Regionalnym Dyrektorem Ochrony Środowiska w Lublinie - Rada Gminy Tarnawatka uchwala, co następuje:

§ 1. Wyznacza się aglomerację Tarnawatka, powiat tomaszowski, województwo lubelskie, o równoważnej liczbie mieszkańców (RLM) 2014 z oczyszczalnią ścieków w Tarnawatce.

§ 2. Aglomeracja Tarnawatka obejmuje swym zasięgiem miejscowość Tarnawatka i Tarnawatka-Tartak.

§ 3. Część opisowa aglomeracji stanowi załącznik nr 1 do niniejszej uchwały.

§ 4. Obszar i granice aglomeracji, oznaczone są na mapie stanowiącej załącznik nr 2 do niniejszej uchwały.

§ 5. Wykonanie uchwały powierza się Wójtowi Gminy Tarnawatka.

§ 6. Uchwała wchodzi w życie po upływie 14 dni od dnia jej ogłoszenia w Dzienniku Urzędowym Województwa Lubelskiego.

Przewodnicząca Rady Gminy

Kazimiera Mańdziuk

CZĘŚĆ OPISOWA AGLOMERACJI TARNAWATKA

1. Podstawa wyznaczenia obszaru i granic aglomeracji

- miejscowy plany zagospodarowania przestrzennego zatwierdzony Uchwałą Rady Gminy Tarnawatka Nr XV/81/2004 z dnia 23 marca 2004 roku z późn. zmianami,
- studium uwarunkowań i kierunków zagospodarowania przestrzennego gminy zatwierdzone Uchwałą Rady Gminy Tarnawatka Nr X/53/2003 z dnia 10 lipca 2003 roku z późn. zmianami,
- program funkcjonalno-użytkowy dla przebudowy i remontu oczyszczalni w Tarnawatce opracowanie marzec 2020 r.

2. Informacje o sieci kanalizacyjnej

- a) długość istniejącej sieci kanalizacyjnej łącznie (grawitacyjna i tłoczna) 15,73 km, w tym :
- długość sieci grawitacyjnych – 13,45 km
 - długość sieci ciśnieniowych - 2,28 km
- b) długość planowanej do budowy sieci kanalizacyjnej:
- 0,00 km (nie planuje się budowy sieci kanalizacyjnych na terenie aglomeracji).

3. Informacja o liczbie mieszkańców w aglomeracji.

- a) Liczba stałych mieszkańców aglomeracji ogółem: **1905 osób.**
- b) Liczba stałych mieszkańców w aglomeracji korzystających z istniejącej sieci kanalizacyjnej: **1896 osób**
- c) liczba stałych mieszkańców korzystających ze zbiorników bezodpływowych: **9 osób**
- d) Liczba osób czasowo przebywających w aglomeracji w aglomeracji korzystających z kanalizacji zbiorczej: **10 osób .**

4. Wskaźnik koncentracji.

Nie dotyczy- nie planuje się budowy sieci kanalizacyjnych

5. Informacje o przemyśle występującym w aglomeracji:

Zakład piekarniczy:Firma Handlowo Produkcyjna Oliwia s.c. dostarcza ścieki 7 m³/d.

6. Informacje o istniejących oczyszczalniach w aglomeracji.

- a) Na terenie aglomeracji Tarnawatka użytkowana jest jedna mechaniczno-biologiczna oczyszczalnia ścieków bez usuwania biogenów (B - oczyszczalnia biologiczna bez usuwania biogenów, spełnia standardy oczyszczania). Oczyszczalnia położona jest w miejscowości Tarnawatka , ul. Kasztanowa 7 na działce o nr ew. 4/5 obręb geodezyjny Tarnawatka Osada. Projektowa przepustowość oczyszczalni wynosi $Q_{\text{śr/d}}= 181,5\text{m}^3/\text{d}$; $Q_{\text{max/d}}= 257\text{m}^3/\text{d}$ o obciążeniu $RLM= 2130$.
- b) Ilość ścieków oczyszczonych na oczyszczalni: W 2020 r. na oczyszczalni w Tarnawatce ogółem oczyszczono **42288 m³** (średnio na dobę 115,54 m³) w tym: dowieziono 200 m³/r (średnio na dobę 0,55 m³) ścieków z terenu aglomeracji oraz 800 m³/rok (średnio na dobę 2,19 m³)osadów oraz ścieków spoza aglomeracji.
- c) współrzędne geograficzne oczyszczalni:
- szerokość: (N) 50,53677176
 - długość: (E) 23,37539509
- d) współrzędne geograficzne kanału zrzutu ścieków:
- szerokość: (N) 50,323516
 - długość: (E) 23,222202
- e) Oczyszczalnia posiada pozwolenie wodnoprawne Starosty Powiatu Tomaszowskiego znak RLO.6341.45.2013 z dnia 02 września 2013 r. ważne do 02 września 2023 r. Przepustowość oczyszczalni wg. pozwolenia wodnoprawnego wynosi: $Q_{\text{śr/d}}=152,0\text{m}^3/\text{d}$; $Q_{\text{max/h}}= 12,0\text{m}^3/\text{h}$; $Q_{\text{max/r}}= 55500\text{m}^3$ przy $RLM= 1699$.
- Na terenie Aglomeracji Tarnawatka nie planuje się budowy nowej oczyszczalni ścieków. Konieczna jest natomiast jej modernizacja dla której Gmina Tarnawatka posiada opracowaną w 2020 r. koncepcję jej modernizacji oraz program/ funkcjonalno- użytkowy.

Planowana inwestycja polegała będzie na przebudowie reaktora biologicznego do wartości obciążenia **RLM = 2434**, przebudowie instalacji odwadniania osadu i higienizacji osadów, wymianie instalacji AKPiA, wymianie automatyki i pomp, budowie instalacji fotowoltaicznej o mocy 50 kW, zakup ciągnika oraz beczki asenizacyjnej.

f) W granicach aglomeracji nie planuje się przyłączenia zakładów dostarczających ścieki przemysłowe.

g) Na terenie aglomeracji Tarnawatka nie występują końcowe punkty zrzutu ścieków.

h) Obciążenie istniejącej oczyszczalni ścieków:

Średnio dobowe obciążenie oczyszczalni Tarnawatka w 2020 r. wynosiło **115,54 m³/d** tym przyjęto do oczyszczenia:

- ścieki od mieszkańców stałych przyłączonych do kanalizacji (**1896 osób**),

- ścieki od osób czasowo przebywających przyłączonych do kanalizacji (**10 osób**)

- ścieki od przemysłu (**7m³/d**),

- ścieki dowożone z terenu aglomeracji: od mieszkańców nie przyłączonych do kanalizacji (**0,55 m³/d**) -**9 osób**)

- osady i ścieki spoza aglomeracji średnio (**2,19 m³/d**).

$RLM(O \text{ rzecz}) = RLM(Mk) + RLM(Mcz) + RLM(prz) + RLM(\text{dow. z agl.}) + RLM(\text{dow. Zewn.})$

gdzie:

RLM (O rzecz)- obciążenie istniejącej oczyszczalni Tarnawatka

RLM (Mk) - od liczby mieszkańców stałych w aglomeracji (1896 osób)

RLM (Mcz) - od liczby mieszkańców czasowo przebywających (10 osób)

RLM (prz) - od przemysłu w aglomeracji (BZT5= 845 mgO₂/dm³, dopływ 7 m³/d, RLM=99)

RLM (dow. z agl.) - od ścieków dowożonych z terenu aglomeracji (9 osób)

RLM (dow. zewn.) - od osadów i ścieków dowożonych spoza aglomeracji (BZT5= 2980 mgO₂/dm³, 2,19 m³/d, RLM= 109)

$RLM(O \text{ rzecz}) = 1896 + 10 + 99 + 9 + 109 = 2123$

Aktualne średnie obciążenie oczyszczalni w Tarnawatce wyrażone w **RLM=2123**.

7. System gospodarki ściekowej w aglomeracji.

Średnia dobowa ilość ścieków komunalnych powstających na terenie aglomeracji oraz skład jakościowy tych ścieków:

a) ilość ścieków powstających na terenie aglomeracji ogółem = **113,31 m³/d**

b) Skład jakościowy ścieków:

Średnie stężenie zanieczyszczeń w ściekach surowych wynoszą:

BZT5=845 [mgO₂/dm³],

CHZTcr=2215 [mgO₂/dm³]

zawiesina = 850 [mg/dm³]

Średnie stężenia zanieczyszczeń w ściekach oczyszczonych:

BZT5= 20 [mgO₂/dm³],

CHZTcr = 72 [mgO₂/dm³],

zawiesina = 31 [mg/dm³].

Stężenia dopuszczalne to:

BZT5 = 25 [mgO₂/dm³],

CHZTcr = 125 [mgO₂/dm³],

zawiesina = 35 [mg/dm³].

b) Przepustowość wg projektu istniejącej oczyszczalni: **Q śr/d= 181,5m³/d**

Q max/d = 257 m³/d

c) Wydajność istniejącej oczyszczalni **RLM = 2130**.

d) Ilość i skład jakościowy ścieków przemysłowych odprowadzanych przez zakłady do systemu kanalizacji zbiorczej w ciągu doby:

Zakład piekarniczy: Firma Handlowo Produkcyjna Oliwia- odprowadza (**7m³/d przy BZT5 = 845 mgO₂/dm³**), **RLM = 99**)

e) ilość ścieków powstających na terenie aglomeracji nieobjętych systemem kanalizacji zbiorczej gdzie zastosowano systemy indywidualne albo planuje się zastosowanie systemów indywidualnych lub innych rozwiązań zapewniających taki sam poziom ochrony środowiska jak w przypadku systemów kanalizacji zbiorczej.

Na terenie aglomeracji Tarnawatka powstaje około **0,55 m³/d** nie objętych systemem kanalizacji zbiorczej. Nieczystości z czterech zbiorników bezodpływowych (**od 9 osób**) przewożone są do oczyszczalni w Tarnawatce transportem asenizacyjnym.

Na terenie aglomeracji Tarnawatka nie występują indywidualne systemy oczyszczania ścieków. Gmina

Tarnawatka nie planuje budowy tego typu urządzeń oraz innych rozwiązań indywidualnych zapewniających odbiór ścieków.

Zmiana wartości RLM planowanej aglomeracji wg poprzedniej uchwały korzystnie wpłynie na obszar i granice aglomeracji. Z planowanej aglomeracji wyłączono trzy małe lokalne oczyszczalnie ścieków w miejscowościach: Pańków, Niemirówek-Kolonia, Wieprzów Tarnawacki dla których standardy oczyszczania ścieków są znacznie łagodniejsze, wymagają mniejszej ilości badań kontrolnych. Zmiana RLM w aglomeracji wpłynie na obniżenie kosztów eksploatacji małych oczyszczalni oraz rozszerzy zakres inwestycji rozbudowy sieci kanalizacyjnych na terenach o zagęszczeniu poniżej 90 osób na 1 km. Wymienione oczyszczalnie są w ciągłej eksploatacji, oczyszczają ścieki dopływające siecią kanalizacyjną w poszczególnych wymienionych miejscowościach. Osady nadmierne powstające na oczyszczalniach transportowane są taborem asenizacyjnym do dalszej przeróbki na oczyszczalni w Tarnawatce. Dla wymienionych oczyszczalni spełnione są standardy oczyszczania ścieków.

8. Uzasadnienie określonej RLM aglomeracji

Wyszczególnienie	Wartość RLM
RLM stałych mieszkańców aglomeracji korzystających z sieci kanalizacyjnej	1896
RLM stałych mieszkańców aglomeracji korzystających ze zbiorników bezodpływowych	9
RLM stałych mieszkańców aglomeracji korzystających z przydomowych oczyszczalni ścieków	0
RLM osób czasowo przebywających w aglomeracji korzystających z sieci kanalizacyjnych	10
RLM od przemysłu	99
RLM aglomeracji Tarnawatka	2014

9. Informacje o strefach ochronnych ujęć wody, zawierające oznaczenie aktów prawa miejscowego lub decyzji ustanawiających te strefy oraz zakazy, nakazy i ograniczenia obowiązujące na tych terenach.
Na obszarze proponowanej aglomeracji nie występują strefy ochronne ujęć wody obejmujące tereny ochrony bezpośredniej lub tereny ochrony pośredniej, nie występują również inne ograniczenia.

10. Informacje o obszarach ochronnych zbiorników wód śródlądowych zawierające oznaczenie aktów prawa miejscowego ustanawiających te obszary oraz zakazy, nakazy i ograniczenia obowiązujące na tych obszarach.

Na terenie proponowanej aglomeracji nie występują obszary ochronne zbiorników wód śródlądowych, nie występują również inne ograniczenia.

11. Informacje o formach ochrony przyrody, o których mowa w art. 6 ustawy z dnia 16 kwietnia 2004 r. o ochronie przyrody, zawierające nazwę formy ochrony przyrody oraz tytuł i miejsce ogłoszenia aktu prawnego tworzącego, ustanawiającego albo wyznaczającego formę ochrony przyrody, oraz informacje o obszarach mających znaczenie dla Wspólnoty znajdujących się na liście, o której mowa w art. 27 ust. 1 tej ustawy;

Formy ochrony przyrody na terenie aglomeracji Tarnawatka

Nazwa formy ochrony przyrody	Tytuł aktu prawnego tworzącego, ustanawiającego lub wyznaczającego formę ochrony przyrody	Miejsce ogłoszenia aktu prawnego
pomnik przyrody (nie nadano nazwy w akcie prawnym) w miejscowości Tarnawatka	Nr 32 z upoważnienia Wojewody Wojewódzki Konserwator Przyrody z dnia 30 sierpnia 1977 r.	Dz. Urz. WRN w Zamościu Dziennik Urzędowy WRN w Zamościu Nr 7, poz.. 31

pomnik przyrody (nie nadano nazwy w akcie prawnym) w miejscowości Tarnawatka	Orzeczenie Nr 1 Wojewody Zamojskiego z dnia 2 grudnia 1988 r. w sprawie uznania za pomniki przyrody	Dziennik Urzędowy Województwa Zamojskiego z 1988 r. Nr 16, poz. 152
--	---	---

12. Badanie spełnienia przez aglomerację warunków Dyrektywy ściekowej 91/271/EWG

a) Warunek I (art.3 Dyrektywy) **procent skanalizowania aglomeracji: 99,5%**

Warunek spełniony. Wyposażenie aglomeracji Tarnawatka w systemy zbierania ścieków komunalnych przekracza poziom **98%**.

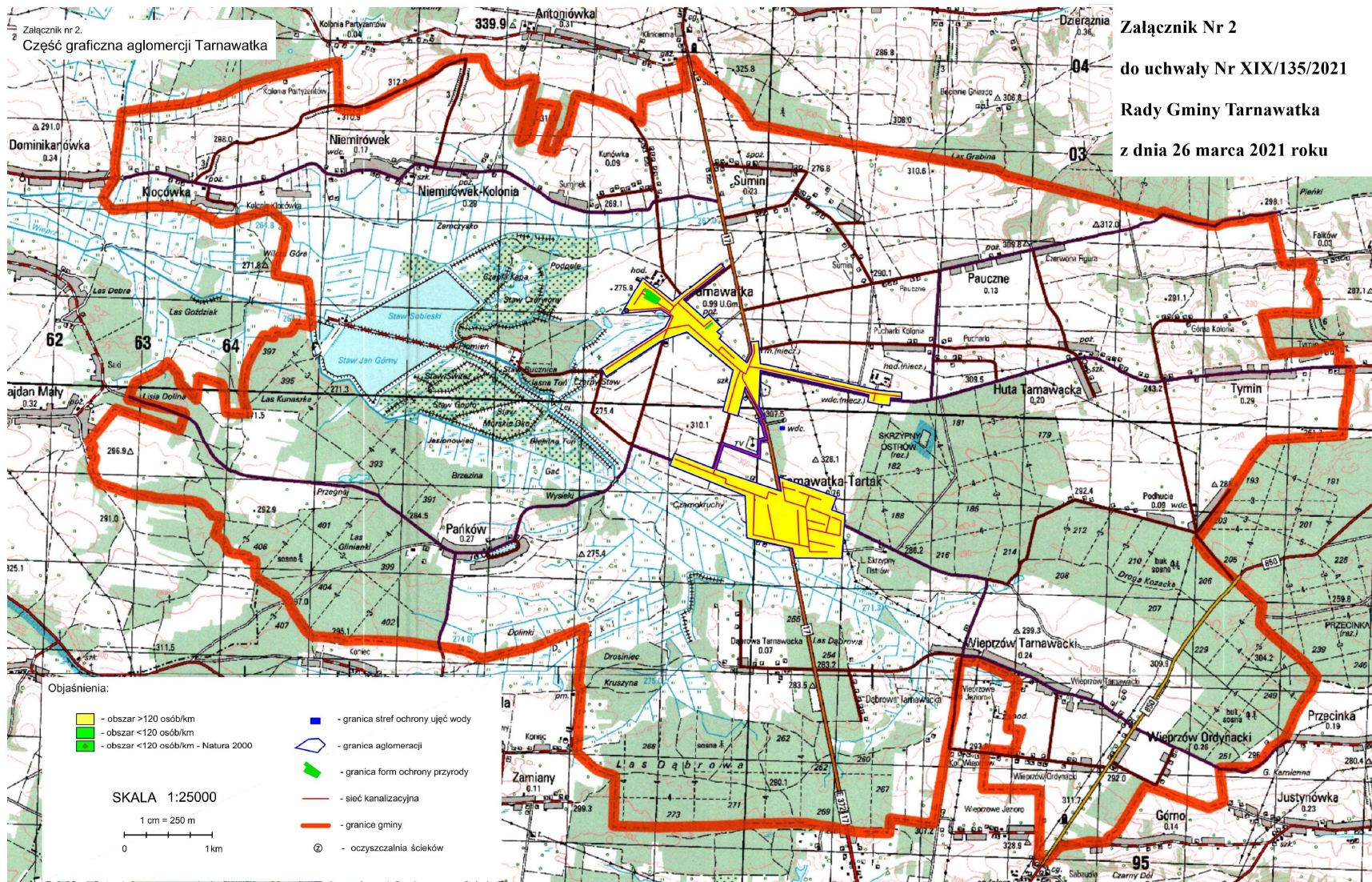
b) Warunek II (art. 10 Dyrektywy) **wydajność oczyszczalni w aglomeracji (wyrażona w RLM)**

RLM = 2130, warunek spełniony. Wydajność oczyszczalni ścieków Tarnawatka zapewnia możliwość przyjęcia wszystkich ścieków z terenu aglomeracji.

c) Warunek III (art. 4 i art. 5 Dyrektywy) **standardy oczyszczania ścieków.**

Stężenia zanieczyszczeń w ściekach oczyszczonych w oczyszczalni Tarnawatka nie przekraczają wartości dopuszczalnych : **BZT5=25 [mgO₂/dm³], CHZTcr= 125 [mgO₂/dm³], zawiesina = 35 [mg/ dm³]**. Jakość ścieków oczyszczonych jest zgodna z wymogami rozporządzenia Ministra Gospodarki Morskiej i Żeglugi Śródlądowej z dnia 12 lipca 2019 r. w sprawie substancji szczególnie szkodliwych dla środowiska wodnego oraz warunków, jakie należy spełnić przy wprowadzaniu do wód lub ziemi ścieków, a także przy odprowadzaniu wód opadowych i roztopowych do wód lub do urządzeń wodnych (Dz. U. z 2019 r., poz. 1311)

Załącznik nr 2.
Część graficzna aglomeracji Tarnawatka



Załącznik Nr 2
do uchwały Nr XIX/135/2021
Rady Gminy Tarnawatka
z dnia 26 marca 2021 roku