

**UCHWAŁA NR XVIII/132/2021
RADY GMINY TARNAWATKA**

z dnia 8 lutego 2021 r.

w sprawie przyjęcia Strategii Rozwiązywania Problemów Społecznych Gminy Tarnawatka na lata 2021-2028

Na podstawie art. 17 ust. 1 pkt 1 ustawy z dnia 12 marca 2004 r. o pomocy społecznej (t.j. Dz. U. z 2020 r. poz. 1876 z późn. zm.) art. 18 ust. 1 ustawy z dnia 8 marca 1990 r. o samorządzie gminnym (t.j. Dz. U. z 2020 r. poz. 713 z późn. zm.) Rada Gminy Tarnawatka uchwala, co następuje:

§ 1. Przyjmuje się Strategię Rozwiązywania Problemów Społecznych Gminy Tarnawatka na lata 2021-2028 stanowiącą załącznik do niniejszej uchwały.

§ 2. Wykonanie uchwały powierza się Wójtowi Gminy Tarnawatka.

§ 3. Uchwała wchodzi w życie z dniem podjęcia.

Przewodnicząca Rady Gminy

Kazimiera Mańdziuk

GMINNA STRATEGIA ROZWIĄZYWANIA PROBLEMÓW SPOŁECZNYCH NA LATA 2021- 2028



Spis treści

WSTĘP.....	4
I. CZĘŚĆ WPROWADZAJĄCA.....	6
1.1 Podstawy prawne.....	6
II. CZĘŚĆ DIAGNOSTYCZNA.....	8
2.1 Ogólna charakterystyka i zarys historyczny gminy Tarnawatka.....	8
2.2 Ludność- liczba ludności oraz jej struktura.....	11
2.3. Infrastruktura społeczna Gminy Tarnawatka.....	13
2.3.1 EDUKACJA.....	13
2.3.2 Służba zdrowia.....	17
2.3.3 Kultura, sport, turystyka i organizacje pozarządowe.....	18
2.4 Główne problemy z zakresu polityki społecznej, diagnoza problemów społecznych Gminy Tarnawatka.....	21
2.4.1 Problem bezrobocia i ubóstwa.....	23
2.3.2 Niepełnosprawność i długotrwała choroba.....	28
2.4.3 Uzależnienia.....	29
2.4.4 Przemoc.....	31
2.4.5 Dysfunkcjonalność rodzin.....	33
2.4.6 Starzejące się społeczeństwo.....	36
3. Infrastruktura instytucjonalna do rozwiązywania problemów społecznych.....	38
4. ANALIZA SWOT.....	42
4.1 Szanse i zagrożenia dla realizacji Strategii.....	44
4.2 Słabe strony i mocne strony.....	46
4.3 Opis głównych uwarunkowań zawartych w analizie SWOT.....	49
5. Narzędzia do rozwiązywania problemów społecznych.....	50
5.1. Ustawa o pomocy społecznej.....	51
5.2 Ustawa o zatrudnieniu socjalnym.....	52
5.3 Ustawa o działalności pożytku publicznego i wolontariacie.....	52
5.4 Ustawa o wychowaniu w trzeźwości i przeciwdziałaniu alkoholizmowi.....	52

5.5 Ustawa o przeciwdziałaniu przemocy w rodzinie.....	53
5.6 Program polityki prorodzinnej.....	54
5.7 Wsparcie fundacji.....	55
5.8 Wsparcie Europejskiego Funduszu Społecznego.....	57
III. CZĘŚĆ PROGRAMOWA.....	57
6. ZAŁOŻENIA STRATEGICZNE.....	57
6.1 WIZJA, MISJA I CEL GŁÓWNY.....	57
6.2 CELE STRATEGICZNE.....	59
6.2.1 Cel strategiczny nr 1: Wsparcie osób starszych i niepełnosprawnych.....	59
6.2.2 Cel strategiczny nr 2: Usprawnienie funkcjonowania rodziny.....	61
6.2.3 Cel strategiczny nr 3 Prewencja dotycząca ograniczenia negatywnych skutków uzależnień.....	63
6.2.4 Cel strategiczny nr 4 Zintegrowany system pomocy osobom wykluczonym społecznie.....	64
6.2.5 Cel strategiczny nr 5 Skuteczna i kompleksowa pomoc w istniejących problemach społecznych i dostosowanie systemu pomocy społecznej do zmieniających się warunków..	66
6.3 Zestawienie celów strategicznych i programów operacyjnych.....	67
7. ZARZĄDZANIE REALIZACJĄ STRATEGII.....	68
7.1 Harmonogram wdrażania Strategii.....	68
7.2 Monitoring Strategii Rozwiązywania Problemów Społecznych gminy Tarnawatka.....	69
7.3 Końcowa Ewaluacja Strategii.....	69
7.4 Zakończenie.....	69

Wstęp

Gminna Strategia Rozwiązywania Problemów Społecznych stanowi podstawę do realizacji względnie trwałych wzorów interwencji społecznych podejmowanych w celu poprawy, negatywnych zjawisk występujących w obrębie danej społeczności. Tworzenie Gminnej Strategii Rozwiązywania Problemów Społecznych na lata 2021-2028 dla Gminy Tarnawatka, mieści się w wielu dziedzinach i działaniach polityki społecznej. Odpowiednio przygotowana oraz sukcesywnie wdrażana ma doprowadzić do wyeliminowania kluczowych problemów społecznych.

Przed władzami samorządowymi oraz instytucjami pomocy społecznej na poziomie lokalnym stoją trudne do rozwiązania problemy m. in zjawiska związane ze sferą ubóstwa, problemy egzystencjonalne osób samotnych, starszych oraz niepełnosprawnych, uzależnienia, przemoc. Te wszystkie zjawiska są kluczowe w sposobie odczuwania jakości życia mieszkańców.

Istotą niniejszej strategii jest określenie misji oraz wyznaczenie celów strategicznych oraz działań mających na celu poprawę warunków życia mieszkańców Gminy Tarnawatka.

Jako element „żywy” przedstawiona strategia będzie podlegać ciągłym zmianom, będą pojawiać się nowe, ważne cele a część straci swoją aktualność. Ten ciągły proces zmian, jest pożądany, ponieważ jest on miernikiem działań i dążeń grup społecznych, mieszkańców gminy oraz współdziałania instytucji i organizacji zarówno rządowej jak i samorządowej, a także organizacji pożytku publicznego.

Gminna Strategia Rozwiązywania Problemów Społecznych składa się z trzech części, tj. części wprowadzającej, diagnostycznej i programowej.

- I.** Część wprowadzająca zawiera najistotniejsze informacje dotyczące konstruowania dokumentu. Przedstawione w niej zostały aspekty prawne, będące fundamentem działania samorządu lokalnego, zasady i wartości na których opiera się lokalna polityka społeczna, oraz najważniejsze informacje dotyczące metodyki pracy nad strategią. W tej części przybliżono również zależność z innymi dokumentami strategicznymi funkcjonującymi na różnych poziomach administrowania i zarządzania.
- II.** Część diagnostyczna obejmuje informacje ogólne dotyczące Gminy Tarnawatka. Wiedza ta została zgromadzona na podstawie analizy danych pozyskanych z Urzędu Gminy Tarnawatka, obejmujących zasięgiem sytuację mieszkańców oraz identyfikację mocnych i słabych stron oraz szans i zagrożeń lokalnego systemu polityki społecznej.

III. Część programowa zawiera najważniejsze założenia polityki społecznej Gminy. Są one ujęte w formie misji, celów strategicznych, programów operacyjnych i działań. Wskazano również podmioty realizujące strategię, współdziałające.

Praca nad Gminną Strategią Rozwiązywania Problemów Społecznych na lata 2021-2028 to proces wieloetapowy, wymagający zaangażowania wielu ludzi i instytucji.

Każda strategia służy do osiągnięcia założonych celów. Samorząd Gminy Tarnawatka oraz Gminny Ośrodek Pomocy Społecznej w Tarnawatce wytycza i zatwierdza działania: wykonalne, realne, ekonomiczne oraz akceptowalne społecznie, jednak nie mogą pozostać ich jedynymi realizatorami. Warunkiem jest współdziałanie władz podczas realizacji zamierzeń z instytucjami i organizacjami zajmującymi się polityką społeczną tj. oświata, służba zdrowia, policja itp. Dokument stanowi zatem podstawę do realizacji stosunkowo trwałych wzorów interwencji społecznych, które mają przyczynić się do poprawy warunków życia mieszkańców w szczególności tych, którzy są zagrożeni marginalizacją i wykluczeniem społecznym.

I. CZĘŚĆ WPROWADZAJĄCA

1.1 Podstawy prawne

Obecnie wiele aktów prawnych reguluje zadania szeroko pojętej pomocy społecznej oraz innych dziedzin ze sfery społecznej takich jak: edukacja, zdrowie, rynek pracy, sport, kultura itd. Większość zadań realizowanych jest przez samorządy terytorialne z dochodów własnych, subwencji i dotacji. Do realizacji zadań własnych przewidziano również liczne programy, które wynikają ze specyfiki i potrzeb poszczególnych grup społecznych m. in:

- 1) Wieloletni Program „Posilek w domu i w szkole”**
- 2) Krajowy Program Przeciwdziałania Przemocy w Rodzinie**
- 3) Program Karta Dużej Rodziny**
- 4) Program „Rodzina 500 +”**
- 5) Program „Dobry Start”**
- 6) Program wieloletni „Senior +”**
- 7) Stypendium socjalne**

Poza programami wynikającymi z przepisów ustawowych opracowano szereg programów resortowych, których powodzenie jest możliwe wyłącznie przy zaangażowaniu władz lokalnych a nie tylko instytucji rządowych.

Samorządy mają również obowiązek opracowywania własnych programów takich jak:

- 1) Program współpracy z organizacjami pozarządowymi.**
- 2) Ocena zasobów pomocy społecznej**
- 3) Gminny Program przeciwdziałania przemocy w rodzinie oraz ochrony ofiar przemocy w rodzinie**
- 4) Gminny Program profilaktyki i rozwiązywania problemów alkoholowych.**

Wielkość i różnorodność programów kierowanych do społeczności lokalnych wymaga sprawnej koordynacji. Wydaje się, że naturalnym narzędziem do realizacji tych celów może być także Strategia Rozwiązywania Problemów Społecznych.

Gminna Strategia Rozwiązywania Problemów Społecznych jest dokumentem uregulowanym prawnie. Obowiązek jej opracowania wynika z art. 17 ust. 1 pkt 1 ustawy z dnia 12 marca 2004 roku o pomocy społecznej (Dz. U. z 2019 r., poz. 1769). Przewiduje on w ramach zadań własnych gminy „opracowanie i realizację gminnej strategii rozwiązywania problemów społecznych, ze szczególnym uwzględnieniem programów pomocy społecznej, profilaktyki, rozwiązywania problemów alkoholowych i innych, których celem jest integracja osób i rodzin z grup szczególnego ryzyka”. Inne akty prawne, które mają wpływ na treść i kształt niniejszej Strategii to:

- 1. Ustawa z dnia 8 marca 1990 r. o samorządzie gminnym,**
- 2. Ustawa z dnia 26 października o wychowaniu w trzeźwości i przeciwdziałaniu alkoholizmowi,**
- 3. Ustawa z dnia 9 czerwca 2011 r. o wspieraniu rodziny i systemie pieczy zastępczej,**
- 4. Ustawa z dnia 28 listopada 2003 r. o świadczeniach rodzinnych,**
- 5. Ustawa z dnia 29 lipca 2005 r. o przeciwdziałaniu przemocy w rodzinie,**
- 6. Ustawa z dnia 29 lipca 2005 r. o przeciwdziałaniu narkomanii,**
- 7. Ustawa z dnia 20 kwietnia 2004 r. o promocji zatrudnienia i instytucjach rynku pracy,**
- 8. Ustawa z dnia 13 czerwca 2003 r. o zatrudnieniu socjalnym,**
- 9. Ustawa z dnia 27 sierpnia 1997 r. o rehabilitacji zawodowej i społecznej oraz zatrudnianiu osób niepełnosprawnych,**
- 10. Ustawa z dnia 21 czerwca 2001 r. o dodatkach mieszkaniowych,**
- 11. Ustawa z dnia 24 kwietnia 2003 r. o działalności pożytku publicznego i o wolontariacie,**
- 12. Ustawa z dnia 11 lutego 2016 r. o pomocy państwa w wychowaniu dzieci,**
- 13. Ustawa z 14 dnia czerwca 1960 r. Kodeks postępowania cywilnego,**
- 14. Ustawa z dnia 25 lutego 1964 r. Kodeks rodzinny i opiekuńczy,**
- 15. Ustawa z dnia 7 września 2007 r. o pomocy osobom uprawnionym do alimentów,**
- 16. Ustawa z dnia 10 kwietnia 1997 prawo energetyczne,**
- 17. Ustawa z dnia 17 listopada 2016 r. O wsparciu kobiet w ciąży i rodzin „Za życiem”,**
- 18. Ustawa z dnia 7 września 1991 r. o systemie oświaty,**
- 19. Ustawa z dnia 11 września 2015 r o osobach starszych (Dz .U. z 2015, poz.1705).**

II. CZĘŚĆ DIAGNOSTYCZNA

2.1 Ogólna charakterystyka i zarys historyczny gminy Tarnawatka

Gmina Tarnawatka położona jest w południowej części województwa lubelskiego w powiecie tomaszowskim. Siedziba gminy - Tarnawatka znajduje się w odległości:

- 10 km od siedziby powiatu - Tomaszowa Lubelskiego,
- 26 km od Zamościa - stolicy dawnego województwa zamojskiego, stolicy subregionu,
- 116 km od stolicy województwa lubelskiego – Lublina.

W podziale geograficznym teren gminy położony jest na pograniczu dwóch jednostek fizjograficznych. Przeważająca część zachodnia położona jest na Roztoczu Środkowym tzw. Tomaszowskim, część wschodnia natomiast na Grzędzie Sokalskiej. Przeważają tereny pagórkowate. Zbocza dolin są zwykle krótkie i strome. Przez znaczną część południowego obszaru gminy przebiega rozległe obniżenie terenu źródłiskowego odcinka rzeki Wieprz. Maksymalne wzniesienie występuje w miejscowości Tarnawatka (325 m n.p.m.)

Gmina zajmuje powierzchnię 82,7 km² i jest podzielona na 14 sołectw: Dąbrowa Tarnawacka, Huta Tarnawacka, Kłocówka, Kunówka, Niemirówek, Niemirówek-Kolonia, Pańków, Pauczne, Podhucie, Sumin, Tarnawatka, Tarnawatka-Tartak, Tymin, Wieprzów. Gmina Tarnawatka sąsiaduje z czterema gminami: Krynice, Rachanie Tomaszów Lubelski i Krasnobród.



Rys. 1 Mapa Gminy Tarnawatka

Źródło: <http://powiat-tomaszowski.com.pl>



Rys. 2 Mapa Powiatu Tomaszowskiego

Źródło: <http://powiat-tomaszowski.com.pl>

Powiat tomaszowski, którego częścią jest Gmina Tarnawatka, leży w południowo-wschodniej części województwa lubelskiego przy granicy z Ukrainą.

Pod względem administracyjnym dzieli się na **13 gmin**. Jedną gminę miejską, trzy gminy miejsko- wiejskie, oraz dziewięć gmin wiejskich.

Tabela 1 Podział administracyjny gmin w powiecie tomaszowskim

Gmina	Powierzchnia	Ludność	Gęstość	Siedziba
Gmina miejska				
Tomaszów Lubelski	13,29 km ²	20 222	1522 os./km ²	Tomaszów Lubelski
Gminy miejsko- wiejskie				
Lubycza Królewska	208,09 km ²	6692	32 os./km ²	Lubycza Królewska
Łaszczów	129,32 km ²	6502	50 os./km ²	Łaszczów
Tyszowce	128,31 km ²	6179	48 os./km ²	Tyszowce
Gminy wiejskie				
Belżec	33,52 km ²	3477	104 os./km ²	Belżec
Jarczów	105,65 km ²	3579	34 os./km ²	Jarczów
Krynice	73,55 km ²	3629	49 os./km ²	Krynice
Rachanie	89,25 km ²	5675	64 os./km ²	Rachanie
Susiec	190,77 km ²	7761	41 os./km ²	Susiec
Tarnawatka	82,87 km²	4041	43 os./km²	Tarnawatka
Telatyn	111,77 km ²	4402	39 os./km ²	Telatyn
Tomaszów Lubelski	175,91 km ²	10865	62 os./km ²	Tomaszów Lubelski
Ułhówek	146,63 km ²	5175	35 os./km ²	Ułhówek

Źródło: Wyniki badań bieżących – Baza Demografii- Główny Urząd Statystyczny

Kluczowe znaczenie strategiczne dla Tarnawatki ma położenie przy drodze krajowej 17 (Warszawa- Garwolin- Lublin- Zamość- Tomaszów Lubelski- Hrebenne) o oznaczeniu transeuropejskim E 372. Droga ta stanowi jedno z dwóch głównych połączeń Polski, a szerzej patrząc- Unii Europejskiej z Ukrainą.



Rys. 3 Gmina Tarnawatka na tle województwa lubelskiego

Źródło: <http://powiat-tomaszowski.com.pl>

Sieć osadniczą Gminy Tarnawatka tworzą miejscowości wiejskie: Tarnawatka, Tarnawatka-Tartak, Wieprzów, Tymin, Huta Tarnawacka, Podhucie, Pauczne, Pańków, Sumin, Niemirówek, Niemirówek -Kolonia, Kunówka, Klocówka, Dąbrowa Tarnawacka.

Sama nazwa Tarnawatka pochodzi od słowa „tarn”- tarnina. Krzewy tarniny bujne porastały niegdyś okolice miejscowości, dzisiaj występuje już bardzo rzadko. Wieś została założona na prawie wołoskim pod koniec XV lub na początku XVI wieku. W rejestrze z 1507 roku była wymieniana pod nazwą Wola Tarnawacka, później nazywana była Wolicą, a w roku 1531 Tarnawatką. W poprzednich pokoleniach gmina Tarnawatka przechodziła różne koleje np. 1976 roku została zlikwidowana, a dzięki uporowi kilku miejscowych działaczy reaktywowana w 1986 roku. Pod względem turystycznym na uwagę zasługują również zabytkowe budowle. Zachowała się dawna cerkiew z 1890 r. od 1921 r. służy jako kościół rzymskokatolicki. Ponadto pozostał i zajazd i karczma (murowana) z I połowy XIX wieku, odnawiane w 1951. Największą chlubą Tarnawatki do początku XX wieku był dwór Tyszkiewiczów, dwór otoczony parkiem, tartakiem parkowym, tartakiem wodnym nad Wieprzem.

2.2 Ludność- liczba ludności oraz jej struktura

Gmina Tarnawatka jest zamieszкана przez 3951 mieszkańców, według stanu na dzień 31.12.2019 r.

Tabela 2 Liczba ludności gminy Tarnawatka w latach 2016 - 2019

LATA	2016	2017	2018	2019
LICZBA LUDNOŚCI	4007	4001	3992	3951

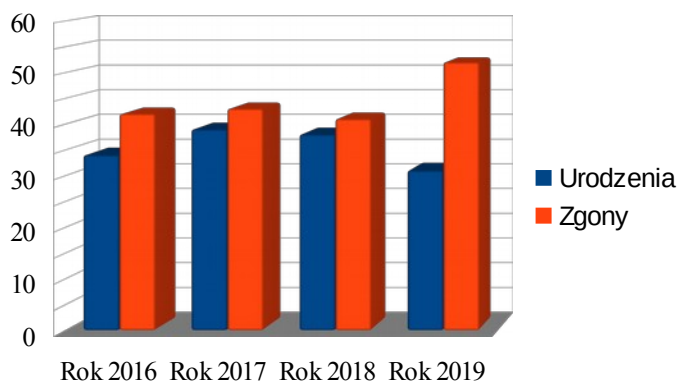
Źródło: USC w Tarnawatce

W ostatnich latach można zauważyć spadek liczby mieszkańców w Gminie. W prezentowanych ramach czasowych liczba ludności zmniejszyła się o 56 osób. Prezentowane dane niestety nie oddają całego rozmiaru zjawiska, ponieważ dotyczą wyłącznie osób, które zgłosiły się do Urzędu i dopełniły formalności związanych z obowiązkiem meldunkowym, stąd w całości jest to zjawisko trudne do oszacowania. Struktura ludności według wieku jest bardzo nierównomierna z uwagi na kolejne niższe i wyższe demograficzne. W ostatnich latach można zauważyć, że liczba zgonów przewyższa liczbę urodzeń co obrazuje poniższa tabela i wykres. Zjawisko niżu demograficznego występuje w całym kraju.

Tabela 3 Liczba zgonów i urodzeń w gminie Tarnawatka w latach 2016 - 2019

2016 r.		2017 r.		2018 r.		2019 r.	
Urodzenia	Zgony	Urodzenia	Zgony	Urodzenia	Zgony	Urodzenia	Zgony
34	42	39	43	38	41	31	52

Źródło: USC w Tarnawatce



Wykres 1 Liczba zgonów i urodzeń w gminie Tarnawatka

Źródło : USC w Tarnawatce

Tabela 4 Liczba mieszkańców w poszczególnych sołectwach.

Nazwa miejscowości	Liczba mieszkańców na dzień 31.12.2016	Liczba mieszkańców na dzień 31.12.2017	Liczba mieszkańców na dzień 31.12.2018	Liczba mieszkańców na dzień 31.12.2019
<i>Dąbrowa Tarnawacka</i>	86	83	78	77
<i>Huta Tarnawacka</i>	182	186	186	186
<i>Kłocówka</i>	107	114	112	115
<i>Kunówka</i>	73	86	86	85
<i>Niemirówek</i>	151	151	149	151
<i>Niemirówek - Kolonia</i>	264	260	254	246
<i>Pańków</i>	254	248	246	244
<i>Pauczne</i>	121	120	114	113
<i>Podhucie</i>	88	83	80	77
<i>Sumin</i>	210	212	213	213
<i>Tarnawatka</i>	912	903	906	879
<i>Tarnawatka - Tartak</i>	766	774	780	779
<i>Tymin</i>	271	265	268	262
<i>Wieprzów Ordynacki</i>	306	303	307	307
<i>Wieprzów Tarnawacki</i>	216	2013	213	217
RAZEM	4007	4001	3992	3951

Źródło : USC w Tarnawatce

Zdecydowanie największym skupiskiem ludności jest siedziba gminy, miejscowość Tarnawatka, która jest zamieszkała przez 879 osób co stanowi 22,7 % ogółu mieszkańców gminy. Z racji bardzo bliskiego położenia miejscowości Tarnawatka- Tartak od Tarnawatki, miejscowości te tworzą praktycznie jeden organizm, który zamieszkuje łącznie 1658 mieszkańców co stanowi 41,9 % ogółu mieszkańców gminy. Niewątpliwie dzięki, szybkiej rozbudowie osiedla domków jednorodzinnych w niniejszych miejscowościach, obszar ten jest niekwestionowanym centrum gminy.

Współczynnik feminizacji, to stosunek liczby kobiet na 100 mężczyzn z danych Urzędu Statystycznego w Lublinie wynika, iż w roku 2018 wynosił 97, współczynnik ten odbiega od tendencji w powiecie tomaszowskim oraz województwie lubelskim, w tych przypadkach występuje przewaga kobiet w powiecie 103 i 106 w województwie lubelskim.

Tabela 5 Współczynnik feminizacji w Gminie Tarnawatka, na tle powiatu, województwa oraz kraju za rok 2018

Wyszczególnienie	Gmina Tarnawatka	Powiat Tomaszowski	Województwo Lubelskie	Polska
Współczynnik feminizacji	97	103	106	106,5

Źródło : Opracowanie własne na podstawie GUS, Bank Danych Lokalnych z 2018r

2.3. Infrastruktura społeczna Gminy Tarnawatka

2.3.1 Edukacja

Gmina jako jednostka samorządu terytorialnego odpowiada za utrzymanie i i rozwój bazy materialnej szkół i placówek oświatowych. Odpowiedzialność ta dotyczy wymiaru ekonomicznego oraz rozciąga się również na sferę zobowiązań względem społeczności lokalnej w zakresie tworzenia systemu edukacyjnego. Niniejszy system ma na celu stworzenie szans osobistego rozwoju już dla najmłodszych mieszkańców, a w odniesieniu do środowiska zapewnienie awansu cywilizacyjnego. Placówki oświatowe funkcjonujące aktualnie na terenie Gminy to: **Zespół Szkół i Przedszkola w Tarnawatce oraz Szkoła Podstawowa w Hucie Tarnawackiej.**

Gmina Tarnawatka nieustannie dąży do tworzenia takich warunków funkcjonowania placówek oświatowych, która zapewni powszechność, celowość oraz wysoką jakość systemu edukacyjnego. Aktualnie funkcjonujące szkoły zapewniają właściwe warunki do realizacji zadań edukacyjnych. Obiekty oświatowe, ich wyposażenie m. in pracownie komputerowe, nowoczesna oddana do użytku hala w ZSiP w Tarnawatce z dniem 21 czerwca 2018 r. (z końcem roku 2016 Gmina Tarnawatka podpisała z Ministerstwem Sportu i Turystyki umowę na dofinansowanie budowy hali przy Zespole Szkół i Przedszkola w Tarnawatce. Środki na ten cel pochodziły z funduszu Rozwoju Kultury Fizycznej funkcjonującego w ramach programu Rozwoju Szkolnej Infrastruktury Sportowej Edycja 2016. Umowa z Ministerstwem Sportu i Turystyki zapewniła dofinansowanie na poziomie 70%).

Odpowiednie kwalifikacje nauczycieli są przedmiotem analizy władz gminy, z niej też wynika wyraźnie, iż podejmowane są działania wychowawcze i edukacyjne ukierunkowane na prawidłowy rozwój młodego pokolenia, czego przykładem m. in jest realizowany w roku szkolnym 2019/2020 projekt „Przedszkolaki z Tarnawatki” w ramach Regionalnego Programu Operacyjnego Województwa Lubelskiego na lata 2014 – 2020. Głównym założeniem programu jest zwiększenie

dostępności do edukacji przedszkolnej dzieci w wieku 3 – 4 lat, doposażenie placówki (m. in plac zabaw, tablice interaktywne z oprogramowaniem) oraz prowadzenie zajęć specjalistycznych. Z niniejszego programu w różnym stopniu korzysta 83 dzieci objętych edukacją przedszkolną. Oprócz doposażenia placówki w wartościowe pomoce dydaktyczne, trzy i czterolatki mogą korzystać z szerokiego wachlarza zajęć specjalistycznych t.j. zajęcia z grafomotoryki, zajęcia muzyczno-rytmiczne, zajęcia z sensoplastyki, zajęcia z gimnastyki korekcyjnej. Przedszkolaki mają zapewnione wsparcie psychologa i logopedy. Mimo tego, że program przeznaczony jest dla najmłodszych grup wiekowych (3 i 4 – latków) wszystkie dzieci zostały zwolnione z opłat za wyżywienie i czesne.

W roku 2019 ZSiP w Tarnawatce podjął się kontynuacji realizacji Programu SKS. Zakres tego programu obejmował systematyczne zajęcia sportowe dla uczniów prowadzone przez nauczycieli wychowania fizycznego. Miejscowa szkoła jesienią 2019 roku przystąpiła do Ogólnopolskiej Sieci Edukacyjnej (OSE) - program publicznej sieci telekomunikacyjnej dającą szkołom dostęp do szybkiego (100 Mb/s), bezpłatnego i bezpiecznego internetu. Program został stworzony przez Ministerstwo Cyfryzacji we współpracy z Ministerstwem Edukacji Narodowej. Szkoła w Tarnawatce otrzymała wsparcie finansowe na zakup nowych pozycji książkowych. Dzięki Narodowemu Programowi Rozwoju Czytelnictwa zakupiono ponad 780 woluminów.

W ZSiP w Tarnawatce działa stołówka szkolna i przedszkolna. Dzięki niej uczniowie mają możliwość skorzystania z obiadów a przedszkolaki również z drugiego śniadania i podwieczorku. Uczniowie, których rodzice znajdują się w trudnej sytuacji materialnej mogą liczyć na pomoc tutejszego Ośrodka Pomocy Społecznej w postaci refundacji kosztu posiłku. W miejscowej szkole zapewniona jest również opieka świetlicowa, która sprawowana jest w godzinach porannych od 6.45 – 8.00 oraz od 10.45 do 16.00. Z uwagi na odległość miejsca zamieszkania od szkoły 78 uczniów oraz 9 przedszkolaków miało zapewniony bezpłatny dowóz.

Mając na uwadze prawidłowy rozwój osobowości młodego pokolenia, placówki oświatowe na terenie gminy starają się kształtować wrażliwość na potrzeby innych. W roku szkolnym 2019/2020 podejmowano szereg działań charytatywnych m. in : „Gorączka złota”- akcja prowadzona przez PCPR, „Góra Grosza” - celem akcji była pomoc dzieciom, wychowującym się poza środowiskiem rodzinnym, „Mikołajkowy dar serca”- akcja dla Pacjentów Oddziału Hematologii, Onkologii i Transplantologii Uniwersyteckiego Szpitala Dziecięcego w Lublinie,

Loteria fantowa dla jednej z uczennic. Z opieki przedszkolnej w roku 2019 korzystało 76 dzieci, w wieku 3 – 6 lat. Na terenie gminy nie ma żłobek.

Szkoła Podstawowa w Hucie Tarnawackiej jest 8 klasową szkołą z oddziałem przedszkolnym, stanowi obwód dla 4 miejscowości: Huty Tarnawackiej, Tymina, Podhucia i Paucznego. Z uwagi na małą ilość uczniów zajęcia są prowadzone w systemie klas łączonych. Szkoła w Hucie Tarnawackiej zapewnia możliwość rozwoju uczniom szczególnie uzdolnionym. Wychodząc naprzeciw ich oczekiwaniom, nauczyciele pracują z uczniami przygotowując ich do udziału w turniejach, olimpiadach zawodach sportowych na różnym szczeblu. Dla kadry pedagogicznej w Hucie Tarnawackiej równie ważna jest działalność dobroczynna. W bieżącym roku szkolnym zorganizowane zostały następujące inicjatywy: „Szlachetna Paczka”, „Góra Grosza”, zbiórka plastikowych zakrętek dla Hospicjum Santa Galla w Łabuniach, zbiórka karmy dla bezdomnych psów, rozprowadzanie kartek świątecznych na rzecz osób niepełnosprawnych.

Szkoła Podstawowa w Hucie Tarnawackiej skorzystała z projektu „Aktywna Tablica” - zakupiono laptopy, tablice interaktywne i projektory do dwóch sal lekcyjnych. Szkoła poczyniła starania w znalezieniu dostawcy usług internetowych by zwiększyć przepustowość łącza. Biblioteka znajdująca się w szkole jest systematycznie doposażana w książki (w ramach Rządowego Programu Narodowy Rozwój Czytelnictwa). Szkoła Podstawowa w Hucie Tarnawackiej chętnie realizuje programy i akcje prozdrowotne. Nauczyciele chętnie podejmują się dodatkowych działań w ramach współpracy ze środowiskiem lokalnym oraz promocji szkoły. Działanie kadry pedagogicznej jest ukierunkowane na ukazywanie ponadczasowych wartości we współczesnym świecie, kształtowanie się prawidłowych postaw, przede wszystkim szacunku do drugiego człowieka.

Obydwie placówki funkcjonujące w gminie są silnie związane ze swoim otoczeniem. Funkcjonując w konkretnych środowiskach, nie mogą obejść się bez wsparcia i aprobaty społecznej dlatego też system edukacji w Gminie jest oparty na próbie budowania ładu w środowisku lokalnym poprzez dialog rodziców, nauczycieli i władz samorządowych, podejmowanie prawidłowych decyzji dotyczących bazy materialnej służącej kształceniu, opiece i wychowaniu oraz racjonalnego wykorzystania środków finansowych na ten cel.

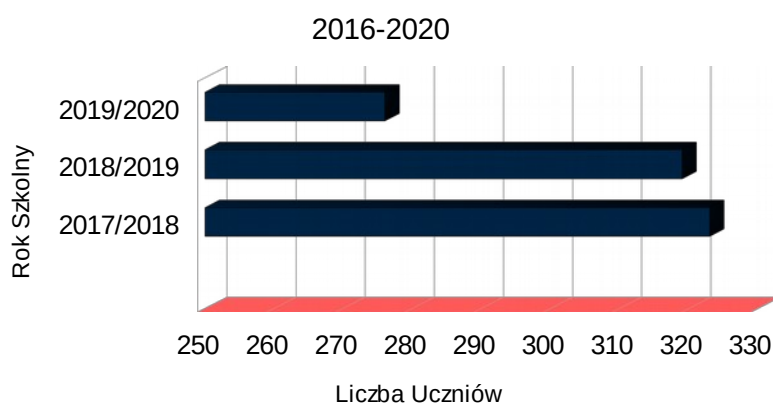
Młodzież z terenu Gminy najbliższą możliwość kształcenia się na poziomie średnim ma w szkołach znajdujących się w Tomaszowie Lubelskim.

Tabela 6 Liczba uczniów w ZSiP w Tarnawatce w latach 2017/2020

	2017/2018	2018/2019	2019/2020
<i>Ilość uczniów</i>	323	319	276

Źródło: Urząd Gminy Tarnawatka

Liczba Uczniów w ZSiP w Tarnawatce



Wykres 2 Liczba Uczniów ZSiP w Tarnawatce na lata 2016 – 2020

Źródło: Urząd Gminy Tarnawatka

Tabela 7 Liczba uczniów w Szkole Podstawowej w Hucie Tarnawackiej

	2017/2018	2018/2019	2019/2020
<i>Ilość uczniów</i>	53	58	45

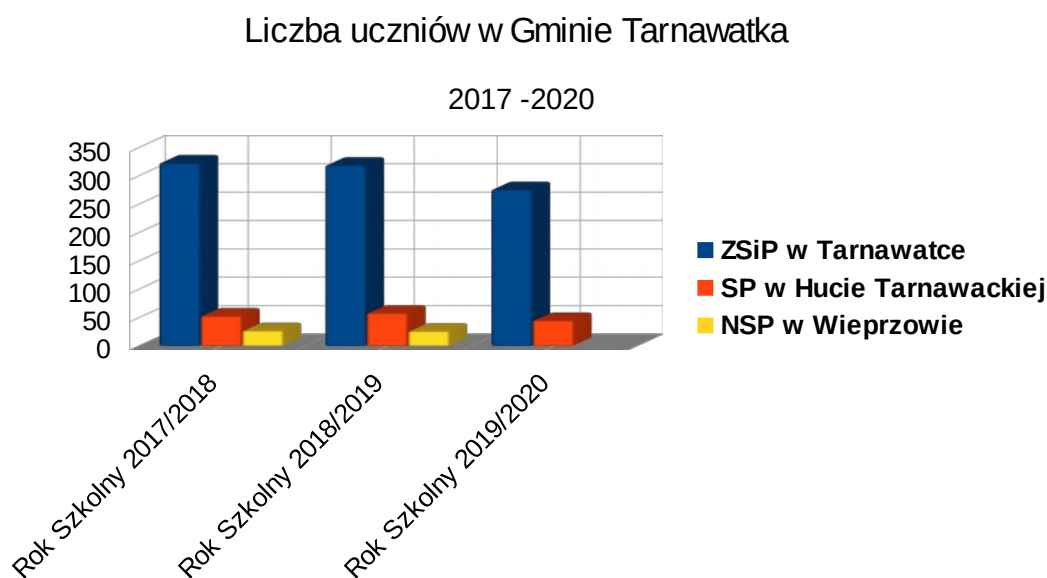
Źródło: Urząd Gminy Tarnawatka

Tabela 8 Liczba uczniów w Niepublicznej Szkole Podstawowej w Wieprzowie

	2017/2018	2018/2019
<i>Ilość uczniów</i>	27	26

Źródło: Urząd Gminy Tarnawatka

Do roku 2019 w Gminie Tarnawatka funkcjonowały trzy szkoły w miejscowości Tarnawatka, Huta Tarnawacka i Wieprzów. W miejscowości Wieprzów dzięki nieustępliwości mieszkańców funkcjonowała Niepubliczna Szkoła Podstawowa, o uprawnieniach szkoły publicznej, z programem kształcenia dostosowanym do przepisów prawa oświatowego. Niniejsza szkoła powstała dzięki: Stowarzyszeniu na Rzecz Wspierania Rozwoju Wieprzowa „Razem w Przyszłość”. W dniu 28 sierpnia 2019 roku, Stowarzyszenie złożyło wniosek o wykreślenie z ewidencji szkół i placówek oświatowych.



Wykres 3 Liczba uczniów w gminie Tarnawaka

Źródło: Urząd Gminy Tarnawatka

2.3.2 Służba zdrowia

Opiekę w zakresie zdrowia na terenie Gminy sprawuje Niepubliczny Zakład Opieki Zdrowotnej w Tarnawatce. Pozostałe specjalistyczne usługi medyczne są świadczone w Tomaszowie Lubelskim i Zamościu. Podstawową placówką świadcząca zdrowotne usługi medyczne na terenie powiatu tomaszowskiego jest Samodzielny Publiczny Zespół Opieki Zdrowotnej w Tomaszowie Lubelskim. Profil jego działalności obejmuje zakres: chorób wewnętrznych, chirurgii i ortopedii, pediatrii, ginekologii i położnictwa, gruźlicy i chorób płuc,

chorób zakaźnych, neurologii, reumatologii, laryngologii, dermatologii i wenerologii, okulistyki, endokrynologii, audiologii, onkologii, dializoterapii, opieki paliatywnej, psychologii, rehabilitacji leczniczej, diagnostyki i analiz laboratoryjnych, stomatologii, ortodoncji, protetyki i chirurgii szczękowej. Wyżej wymienione świadczenia realizowane są w oddziałach szpitalnych i poradniach specjalistycznych.

Specjalistyczną opiekę szpitalną o zasięgu ponadregionalnym i wojewódzkim realizują szpitale kliniczne w Lublinie, szpitale psychiatryczne w Lublinie, Radeznicy (powiat Zamość) i Zakłady Opiekuńczo Lecznicze w Smoligowie, Podemsczyźnie (powiat lubaczowski). W ramach leczenia uzdrowiskowego funkcjonują szpitale uzdrowiskowe, senatoria i zakłady przyrodolecznicze w Nałęczowie, Poniatowej, Adampolu, Krasnobrodzie i Horyńcu Zdroju.

2.3.3 Kultura, sport, turystyka i organizacje pozarządowe

KULTURA:

Centralnymi punktami działalności kulturalnej w Gminie Tarnawatka są: Gminny Ośrodek Kultury w Tarnawatce (**GOK**)

W Gminnym Ośrodku Kultury w Tarnawatce odbywają się liczne imprezy i uroczystości zarówno stałe jak i okolicznościowe np. coroczne obchody Dnia Kobiet, uroczystość Wigilijna dla mieszkańców, Bal Karnawałowy dla dzieci oraz Dożynki Gminne. W roku 2019 Gmina Tarnawatka była Gospodarzem Dożynek Powiatowych. Organizacyjnie w strukturach Urzędu Gminy wyodrębniono stanowisko ds. organizacji działalności kulturalnej.

W Tarnawatce aktywnie działają:

1. Chór „TARNA-VOX”- działający od 2013 r. przy Stowarzyszeniu na Rzecz Rozwoju Gminy Tarnawatka. Chórem kieruje **Pani Wiesława Grabek-Woś**. W chórze śpiewają głównie mieszkańcy gminy Tarnawatka ale także Zamościa, Krasnobrodu, Narola, Bełzca i Tomaszowa Lubelskiego. „**TARNA-VOX**” uczestniczy w uroczystościach gminnych oraz powiatu Tomaszowskiego. Zespół może się poszczycić wieloma osiągnięciami na konkursach w kraju. Do najbardziej prestiżowych zaliczyć należy tytuł „**The Best of the Best**” zdobyty na Międzynarodowym Festiwalu Balcan Folk Fest w Złoty Piaskach (**Bulgaria 2015 rok**) oraz udział w Międzynarodowych Spotkaniach Chóralnych w czeskiej Pradze (**2017 rok**).

2. **Koła Gospodyń Wiejskich** – dobrowolna, samorządna i niezależna społeczno- zawodowa organizacja kobieca działająca głównie na terenach wiejskich, której działalność koncentruje się na pięciu aspektach: pomocy rodzinom wiejskim w wychowaniu, kształceniu i organizacji wypoczynku dzieci i młodzieży, działaniu na rzecz ochrony zdrowia i zabezpieczenia socjalnego rodzin wiejskich, rozwijaniu przedsiębiorczości kobiet, racjonalizowaniu wiejskiego gospodarstwa domowego i zwiększaniu uczestnictwa mieszkańców wsi w dziedzinie kultury i kultywowaniu folkloru. W Gminie Tarnawatka aktywnie działa 11 Kół Gospodyń Wiejskich m.in. :

- KGW Tarnawatka;
- KGW Tarnawatka – Tartak;
- KGW Tymin,
- KGW Huta Tarnawacka,
- KGW Pańków,
- KGW Niemirówek,
- KGW Niemirówek - Kolonia,
- KGW Wieprzów,
- KGW Pauczne,
- KGW Sumin,
- KGW Kłocówka

3. **Gminna Biblioteka Publiczna** - która rozpoczęła swoją działalność w sierpniu 1948 r. Księgozbiór liczył wtedy niespełna 460 woluminów. Na chwilę obecną księgozbiór liczy 10645 woluminów. W tym literatura piękna dla dzieci 3240 woluminów, literatura piękna dla dorosłych 5666 woluminów, literatura popularnonaukowa 1739 woluminów. W ciągu ostatniego roku w bibliotece przybyło 306 książek. W roku 2019 biblioteka zakupiła 48 książek więcej niż w roku ubiegłym. Poprzez stronę biblioteki czytelnik, może korzystać z katalogu biblioteki, zamawiać i rezerwować książki oraz współtworzyć księgozbiór biblioteki.

SPORT:

Działalność sportową prowadzi stowarzyszenie sportowe: Gminny Klub Sportowy Tarnawatka, który mecze rozgrywa na boisku w Wieprzowie. Gmina bierze udział w kosztach utrzymania klubu, udzielając dotacji na prowadzenie działalności pożytku publicznego oraz

zlecając prowadzenie działań profilaktycznych w ramach funduszu przeciwdziałania alkoholizmowi.

ORGANIZACJE POZARZĄDOWE

Na terenie Gminy Tarnawatka istnieje silna tradycja Ochotniczych Straży Pożarnych. Zarząd Oddziały Gminnego Związku Ochotniczych Straży Pożarnych RP w Tarnawatce obejmuje swym działaniem dziewięć jednostek Ochotniczych straży Pożarnych:

- **OSP Huta Tarnawacka,**
- **OSP Klocówka,**
- **OSP Niemirówek – Kolonia,**
- **OSP Pańków,**
- **OSP Pauczne,**
- **OSP Sumin,**
- **OSP Tarnawatka- Tartak,**
- **OSP Wieprzów,**

Aktywność mieszkańców realizowana jest również w stowarzyszeniach. Poniżej zaprezentowano listę organizacji pozarządowych zarejestrowanych na terenie Gminy.

- **„Wzgórze Przyjaźni”**
- **„Zielony domek”**
- **„Stowarzyszenie na Rzecz Rozwoju Gminy Tarnawatka”**

Dzięki uzyskaniu dofinansowania z Europejskiego Funduszu Społecznego na Projekt realizowany w ramach Regionalnego Programu Operacyjnego Województwa Lubelskiego na lata 2014-2020 Oś priorytetowa 11: Włączenie społeczne, Działanie 11.2; Usługi społeczne i zdrowotne, utworzono Kluby Seniora w miejscowości Tarnawatka oraz Tarnawatka - Tartak. Dzięki utworzeniu dwóch klubów Seniora nastąpił wzrost dostępności wysokiej jakości usług społecznych dla osób powyżej 60 roku życia wykluczonych lub zagrożonych wykluczeniem społecznym ze względu na wiek. Głównymi zdaniami tutejszych klubów Seniora jest:

- **Zagospodarowanie czasu wolnego i edukacja**

- **Działania prozdrowotne dla osób powyżej 60 roku życia**
- **Poradnictwo dla osób powyżej 60 r. ż.**
- **Udział w kulturze i życiu codziennym**

2.4 Główne problemy z zakresu polityki społecznej, diagnoza problemów społecznych Gminy Tarnawatka

Pomoc społeczna umożliwia przezwyciężanie trudnych sytuacji życiowych tym, którzy nie są w stanie samodzielnie ich pokonać, wykorzystując własne uprawnienia, zasoby i możliwości. Pomoc społeczna wspiera również w wysiłkach zmierzających do zaspokojenia niezbędnych potrzeb i umożliwia, życie w warunkach odpowiadających godności człowieka. Zadaniem pomocy społecznej jest także zapobieganie trudnym sytuacjom życiowym poprzez podejmowanie działań zmierzających do usamodzielnienia osób i rodzin oraz integracji ich ze środowiskiem.

W ramach instytucji samorządowych zajmujących się problematyką społeczną działa Gminny Ośrodek Pomocy Społecznej w Tarnawatce. Ośrodek realizuje zadania wynikające z obowiązujących aktów prawnych dotyczących pomocy społecznej i świadczeń rodzinnych, jak również koordynuje rozwiązywanie różnorodnych problemów społecznych. Oferta Ośrodka Pomocy Społecznej skierowana jest do mieszkańców, którzy znajdują się w trudnej sytuacji materialno-bytowej oraz zdrowotnej. W wykonywaniu zadań Gminny Ośrodek Pomocy Społecznej współdziała z różnymi podmiotami, innymi jednostkami organizacyjnymi Gminy, służbą zdrowia, policją, sądami, prokuraturą, kuratorami sądowymi i społecznymi, stowarzyszeniami działającymi na terenie Gminy oraz instytucjami zajmującymi się pomocą społeczną.

Celem działania Ośrodka Pomocy Społecznej jest:

1. Umożliwienie osobom i rodzinom przezwyciężanie trudnych sytuacji życiowych, których nie są w stanie pokonać, wykorzystując własne uprawnienia, zasoby i możliwości,
2. Wspieranie osób i rodzin w wysiłkach zmierzających do zaspokojenie niezbędnych potrzeb i umożliwienie im życia w warunkach odpowiadających godności człowieka,
3. Podejmowanie działań zmierzających do życiowego usamodzielniania osób i rodzin oraz ich integracji ze środowiskiem,
4. Zapewnienie pomocy rodzinom dotkniętym skutkami patologii, w tym przemocą w rodzinie.

Do zakresu zadań Pomocy Społecznej w szczególności należy:

1. Pomoc osobom i rodzinom w przewyciężaniu trudnych sytuacji życiowych, których nie są w stanie pokonać wykorzystując własne uprawnienia, zasoby i możliwości,
2. Prowadzenie diagnozy potrzeb mieszkańców,
3. Przeprowadzanie rodzinnych wywiadów środowiskowych,
4. Przygotowywanie decyzji administracyjnych w zakresie pomocy społecznej,
5. Informowanie klientów o przysługujących im formach pomocy,
6. Prowadzenie pracy socjalnej polegającej na pomocy osobom i rodzinom we wzmacnianiu lub odzyskiwaniu zdolności do funkcjonowania w społeczeństwie i mającej na celu zapobieganie stanom powodującym konieczność korzystania z pomocy społecznej,
7. Zawieranie kontraktów socjalnych z osobami i rodzinami w celu określenia współdziałania w rozwiązywaniu problemów osób i rodzin, które znalazły się w trudnej sytuacji życiowej,
8. Współdziałanie z organizacjami społecznymi, instytucjami, lekarzami, pedagogami szkolnymi, kuratorami sądowymi, kościołem itp. w zakresie problemów pomocy społecznej oraz zwiększania skuteczności prowadzonej pracy socjalnej.

W celu przygotowania diagnozy wykorzystano dane statystyczne z banku danych lokalnych GUS oraz dane pozostające w dyspozycji Gminnego Ośrodka Pomocy Społecznej w Tarnawatce, Powiatowego Urzędu Pracy w Tomaszowie Lubelskim, Urzędu Stanu Cywilnego w Tarnawatce, oraz innych instytucji współpracujących z Gminnym Ośrodkiem Pomocy Społecznej w Tarnawatce.

Analiza tych danych pozwala na szczegółowy opis wybranych problemów społeczności Gminy Tarnawatka. Dominującymi problemami Gminy Tarnawatka są:

- **ubóstwo i bezrobocie,**
- **niepełnosprawność i długotrwała choroba,**
- **uzależnienia,**
- **przemoc (szczególnie przemoc w rodzinie),**
- **dysfunkcjonalność rodzin (bezradność w sprawach opiekuńczo- wychowawczych, nieumiejętność prawidłowego prowadzenia gospodarstwa domowego- w tym prawidłowego zaspokajania potrzeb członków rodziny, trudności wychowawcze),**

- starzejące się społeczeństwo.

2.4.1 Problem bezrobocia i ubóstwa



Rys.4 Stopa bezrobocia oraz liczba bezrobotnych

Źródło: <https://tomaszowlubelski.praca.gov.pl/>

Obecnie jednym z najpoważniejszych problemów Gminy Tarnawatka jest utrzymujące się na wysokim poziomie bezrobocie. Problem ten wynika z braku zakładów pracy na naszym terenie.

Praca zawodowa jest ważnym elementem w życiu każdego człowieka. Pracując uzyskujemy wynagrodzenie, które pozwala na zaspokojenie podstawowych potrzeb własnych jak i rodziny takich jak: wyżywienie, ubranie, mieszkanie, zachowanie zdrowia, uzyskanie wykształcenia, uczestnictwo w życiu kulturalnym i społecznym. Brak pracy lub jej utrata powoduje pogorszenie sytuacji materialnej wielu rodzin oraz tworzenie się obszaru ubóstwa.

Bezrobocie w gminie stanowi najczęstszą przyczyną korzystania ze świadczeń pomocy społecznej.

Ubóstwo określa się jako stan, w którym jednostce bądź grupie społecznej brakuje środków na zaspokojenie podstawowych potrzeb, uznawanych w danej społeczności za niezbędne. Za najważniejszy wskaźnik określający poziom ubóstwa można przyjąć dochód osiągany przez rodzinę bądź poziom wydatków gospodarstwa domowego. Gospodarstwo domowe można uznać za ubogie

jeżeli poziom jego dochodów jest niższy od przyjętych wartości minimalnych. Należy dodać iż poziom bezrobocia odnotowany w statystykach rynku pracy może być różny od rzeczywistej liczby informującej o osobach pozostających bez pracy. Obecnie na rynku pracy duże znaczenie mają kwalifikacje zawodowe oraz wykształcenie przyszłych pracowników. Umiejętności zawodowe oraz czynniki osobowościowe są głównym kryterium stosowanym przy rekrutacji. W trudnej sytuacji znajdują się także osoby po 50 roku życia, im najtrudniej znaleźć zatrudnienie, przebranzowić się. Osoby te są mniej elastyczne na rynku pracy i jednocześnie mniej odważne od osób młodych. Na przestrzeni ostatnich lat stopa bezrobocia sukcesywnie spadała. Aktualna sytuacja na rynku pracy jest niestabilna, powodem jest sytuacja epidemiologiczna w kraju, co odzwierciedlają oficjalne dane z Powiatowego Urzędu Pracy w Tomaszowie Lubelskim.

Tabela 9 Stopa bezrobocia w kraju, województwie Lubelskim wg stanu na dzień 30 kwietnia 2020

	Bezrobotni w tys. osób	Stopa bezrobocia (w % aktywnych zawodowo)
POLSKA	956,8	5,8
WOJ. LUBELSKIE	74,3	7,9
POW. TOMASZOWSKI	2,7	7,5

Źródło: Dane z GUS

Tabela 10 Stopa bezrobocia w kraju, województwie Lubelskim wg stanu na dzień 31 grudnia 2019 r.

	Bezrobotni w tys. osób	Stopa bezrobocia (w % aktywnych zawodowo)
POLSKA	866,4	5,2
WOJ. LUBELSKIE	69,4	7,4
POW. TOMASZOWSKI	2,5	7,0

Źródło: Dane z GUS

Tabela 11 Wybrane dane statystyczne dot. Gminy Tarnawatka

Bezrobotni zarejestrowani w Gminie Tarnawatka	Liczba osób 2020	Liczba osób 2019
RAZEM	158	147
W TYM KOBIETY	102	88
DO 25 ROKU ŻYCIA	33	28
DŁUGOTRWALE BEZROBOTNI	84	75
BEZROBOTNI UPRAWNIENI DO ZASIŁKU	12	14
BEZ DOŚWIADCZENIA ZAWODOWEGO	51	44
NIEPEŁNOSPRAWNI	5	9

Źródło: Dane z PUP Tomaszów Lubelskie

W roku 2019 Gminny Ośrodek Pomocy Społecznej przyznał pomoc **183** osobom, w których żyło **330** osób. Z powodu bezrobocia pomoc została przyznana **60** osobom, w których żyło **159** osób. Dla porównania rok wcześniej z pomocy skorzystało **79** osób, w których żyło **215** osób. Dane te świadczą o tym, że pozostawanie bez pracy, szczególnie długotrwale a tym samym nie uzyskiwanie dochodów z tytułu zatrudnienia, pozostaje w ścisłej zależności z procesem pauperyzacji mieszkańców gminy Tarnawatka. Mimo, iż zauważany jest spadek liczby rodzin korzystających ze świadczeń z pomocy społecznej w dalszym ciągu niniejsze przyczyny są najczęstszymi powodami przyznania pomocy.

Tabela 12 Liczba rodzin i osób w rodzinach korzystających z pomocy, z powodu ubóstwa oraz bezrobocia w roku 2019

POWÓD PRYZNANIA POMOCY	Liczba rodzin	Liczba osób w rodzinach
UBÓSTWO	79	191

BEZROBOCIE	60	159
-------------------	-----------	------------

Źródło: Dane z GOPS Tarnawatka

Tabela 13 Liczba rodzin i osób w rodzinach korzystających z pomocy, z powodu ubóstwa oraz bezrobocia w roku 2018

POWÓD PRYZNANIA POMOCY	Liczba rodzin	Liczba osób w rodzinach
UBÓSTWO	92	238
BEZROBOCIE	79	215

Źródło: Dane z GOPS Tarnawatka

Tabela 14 Powody Przyznania świadczeń z pomocy społecznej w roku 2019

POWÓD TRUDNEJ SYTUACJI ŻYCIOWEJ	LICZBA RODZIN OGÓŁEM	LICZBA OSÓB W RODZINACH
UBÓSTWO	79	191
SIEROCTWO	0	0
BEZDOMNOŚĆ	1	1
POTRZEBA OCHRONY MACIERZYŃSTWA	15	78
W TYM: WIEŁODZIETNOŚĆ	15	78
BEZROBOCIE	60	159
NIEPEŁNOSPRAWNOŚĆ	44	113
DŁUGOTRWAŁA LUB CIĘŻKA CHOROBA	56	122
BEZRADNOŚĆ W SPRAWACH OPIEK.- WYCHOWAWCZYCH I PROWADZENIA GOSP. DOMOWEGO - OGÓŁEM	15	50
W TYM: RODZINY NIEPEŁNE	10	26
RODZINY WIEŁODZIETNE	3	17
PRZEMOC W RODZINIE	0	0
POTRZEBA OCHRONY OFIAR HANDLU LUDŹMI	0	0
ALKOHOLIZM	2	2
NARKOMANIA	0	0

TRUDNOŚCI W PRZYSTOSOWANIU SIĘ DO ŻYCIA PO ZWOLNIENIU Z ZAKŁADU KARNEGO	0	0
TRUDNOŚCI W INTEGRACJI OSÓB, KTÓRE OTRZYMAŁY STATUS UCHODźCY, OCHRONĘ UZUPEŁNIAJĄCĄ LUB ZEZWOLENIE NA POBYT CZASOWY	0	0
ZDARZENIE LOSOWE	1	2
SYTUACJA KRYZYSOWA	0	0
KŁĘSKA ŻYWIOŁOWA LUB EKOLOGICZNA	0	0

Źródło: Dane z GOPS Tarnawatka

Równie istotnym problemem, który ma wpływ na sytuację ekonomiczną rodzin jest problem ze ściągalnością świadczeń alimentacyjnych. Rodziny, w których jedno z rodziców nie wywiązuje się z zasadzonych świadczeń alimentacyjnych wobec dzieci, a egzekucja komornicza nie jest w pełni skuteczna, mogą ubiegać się o świadczenia z funduszu alimentacyjnego. Poniżej w tabeli nr 15, zamieszczono informacje o liczbie osób korzystających z funduszu alimentacyjnego.

Tabela 15 Liczba rodzin i członków rodzin korzystających z funduszu alimentacyjnego

ROK	LICZBA RODZIN KORZYSTAJĄCYCH Z FUNDUSZU ALIMENTACYJNEGO	LICZBA ŚWIADCZENIOBIORCÓW
2017	21	35
2018	17	26
2019	15	21

Źródło: Dane z GOPS Tarnawatka (Dział Świadczeń Rodzinnych)

Tabela 16 Rodzaje pomocy udzielonej przez Gops Tarnawatka w latach 2018 - 2019 na podstawie ustawy o świadczeniach rodzinnych i ustawy o pomocy Państwa w wychowaniu dzieci.

	2018	2019
<i>Wielkość wydatków na świadczenia rodzinne [zł]</i>	1474574,63 zł	1504161,93 zł
<i>Liczba rodzin którym przyznano świadczenia</i>	285	264
RODZAJ ŚWIADCZENIA		
Liczba przyznanych świadczeń		
<i>Zasilek rodzinny</i>	5070	4568
<i>Zasilek pielęgnacyjny dla osób, które ukończyły 75 lat</i>	0	0
<i>Dodatek do zasiłku z tytułu rozpoczęcia roku szkolnego</i>	468	478
<i>Zasilek dla opiekuna</i>	91	41
<i>Zasilek pielęgnacyjny</i>	792	771
<i>Świadczenie pielęgnacyjne</i>	202	229
<i>Jednorazowa zapomoga z tytułu urodzenia dziecka</i>	29	31
<i>Specjalny zasiłek opiekuńczy</i>	195	183
<i>Świadczenie rodzicielskie</i>	129	146
<i>Świadczenie wychowawcze 500 plus</i>	6047	6397

Źródło: Dane z GOPS Tarnawatka (Dział Świadczeń Rodzinnych)

2.3.2 Niepełnosprawność i długotrwała choroba

Pojęcie niepełnosprawności łączy się z naruszeniem bądź uszkodzeniem sprawności fizycznej bądź psychicznej, która prowadzi do ograniczenia aktywności życiowej człowieka. Za osobę niepełnosprawną uważa się człowieka nie mogącego samodzielnie, częściowo lub całkowicie, zapewnić sobie możliwości normalnego życia, indywidualnego lub społecznego. Na

skutek nabytego lub wrodzonego upośledzenia sprawności fizycznych bądź psychicznych. Osoby niepełnosprawne tworzą bardzo zróżnicowaną grupę pod względem stopnia niepełnosprawności.

Choroba i niepełnosprawność to czynniki, które pogarszają kondycję finansową rodziny, ta sytuacja wiąże się ze zwiększeniem wydatków na leczenie, zakup sprzętu, opłacenie dodatkowej rehabilitacji oraz zmniejszeniem uzyskiwania dochodów w związku z ograniczeniem aktywności zawodowej i zarobkowej innych członków rodziny zobowiązanych do sprawowania opieki. Niepełnosprawność w znacznym stopniu ogranicza pełnienie ról społecznych, a niekiedy całkowicie uniemożliwia uczestnictwo w normalnym życiu.

Gminny Ośrodek Pomocy Społecznej w Tarnawatce z powodu niepełnosprawności udzielił pomocy **44** rodzinom, w których żyło **113** osób. Z powodu długotrwałej choroby, pomoc uzyskało **56** osób, w których żyło **122** osoby. Osoby niepełnosprawne pozostające w ewidencji Ośrodka Pomocy Społecznej w Tarnawatce to przede wszystkim stali świadczeniobiorcy, pobierający zasiłek stały, bądź korzystający z usług opiekuńczych. Oddzielną grupę świadczeniobiorców stanowią rodzice sprawujący opiekę nad niepełnosprawnym dzieckiem.

2.4.3 Uzależnienia

Problemy wynikające z nadmiernego spożywania alkoholu i zażywania narkotyków oraz innych środków odurzających dotyczą również społeczność Naszej gminy. Nadużywanie alkoholu wpływa niekorzystnie przede wszystkim na podstawową jednostkę społeczną jaką jest rodzina. Jeżeli ktoś z członków rodziny nadużywa alkoholu w sposób znaczny, szkody doznaje cała rodzina. Nadmierne spożycie alkoholu jest jedną z przyczyn przestępstw przeciwko rodzinie, takich jak np. znęcanie się nad członkiem rodziny. Alkoholizm staje się przyczyną rozbicia rodziny, prowadzi do jej dysfunkcyjności, jest również jedną z głównych przyczyn narastania patogennych typów zachowań u ich potomstwa. Nadużywanie alkoholu staje się również przyczyną pojawienia się trudności finansowych i jest przyczyną szukania pomocy w instytucjach pomocy społecznych. Z tego tytułu Gminny Ośrodek Pomocy Społecznej udzielił pomocy 2 rodzinom. Zjawisko uzależnień od środków psychoaktywnych oraz alkoholu, jest trudne do ustalenia Można się oprzeć o dane szacunkowe, ustalone dla populacji przez Państwową Agencję Rozwiązywania Problemów Alkoholowych.

Na terenie gminy Tarnawatka działa Gminna Komisja Rozwiązywania Problemów Alkoholowych. Zakres działalności komisji to przede wszystkim inicjowanie działań w zakresie profilaktyki i rozwiązywania problemów alkoholowych, które w szczególności obejmują:

- 1) Zwiększenie dostępności terapeutycznej i rehabilitacyjnej dla osób uzależnionych od alkoholu oraz osób zagrożonych uzależnieniami,
- 2) Udzielanie rodzinom, w których występują problemy alkoholowe bądź narkomanii pomocy psychospołecznej i prawnej a w szczególności ochrony przed przemocą w rodzinie,
- 3) Prowadzenie profilaktycznej działalności informacyjnej i edukacyjnej w zakresie rozwiązywania problemów alkoholowych i przeciwdziałania narkomanii w szczególności dla dzieci i młodzieży,
- 4) Wspomaganie działań instytucji, stowarzyszeń, osób fizycznych służących rozwiązywaniu problemów alkoholowych i narkomanii,
- 5) Podejmowanie interwencji w związku z naruszeniem przepisów dotyczących zakazu reklamy i promocji napojów alkoholowych, zakazu sprzedaży napojów alkoholowych oraz występowanie przed sądem w charakterze oskarżyciela publicznego,
- 6) Wspomaganie działań zapobiegających i naprawczych wobec osób dotkniętych przemocą domową,
- 7) Podejmowanie działań wobec sprawców przemocy w rodzinie w zakresie podejmowania leczenia odwykowego.

OGÓLNE ZAŁOŻENIA PROGRAMU PROFILAKTYKI I ROZWIĄZYWANIA PROBLEMÓW ALKOHOLOWYCH

1. Cele i strategię.

2. Zmniejszenie spożycia alkoholu przez młodzież.

3. Zmniejszenie ilości nowych przypadków uzależnienia.

4. Zmniejszenie śmiertelności i degradacji psychofizycznej osób uzależnionych

5. Rozpoczęcie profesjonalnej terapii uzależnień i innych usług leczniczych na terenie naszej gminy.

6. Zmniejszenie rozmiarów uszkodzeń zdrowia i zaburzeń życia rodzinnego.

- 7. Zmniejszenie udziału nietrzeźwych wśród przyczyn naruszania prawa i porządku publicznego.**
- 8. Zmniejszenie rozmiarów naruszeń prawa na rynku alkoholowym.**
- 9. Promowanie postaw społecznych ważnych dla profilaktyki i rozwiązywania problemów alkoholowych.**
- 10. Tworzenie bazy materiałowej, organizacyjnej i merytorycznej dla realizacji programu.**

2.4.4 Przemoc

Przemoc jest aktualnie zjawiskiem społecznym, które w sposób drastyczny ingeruje we wszelkie sfery życia, powodując zaburzenia w funkcjonowaniu społeczeństwa. Przemoc może być ujmowana szeroko jako zjawisko o dużym zasięgu lub na poziomie elementarnym. Do której kategorii możemy zaliczyć przemoc w rodzinie? Przemoc w rodzinie jest rodzajem przemocy w stosunku do bliskich osób, której ujawnienie często bywa trudne. Przemocy w rodzinie sprzyja bieda (brak zaspokojenia podstawowych potrzeb życiowych), uzależnienia, złe wzorce. Przemoc, kierowana jest głównie w osoby zależne (osoby starsze, dzieci, współmałżonków).

Przemoc upokarza, powoduje cierpienie i nieodwracalne zmiany w psychice, rodzi nienawiść i pragnienie odwetu, tworzy błędne koło w stosunkach międzyludzkich i wcześniej czy później odbija się negatywnie na rodzinie.

Przemoc i agresja w czterech ścianach domu jest tak samo brutalna jak ta na ulicy. Z tą tylko różnicą, że niszczy zarówno ciało jak i duszę. Z każdym aktem przemocy wiąże się destrukcja, ponieważ rozpadają się najważniejsze wartości: wiara w bezpieczeństwo we własnym domu, miłość do najbliższych, zaufanie. Ofiarom przemocy, brakuje wiary, iż mogą mieć wpływ na własne życie, nie planują przyszłości. Przyświeca im jeden cel- przetrwać kolejny dzień. Zapobieganie przemocy jest kluczowym elementem każdego cywilizowanego społeczeństwa i wymaga kontrolowania takich zjawisk jak bezrobocie, nędza, wzory przemocy w otoczeniu i mediach, rozpad rodziny, dezorientacja mężczyzn i kobiet co do swoich powinności, alkoholizm, narkomania, pozbawienie ludzi poczucia przynależności i bezpieczeństwa.

Zgodnie z ustawą o pomocy społecznej celem działania Ośrodków Pomocy Społecznej jest pomoc w przezwyciężaniu trudnych sytuacji życiowych, których same nie są w stanie pokonać a także zapobieganiu trudnych, kryzysowych sytuacji. Niewątpliwie zjawisko przemocy domowej należy do sytuacji trudnych, spełnia więc wymogi kryteriów „trudnej sytuacji życiowej”, z których

wynika ustawy obowiązek interwencji i wsparcia ze strony pomocy społecznej. W ramach swoich kompetencji Gminny Ośrodek Pomocy Społecznej w Tarnawatce w przypadku stwierdzenia przemocy w rodzinie przygotowuje wszechstronny plan pomocy z uwzględnieniem indywidualnych potrzeb osoby lub rodziny, która stała się ofiarą przemocy, monitoruje efekty podjętych działań, pomaga w załatwianiu spraw urzędowych i innych spraw na rzecz zabezpieczania bytu osoby lub rodziny, udziela szeroko rozumianego poradnictwa lub wskazuje miejsca, gdzie można uzyskać pomoc, udziela informacji o przysługujących świadczeniach i formach pomocy. W uzasadnionych przypadkach udziela pomocy finansowej w formie zasiłków celowych i okresowych na zaspokojenie podstawowych potrzeb oraz pomocy w formie zasiłków stałych z uwagi na niepełnosprawność, prowadzi działalność informacyjną o możliwościach uzyskania pomocy w środowisku lokalnym, wskazuje miejsca zajmujące się pomaganiem ofiarom przemocy domowej, w tym możliwości uzyskania schronienia np. w schroniskach, hostelach, ośrodkach. Występuje z wnioskiem do policji w przypadku wystąpienia takiej potrzeby lub na życzenie osoby zainteresowanej o podjęcie działań prewencyjnych wobec osoby stosującej przemoc.

W wielu rodzinach mamy do czynienia ze zjawiskiem ukrytej przemocy. Niezbędne jest przeprowadzenie działań mających na celu poprawę świadomości społecznej wobec zjawiska przemocy w rodzinie, budowanie spójnego systemu pomocy ofiarom przemocy, szkolenie osób zajmującymi się pomaganiem, przygotowywanie materiałów informacyjno - edukacyjnych oraz prowadzenie edukacji publicznej na temat przemocy w rodzinie i środowisku wobec dzieci, młodzieży i sposób ich przewycięzania. Jednym z takich działań jest procedura „Niebieskie Karty”. Nowelizacja ustawy o przeciwdziałaniu przemocy w rodzinie definiuje tę procedurę następująco: Procedura „Niebieskiej Karty” obejmuje ogół czynności podejmowanych i realizowanych przez przedstawicieli jednostek organizacyjnych pomocy społecznej, Gminnej Komisji Rozwiązywania Problemów Alkoholowych, Policji, Oświaty i Ochrony zdrowia w związku z uzasadnionym podejrzeniem zaistnienia przemocy w rodzinie. Zapisy tej nowelizacji wskazują na Radę Ministrów jako organ, który określa kształt procedury. Jeżeli osobą doznającą przemocy jest dziecko, to czynność w ramach procedury „Niebieskie Karty” przeprowadza się w obecności rodzica, opiekuna prawnego bądź faktycznego. W sytuacji kiedy rodzice bądź opiekun prawny faktyczny jest podejrzany o stosowanie przemocy wobec dziecka te czynności przeprowadza się w obecności pełnoletniej osoby najbliższej (w rozumieniu art. 115 § 11 kk) czyli np. dziadków, pradiadków, rodzeństwa (w miarę możliwości w obecności psychologa). Obecność psychologa nie

jest warunkiem niezbędnym w sytuacji, gdyż często zdarza się, że takiej osoby nie ma w zasobach kadrowych danej placówki czy miejscowości. Niniejsza sytuacja ma również miejsce w Zespole Interdyscyplinarnym do spraw Przeciwdziałania Przemocy w Rodzinie przy Gminnym Ośrodku Pomocy Społecznej w Tarnawatce. Zakończenie procedury „Niebieskiej Karty” wymaga udokumentowania w formie protokołu podpisanego przez przewodniczącego zespołu interdyscyplinarnego. O zakończeniu procedury powiadamia się podmioty uczestniczące w procedurze po jej zakończeniu.

Tabela 17 „NK” założone w Gminie Tarnawatka

Rok	Liczba rodzin objętych Procedurą „Niebieskie Karty”	Liczba zakończonych Procedur „Niebieskie Karty”
2017	14	6
2018	22	17
2019	28	22

Tabela 17 Baza teled adresowa podmiotów oraz organizacji pozarządowych powiatu tomaszowskiego, realizujących ofertę dla osób stosujących przemoc w rodzinie, a w szczególności realizujących programy korekcyjno- edukacyjne

L.p	Nazwa jednostki	Adres	Telefon/ Fax, e - mail	Adres strony internetowej	Rodzaj świadczonych usług
1	Ośrodek Interwencji Kryzysowej	ul. Żwirki i Wigury 2, 22- 600 Tomaszów Lub	84 663 42 98	www.oik.powiat-tomaszowski.com.pl	Realizacja programu oddziaływań korekcyjno- edukacyjnych wobec osób stosujących przemoc w rodzinie
2	Poradnia Zdrowia Psychicznego PSYCHO- MED	ul. Petera 2 A. 22- 600 Tomaszów Lubelski	84 543 20 40	brak	Poradnictwo, oddziaływanie terapeutyczne

Źródło: Dane z GOPS Tarnawatka

2.4.5 Dysfunkcjonalność rodzin

Mówiąc o dysfunkcjonalności rodziny mamy na myśli przede wszystkim brak realizacji podstawowych funkcji rodziny lub istotne zaniedbania w jej realizowaniu. W rodzinie dysfunkcjonalnej zauważa się wyraźne nieprawidłowości w zaspokajaniu podstawowych potrzeb biologicznych i psychologicznych członków rodziny a w szczególności dziecka.

Rodzina jest pierwszym i najważniejszym środowiskiem w życiu dziecka. Tu nawiązuje ono pierwsze kontakty z innymi ludźmi i zdobywa pierwsze doświadczenia z dziedziny współżycia

społecznego. Na środowisko rodzinne składają się: struktura rodziny, atmosfera wychowawcza w domu, sytuacja ekonomiczna rodziny, sytuacja zdrowotna członków rodziny, poziom wykształcenia rodziców oraz inne czynniki środowiska.

Każda rodzina tworzy specyficzną atmosferę życia domowego, na które wpływają między innymi stosunki wzajemne pomiędzy małżonkami, miłość rodzicielska do dzieci, codzienne zachowanie członków rodziny, kultywowanie tradycji a także oddanie i służba uznanym wartościom. Na prawidłowe funkcjonowanie rodziny bądź jej dezorganizację wpływ mają czynniki takie jak: cechy indywidualne członków rodziny, relacje między nimi, hierarchia wewnątrzrodzinna, jakość i istota więzi emocjonalnych w rodzinie, cele i system wartości małżeństwa, warunki ekonomiczne, stan posiadania oraz czynniki zewnętrzne: polityka socjalna państwa wobec małżeństwa i rodziny, ideologia społeczna, przemiany kultury i wykształcenie społeczeństwa, procesy uprzemysłowienia. Rodzina może być dysfunkcyjna wewnętrznie, wobec członków swojej rodziny, jak również zewnętrznie wobec społeczeństwa. Niejednokrotnie zaniedbanie funkcji wewnętrznej prowadzi do ograniczeń realizacji funkcji zewnętrznej.

Zaburzona struktura rodziny często spotykana jest wśród świadczeniobiorców pomocy społecznej, co ma również miejsce na terenie Naszej gminy. Nieprawidłowa struktura rodziny niekorzystnie wpływa na rozwój dziecka, na jego więź z rodziną. W rodzinach zaburzonych brakuje umiejętności tworzenia właściwego klimatu życia rodzinnego, rozładowania napięć powstałych poza domem, właściwych wzorców komunikacji i dawania rodzinie poczucia bezpieczeństwa, obdarzania dzieci uwagą. W wielu sytuacjach dzieci pochodzące z tych rodzin są pozostawione same sobie, większość wolnego czasu spędzają wśród rówieśników na podwórku, znacznie częściej pojawiają się u nich problemy w szkole (mniej czasu poświęcają na przygotowywanie się do lekcji, przeżywają więcej porażek szkolnych w efekcie czego rezygnują z podejmowania wysiłku w zdobywaniu wiedzy), w takiej sytuacji rodzice nie pomagają lecz podwyższają wymagania w stosunku do ocen i zachowania dziecka, albo przestają się nim całkowicie interesować. Dzieci odrzucane przez rodzinę, zaczynają szukać akceptacji wśród rówieśników, łączą się w grupy subkulturowe, zaczynają wagarować, uciekać z domu i popadać w konflikt z prawem. Problemy opiekuńczo- wychowawcze z dziećmi, przemoc w rodzinie, konflikty międzypokoleniowe negatywnie wpływają na rodziny. Prawidłowo funkcjonująca rodzina w dużej mierze zależna jest od sytuacji ekonomicznej. Dlatego proces dezorganizacji życia rodzinnego jest szczególnie widoczny w rodzinach długotrwale bezrobotnych jak również z problemem alkoholowym. Z

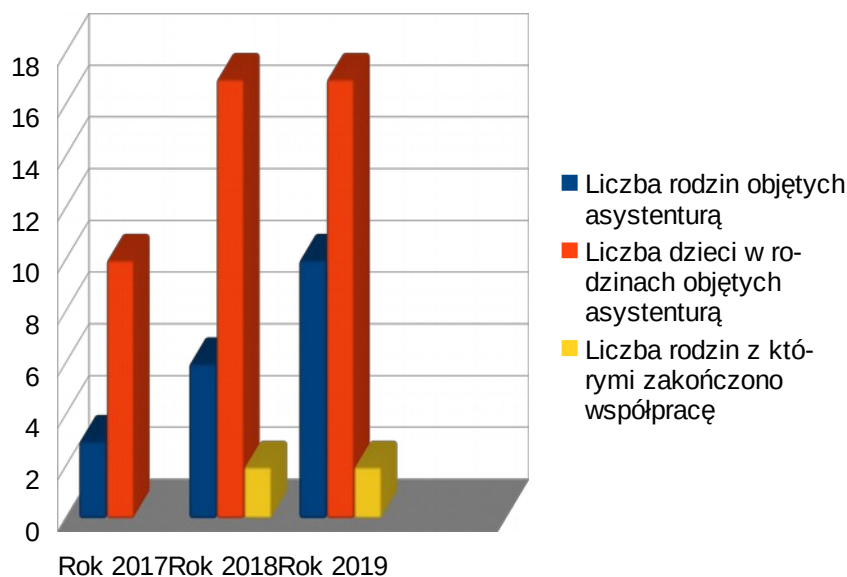
nieprawidłowym funkcjonowaniem rodziny wiążą się także takie zjawiska jak: przemoc i znęcanie się nad członkami rodziny, rozwody, śmierć rodziców, narkomania, przestępczość, ubóstwo, brak właściwej opieki rodzicielskiej oraz nieporadność życiowa. Znaczną część beneficjentów tutejszego Ośrodka stanowią rodziny niepełne, wielodzietne, w których występuje bezradność w prowadzeniu gospodarstwa domowego oraz trudności opiekuńczo wychowawcze. W 2019 roku Gminny Ośrodek Pomocy Społecznej w Tarnawatce udzielił pomocy **10** rodzinom niepełnym, w których żyło **26** osób oraz **3** rodzinom wielodzietnym w których żyło **17** osób. Natomiast z powodu bezradności w sprawach-opiekuńczo wychowawczych i prowadzeniu gospodarstwa domowego pomoc otrzymało **15** rodzin, w których żyły **50** osób.

Wraz z wejściem w życie Ustawy z dnia 9 czerwca 2011 r. o wspieraniu rodziny i systemie pieczy zastępczej samorządy gminne zostały zobligowane do prowadzenia monitoringu sytuacji dziecka z rodziny zagrożonej kryzysem lub przeżywającej trudności w wypełnianiu funkcji opiekuńczo- wychowawczej. Najczęściej niezaradność rodziny w opiece i wychowaniu własnych dzieci łączy się z innymi dysfunkcjami, co prowadzi do zjawiska „sieroctwa społecznego”, które związane jest ze stanem pozbawienia dzieci, trwale lub przejściowo szans wychowywania się we własnej rodzinie, ze względu na brak odpowiednich warunków opiekuńczo wychowawczych.

Ustawa o wspieraniu rodziny i systemie pieczy zastępczej od stycznia 2015 roku nałożyła na gminy obowiązek zatrudniania asystentów rodziny. Asystentura rodziny polega na zindywidualizowanej pracy w rodzinie, z rodziną, dla rodziny (na jej rzecz) przy dominowaniu pracy z rodziną. Cechami charakterystycznymi asystowania jest indywidualizacja pracy wynikająca z małej liczby odbiorców, dostosowanie do określonych grup beneficjentów i ich realnych potrzeb, dawanie możliwości skierowania do nich dedykowanego wsparcia.

Tabela nr 18 Liczba rodzin w gminie objętych wsparciem asystenta rodziny

ROK	Liczba rodzin objętych asystenturą rodziny w gminie Tarnawatka	Liczba dzieci w rodzinach objętych asystenturą rodziny w gminie Tarnawatka
2017	3	10
2018	6	17
2019	10	17



Wykres nr 4 Liczba rodzin objętych asystenturą rodziny

Źródło: Gminny Ośrodek Pomocy Społecznej w Tarnawatce

Z przedstawionych danych wynika, iż liczba rodzin wymagających wsparcia ze strony asystenta rodziny w gminie Tarnawatka ma tendencję wzrostową. Głównym założeniem pracy asystenta rodziny jest podniesienie umiejętności opiekuńczo - wychowawczych, prowadzenia gospodarstwa domowego, radzenie sobie z sytuacjami dnia codziennego. Efektem tejże pracy powinno być odzyskanie przez osoby przyjmujące pomoc kontroli nad własnym życiem oraz umiejętności wypełniania roli rodzica aby środowisko, które jest stwarzane dzieciom sprzyjało bezpieczeństwu i rozwojowi. Możliwe jest to jedynie przy współdziałaniu rodziny na każdym etapie metodycznego działania: od oceny wstępnej, przez układanie planu pracy i jego realizację, po ocenę końcową.

2.4.6 Starzejące się społeczeństwo.

Starzenie się ludzi to naturalny proces biologiczny. Można go spowolnić na różne sposoby, ale nie jesteśmy w stanie go zatrzymać. Starzejące się społeczeństwo to zwiększenie udziału starszych osób w ogólnej liczbie ludności przy jednoczesnym zmniejszaniu się udziału w tej strukturze dzieci. Jest to proces, który postępuje już od wielu lat i nadal przybiera na sile. Zmiany demograficzne tego typu mają istotne znaczenie dla kraju ze względów ekonomicznych jak i społecznych. Niniejszy proces nie jest specyficzny wyłącznie dla struktury demograficznej ludności

polskiej. Sytuacja dotyka ogółu światowej populacji. Świadczą o tym raporty realizowane przez Organizację Narodów Zjednoczonych czy biuro statystyczne Unii Europejskiej. Zjawisko to spowodowane jest wydłużeniem się życia osób starszych i jednoczesnym spadkiem przyrostu naturalnego. Wzrasta długość życia seniorów ponieważ na przestrzeni lat poprawiły się warunki bytowe, jest większy dostęp do ochrony zdrowia, usprawniła się profilaktyka. Z kolei maleje liczba dzieci pojawiających się na świecie. Zmienił się model rodziny. Młodzi ludzie później decydują na to by zostać rodzicami. Starzenie się społeczeństwa stawia wiele wyzwań przed polityką społeczną państw. Potrzebne są nakłady na opiekę zdrowotną osób starszych, zapewnienie im odpowiednich standardów życia. Zmniejszenie liczby urodzeń powoduje, iż coraz mniej osób będzie pracowało na przyszłe świadczenia (np. emerytury). Zmieniająca się struktura wieku społeczeństwa jest także przyczyną zwolnień w gospodarce - ze względu na brak odpowiedniego personelu w danych firmach.

Starzenie się społeczeństwa staje się problemem powszechnym we współczesnym świecie. Proces ten dotyka również Naszą Gminę. Rola i pozycja człowieka starszego w nowoczesnym, zmodernizowanym społeczeństwie uległa zmianie. Mając na uwadze, iż starzenie się jest procesem, dlatego też nie powinien być to okres nagłego wycofania się z życia społecznego, kulturalnego i towarzyskiego ponieważ może to spowodować osamotnienie i izolację. Gmina Tarnawatka jest gminą przyjazną dla seniorów- nastawioną na aktywność ludzi oraz zapobieganie wykluczeniu ze względu na podeszły wiek. Dzięki funkcjonującym na terenie Gminy „Klubów Seniora” osoby w „jesieni życia” są otoczone należytą opieką, serdecznością, szczerym zainteresowaniem oraz stałym kontaktem z drugim człowiekiem. Seniorzy spotykają się i realizują szereg zadań z zakresu:

- Zagospodarowania czasu wolnego i edukacji dla osób 60 + (zajęcia muzyczne - mające wpływ na poprawę stanu zdrowia i nastroju osób starszych oraz ich rozwój potrzeb kulturalnych) zajęcia kulinarne (wspólne przygotowywanie potraw, dekoracja i zdobienie stołu) zajęcia z robótek ręcznych i tkactwa, zajęcia z rękodzieł (wspomagające sprawność manualną);
- Kształtowania nawyku dbałości o zdrowie własne oraz tworzenia środowiska sprzyjającego zdrowiu (zajęcia z edukacji zdrowotnej- spotkanie z pielęgniarką, spotkanie z lekarzem, zajęcia z pierwszej pomocy przedmedycznej, zajęcia z kultury fizycznej, zajęcia na basenie, kurs dbałości o wygląd, doboru kosmetyków dla osób starszych w zależności od schorzeń, wykłady i warsztaty na temat zdrowego odżywiania w wieku senioralnym;

- Poradnictwo dla osób 60 + (wykłady i prelekcje z zakresu prawa, zajęcia z psychologiem indywidualne konsultacje, wyjazdy integracyjne);
- Udział w kulturze i życiu codziennym dla osób 60+ (wieczory seniora, wieczory filmowe, taneczne).

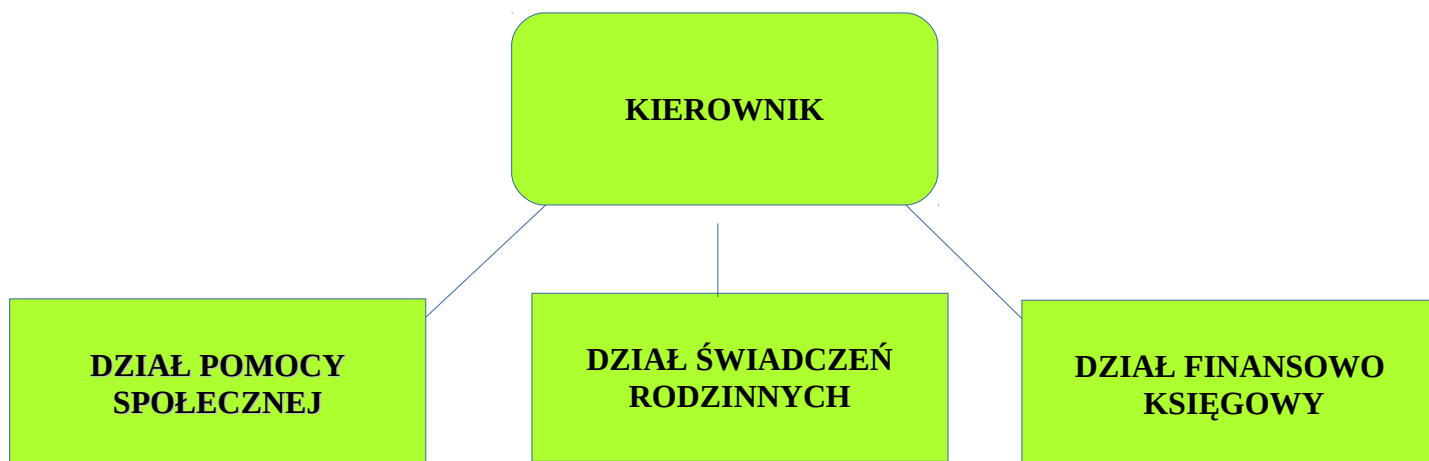
3. Infrastruktura instytucjonalna do rozwiązywania problemów społecznych

Gminny Ośrodek Pomocy Społecznej

Gminny Ośrodek Pomocy Społecznej prowadzi działalność między innymi w zakresie:

1. Pracy socjalnej,
2. Analizy i oceny zjawisk rodzących zapotrzebowanie na świadczenia oraz przyznawania i wypłacania przewidzianych ustawą świadczeń,
3. Zapewnienia posiłku oraz niezbędnego ubrania osobom tego pozbawionym,
4. Opłacanie składek na ubezpieczenie emerytalne i rentowe za osobę, która zrezygnuje z zatrudnienia w związku z koniecznością sprawowania bezpośredniej, osobistej opieki nad długotrwale lub ciężko chorym członkiem rodziny,
5. Organizowania usług opiekuńczych w tym specjalistycznych,
6. Dożywiania dzieci,
7. Kierowania do Domu Pomocy Społecznej i ponoszenie odpłatności za pobyt w tym domu,
8. Opłacania składek na ubezpieczenie zdrowotne.
10. Sprawiania pogrzebu,
11. Rozwijania nowych form pomocy społecznej i samopomocy w ramach zidentyfikowania potrzeb.

STRUKTURA ORGANIZACYJNA GMINNEGO OŚRODKA POMOCY SPOŁECZNEJ W TARNAWATCE



Zespół Interdyscyplinarny do spraw Przeciwdziałania Przemocy w Rodzinie Przy Gminnym Ośrodku Pomocy Społecznej w Tarnawatce

Zespół Interdyscyplinarny sformowany przez Wójta Gminy, w którego skład wchodzi przedstawiciele jednostek organizacyjnych pomocy społecznej, gminnej komisji rozwiązywania problemów alkoholowych, policji, oświaty, ochrony zdrowia i organizacji pozarządowych oraz przedstawiciele instytucji działający na rzecz przeciwdziałania przemocy. Zespół Interdyscyplinarny ma za zadanie m.in. diagnozowanie problemu przemocy w rodzinie, następnie podjęcie działań w środowisku zagrożonym przemocą w celach zapobiegawczych bądź podejmowanie interwencji w środowisku dotkniętym patologią. Konieczne jest opracowanie i realizowanie indywidualnych planów pomocy, a następnie monitorowanie sytuacji w tych rodzinach. Do zadań zespołu należy również dokumentowanie podejmowanych działań a także ich efektów.

Grupy robocze

Zespół interdyscyplinarny może tworzyć grupy robocze w celu rozwiązywania problemów związanych z wystąpieniem przemocy w rodzinie. W skład grup roboczych wchodzi przedstawiciele jednostek organizacyjnych pomocy społecznej, gminnej komisji rozwiązywania problemów alkoholowych, policji, oświaty, ochrony zdrowia. W skład grup roboczych mogą wchodzić także kuratorzy sądowi oraz przedstawiciele innych podmiotów, specjaliści w dziedzinie przeciwdziałania przemocy w rodzinie. Członkowie zespołu interdyscyplinarnego i grup roboczych mogą przetwarzać dane osób dotkniętych przemocą w rodzinie i osób stosujących przemoc w rodzinie dotyczących: stanu zdrowia, nałogów, skazań, orzeczeń o ukaraniu, a także innych orzeczeń wydawanych w postępowaniu sądowym i administracyjnym, ale są zobowiązani do zachowania poufności wszelkich informacji i danych. Prace w ramach grup roboczych są prowadzone w zależności od potrzeb zgłaszanych przez zespół interdyscyplinarny lub wynikających z problemów występujących w indywidualnych przypadkach

Zadaniem grup roboczych jest opracowanie i realizacja planu pomocy w indywidualnych przypadkach wystąpienia przemocy w rodzinie, monitorowanie sytuacji rodzin, w których dochodzi do przemocy oraz rodzin zagrożonych wystąpieniem przemocy, dokumentowanie działań podejmowanych wobec rodzin, w których dochodzi do przemocy oraz efektów tych działań. Członkowie zespołu winni zachować szczególną poufność i składać specjalne oświadczenia, w których są zobowiązani do ochrony informacji i danych, które uzyskali przy realizacji zadań związanych z przeciwdziałaniem przemocy w rodzinie, jak również po zakończeniu pracy w zespole.

W sytuacjach trudnych i kryzysowych beneficjenci Ośrodka mogą korzystać z fachowej pomocy w Placówkach Specjalistycznych na terenie powiatu:

- **Poradnia Odwykowa**

Zajmuje się wstępnym motywowaniem do leczenia i rehabilitacji osób uzależnionych, promowaniem trzeźwości oraz wspieraniem środowisk i postaw abstynenckich, rozwijaniem profilaktyki rodzinnej- uczenie rodziców wspierania

abstynencji dzieci oraz udzielania pomocy rodzicom, których dzieci upijają się, zwiększenie dostępności pomocy socjoterapeutycznej dla dzieci i młodzieży z rodzin dotkniętych problemem uzależnienia.

- **Poradnia Psychologiczno - Pedagogiczna w Tomaszowie Lubelskim**

Ma za zadanie służyć pomocą w rozwiązywaniu problemów dydaktycznych i wychowawczych dzieci i młodzieży, jej celem jest wspomaganie rozwoju i efektywności uczenia się dzieci i młodzieży. Służy również pomocą rodzicom i nauczycielom, udziela porad i pomocy specjalistycznej rodzinie dziecka zagrożonego ryzykiem nieprawidłowego rozwoju. Poradnia prowadzi oprócz diagnozy, terapię zarówno w formie zajęć indywidualnych jak i grupowych.

- **Klub Abstynenta „Promyk”**

W ramach działania Klubu prowadzi się terapię oraz motywację osób uzależnionych do życia w trzeźwości, warsztaty terapeutyczne zapobiegające nawrotom choroby, pomoc psychiczną i prawną.

- **OIK- Ośrodek Interwencji Kryzysowej w Tomaszowie Lubelskim**

Ośrodek Interwencji Kryzysowej „jest jednostką organizacyjną pomocy społecznej, świadcząca na terenie powiatu tomaszowskiego interwencję kryzysową stanowiącą zespół interdyscyplinarnych działań podejmowanych na rzecz osób i rodzin będących w stanie kryzysu w celu przywrócenia równowagi psychicznej i umiejętności samodzielnego radzenia sobie, a dzięki temu zapobiega przejściu sytuacji kryzysowej w stan chronicznej niewydolności psychospołecznej” (wyciąg ze statutu Ośrodka). Działa on od 1 listopada 2005 r. (Uchwała Nr XXVI/147/05 Rady Powiatu w Tomaszowie Lubelskim z dn. 21 października 2005 roku). Pomoc oferowana przez OIK skierowana jest do wszystkich osób zamieszkujących w powiecie tomaszowskim, które przeżyły zdarzenia zakłócające dotychczasowy sposób życia, których trudne sytuacje przerastają bez względu na wiek, płeć, wykształcenie czy sytuację materialną. Jedenastogodzinny system pracy umożliwi klientowi większy dostęp do instytucji, w której nie obowiązują żadne skierowania, a świadczone

usługi są bezpłatne. W OIK można uzyskać specjalistyczne poradnictwo: psychologiczne, socjalne, prawne oraz rodzinne.

- **Specjalistyczny Ośrodek Wsparcia w Tyszowcach**

Ośrodek stacjonarny, pobytu okresowego (do trzech miesięcy z możliwością przedłużenia) dla 25 osób z terenu województwa lubelskiego dla ofiar przemocy domowej, które przeżyły głębokie, traumatyczne wydarzenia życiowe związane z przemocą fizyczną, emocjonalną, seksualną i materialną w swoich rodzinach, są w złym stanie psychicznym i nie mogą czasowo przebywać we własnych domach. Ośrodek zapewnia bezpieczne, całodobowe schronienie w sytuacjach zagrażających utratą życia bądź zdrowia. W SOW istnieje możliwość specjalistycznego poradnictwa:

- PSYCHOLOGICZNEGO
- PRAWNEGO
- SOCJALNEGO
- PEDAGOGICZNEGO
- TERAPEUTYCZNEGO
- MEDYCZNEGO
- OCHRONY PRZED DALSZYM KRZYWDZENIEM.

Specjalistyczny Ośrodek Wsparcia w Tyszowcach prowadzi poradnictwo specjalistyczne również dla osób z terenu Powiatu Tomaszowskiego czyli dla klientów poza stacjonarnych. Wszelkie świadczone w Ośrodku usługi specjalistyczne są bezpłatne.

- **Powiatowy Zespół do Spraw Orzekania o Niepełnosprawności**

Prowadzi działalność w zakresie wydawania orzeczeń o niepełnosprawności oraz o stopniu niepełnosprawności, na podstawie, których osoby posiadające je mogą korzystać z różnych ulg lub ze świadczeń pieniężnych z pomocy społecznej lub ze świadczeń rodzinnych.

4. ANALIZA SWOT

Analiza **SWOT** jest podstawą do zdiagnozowania i sformułowania podstawowych problemów i zagadnień strategicznych. Jest jedną z najpopularniejszych heurystycznych technik analitycznych służących do porządkowania informacji i bywa stosowana we wszystkich obszarach planowania strategicznego. Jest skuteczną metodą identyfikacji słabych i silnych stron badanej organizacji oraz badania szans i zagrożeń, jakie stoją przed polityką społeczną Gminy. Jest więc spojrzeniem „od sytuacji dzisiejszej w przyszłą”. Technika analityczna SWOT polega na posegregowaniu posiadanych „informacji na cztery kategorie czynników strategicznych:

1. Mocne strony (**S** - *strengths*) – uwarunkowania wewnętrzne, które stanowią silne strony polityki społecznej i które należy wykorzystywać będą sprzyjać jej wzmocnieniu.
2. Słabe strony (**W** - *weaknesses*) – uwarunkowania wewnętrzne, które stanowią słabe strony polityki społecznej i które nie wyeliminowane będą je osłabiać,
3. Szanse (**O** - *opportunities*) – uwarunkowania zewnętrzne, które nie są bezpośrednio zależne od zachowania społeczności gminy, ale mogą być traktowane jako szanse i przy odpowiednio podjętych działaniach, wykorzystane jako czynniki sprzyjające rozwiązywaniu problemów społecznych,
4. Zagrożenia (**T** - *threats*) – uwarunkowania zewnętrzne, które nie są bezpośrednio zależne od zachowania społeczności gminy, ale które mogą stanowić zagrożenie dla rozwiązywania problemów społecznych.

Analiza SWOT stanowi kompleksowe narzędzie pomocnicze pozwalające pogłębić ocenę planowanego przedsięwzięcia, a także wewnętrznych aspektów warunkujących jego powodzenie. Niniejsza analiza SWOT jest głównie oparta na czynnikach mających wpływ na rozwój sfery społecznej. Obejmuje ona również pola działań polityki społecznej i uwzględnia efekty tych działań

np. stan rozwoju systemu zabezpieczenia społecznego w tym poziom rozwoju instytucji realizujących politykę społeczną władz samorządowych.

Nie można bezpośrednio planować z poziomu władz lokalnych wszystkich kierunków działań w polityce społecznej z uwagi na silny związek tej sfery z polityką centralną państwa, ale uwzględniać należy czynniki stymulujące do rozwiązywania problemów społecznych na terenie gminy.

Wnioskowanie szans i zagrożeń realizacji określonego przedsięwzięcia oparte zostało na zestawieniu mocnych i słabych stron będących pochodną wielu czynników. Mocne cechy polityki społecznej gminy są czynnikami pozytywnymi z punktu możliwości rozwoju społeczno-gospodarczego wywołanego m.in. realizacją działań dotyczącą aktywizacji społecznej i gospodarczej mieszkańców.

4.1 Szanse i zagrożenia dla realizacji Strategii

Szanse:

- Współpraca organizacji pozarządowych,
- Fundusze strukturalne,
- Dobre położenie geograficzne gminy (przy trasie międzynarodowej),
- Wspólne inicjatywy władz gminy i organizacji pozarządowych,
- Gminy partnerskie (dobra współpraca z gminami ościennymi)
- Możliwość wykorzystania istniejącej infrastruktury
- Możliwość wykorzystania walorów rekreacyjnych gminy i bezpośredniego otoczenia,
- Zwiększenie edukacji w zakresie negatywnych zjawisk (przemoc, uzależnienia)
- Zwiększenie poziomu integracji społecznej,
- Propagowanie idei wolontariatu,
- Propagowanie idei odpowiedzialności obywatelskiej,
- Akceptacja społeczna osób niepełnosprawnych i starszych,
- Wzrost liczby dzieci objętych wychowaniem przedszkolnym,
- Wzrost inwestycji na terenie Gminy,
- Poprawa funkcjonalności infrastruktury społecznej,
- Duże możliwości działania Samorządu i obywateli na szczeblu lokalnym,

- Dostosowanie ustawodawstwa do rzeczywistych potrzeb (Ustawa o działalności pożytku publicznego i o wolontariacie, Ustawa o pomocy społecznej, Ustawa o świadczeniach rodzinnych, Ustawa o zatrudnieniu socjalnym),
- Środki zewnętrzne na inwestycje w sferze rozwoju obszarów wiejskich, w tym na rozwój zasobów ludzkich,
- Możliwość promowania gminy, jako miejsca czystego ekologicznie,
- Wzrost zainteresowania wypoczynkiem na wsi,
- Współpraca lokalnej społeczności w zakresie rozwiązań ekologicznych odnośnie środowiska,
- Wdrażanie specyficznych procedur monitorowania i interwencji w sprawach przemocy,
- Usprawnienie współpracy służb zajmujących się przeciwdziałaniem przemocy w rodzinach i pomagających dzieciom,
- Stworzenie łatwiejszego dostępu do specjalistycznej opieki zdrowotnej,
- Wybudowanie hali sportowej i boiska ze sztuczną nawierzchnią przy Zespole Szkół,
- Rozwój działalności kulturalnej (efektywniejsze wykorzystanie domu kultury i biblioteki publicznej, organizacja festynów,
- Pobudzanie do działania samorządu wiejskiego, kół gospodyń i innych organizacji,
- stworzenie terenów inwestycyjnych dla inwestorów spoza Gminy,
- Rozwijający się sektor usługowy- małe przedsiębiorstwa,
- Korzystniejsze niż w mieście podatki.

Zagrożenia

- Pogłębianie się zjawiska starzenia społeczności lokalnej, powiązanej z ujemnym przyrostem naturalnym,
- Ubożenie społeczeństwa, powodujące tworzenie się sytuacji marginalnych, utrwalanie się zjawiska bezrobocia i wykluczenia społecznego,
- Niepewność, niepokój mieszkańców wobec innowacyjnych pomysłów władz samorządowych,
- Brak tradycji wykorzystywania istniejących walorów naturalnych,
- Migracja ludzi wykształconych i młodych,
- Wzrastające bezrobocie,
- Niekonsekwentna polityka państwa wobec terenów wiejskich,

- Powiększające się różnice w dochodach ludności,
- Przywiązanie do tradycyjnych form gospodarowania na wsi,
- Brak inwestycji w sektorze rolno - spożywczym potrzebnych do zwiększenia produkcji i konkurencyjności,
- Istnienie zjawiska nielegalnego zatrudnienia,
- Zwiększająca się różnorodność problemów beneficjentów pomocy społecznej,
- Zjawisko wykluczenia społecznego,
- Wzrost liczby osób starszych i niesamodzielnych,
- Marginalizacja spowodowana długotrwałym bezrobociem,
- Negatywne nastawienie społeczeństwa do osób zagrożonych patologią,
- Uzależnienie rodzin od świadczeń z pomocy społecznej,
- Spadek liczby mieszkańców Gminy,
- Zanik więzi rodzinnych i sąsiedzkich,
- Występowanie zagrożeń w funkcjonowaniu rodziny w postaci uzależnień, przemocy, ubóstwa,
- Niski poziom współpracy między szkołą a rodzicami,
- Brak wzorców zachowań dla dzieci i młodzieży,
- Bierna postawa osób wobec niewłaściwych zachowań,
- Wypalenie zawodowe pracowników działających w sektorze pomocy społecznej.

4.2 Słabe strony i mocne strony

Słabe strony:

- Brak więzi międzypokoleniowej,
- Ograniczony dostęp do informacji lokalnej,
- Brak miejsc pracy,
- Zła komunikacja pomiędzy niektórymi miejscowościami a centrum Gminy,
- Duża migracja ludzi młodych,
- Brak mieszkań socjalnych,
- Słaby przemysł,
- Mała liczba organizacji pozarządowych,
- Mało miejsc spędzania wolnego czasu i różnorodności formy jego spędzania,

- Niski poziom integracji społecznej,
- Niewystarczająca sieć usługowa,
- Brak specjalistycznych usług medycznych,
- Niewystarczająca opieka medyczna,
- Starzejące się społeczeństwo,
- Niski przyrost naturalny utrzymujący się od wielu lat,
- Brak zaplecza rekreacyjno- kulturalnego,
- Nieefektywny system gospodarki odpadami,
- Niekompletne wyposażenie OSP,
- Brak ośrodka dziennego pobytu dla osób starszych/ domu seniora,
- Bariery architektoniczne dla osób niepełnosprawnych - brak podjazdu, nieprzystosowane sanitariaty,
- Brak niektórych obiektów infrastruktury społecznej np. świetlic środowiskowych,
- Zła baza lokalowa Ośrodka Zdrowia,
- Nieodpowiednie wyposażenie gabinetów i innych pomieszczeń,
- Słaby nadzór służb porządkowych, niewystarczająca liczba policjantów,
- braki w wyposażeniu OSP- przestarzały sprzęt,
- niska aktywność społeczna rodziców,
- Brak ofert spędzania wolnego czasu przez dzieci i młodzież,
- Ograniczenia przestrzenne rozwoju działalności związanej z rekreacją i wypoczynkiem (np. budowa zalewu) wynikające z zaliczenia do obszarów przyrodniczych prawnie chronionych,
- Mała ilość zakładów pracy
- Wybitnie rolniczy charakter Gminy, zatrudnienie w rolnictwie przewyższające zapotrzebowanie,
- Brak inwestycji zewnętrznych,
- Brak terenów inwestycyjnych,
- Przeciążenie pracowników socjalnych ilością zadań,
- Niski poziom integracji społecznej,
- Niski poziom wykształcenia mieszkańców,
- Dziedziczenie zachowań dotyczących podejścia osób do bezrobocia i bezradności opiekuńczo-wychowawczej,
- Roszczeniowa postawa klientów pomocy społecznej,

- Niewłaściwe postawy społeczności wobec problemu alkoholowego,
- Wysoka liczba osób długotrwale bezrobotnych,
- Relatywnie niskie dochody społeczeństwa,
- Wysoki odsetek migracji ludzi młodych,
- Spadek aktywności zawodowej osób wychowujących dzieci,
- Duże oddalenie Gminy od większych stref aktywności gospodarczej,
- Niska świadomość potencjalnych turystów o atrakcyjności Gminy Tarnawatka,
- Utrudniony dostęp do szkolnictwa wyższego,
- Niewydolność wychowawcza rodzin, brak zainteresowania ze strony rodziców i zbyt mała świadomość,
- Niski poziom upowszechnienia wśród osób niepełnosprawnych ofert pracy.

Mocne strony:

- Położenie Gminy przy drodze krajowej nr 17,
- Niepowtarzalny krajobraz,
- Czysta, źródłana woda,
- Sprzyjający klimat,
- Spokój/cisza,
- Małe natężenie ruchu poza drogą krajową,
- Dobre warunki dla rozwoju agroturystyki,
- Bezpieczna gmina,
- Czyste powietrze na terenie gminy,
- Niepowtarzalne produkty regionalne,
- Wykwalifikowana kadra pedagogiczna,
- Dobrze funkcjonujące, aktywne KGW,
- Wykwalifikowana i doświadczona kadra w GOPS zatrudniona zgodnie z ustawą o pomocy społecznej,
- Aktywność Kościoła Katolickiego na polu pomocy społecznej,
- Duże zróżnicowanie form pomocy społecznej i dostosowanie ich do indywidualnych potrzeb klienta, Posiadanie długofalowej wizji rozwoju pomocy społecznej w gminie znajdujące się w niniejszej strategii,

- OSP w każdym sołectwie- duży potencjał ludzki, zaangażowanie członków, patriotyzm lokalny,
- Duży potencjał ludzki w szkołach (wykwalifikowana kadra),
- Chęć młodzieży do uprawiania różnego rodzaju sportów,
- Położenie Gminy na pograniczu Wyżyny Lubelskiej i Roztocza,
- Zaangażowanie władz Gminy i pracowników GOPS w działalność na rzecz problematyki społecznej,
- Profesjonalna kadra GOPS,
- Przeciwdziałanie negatywnym stereotypom postrzegania sektora pomocy społecznej,
- Diagnozowanie problemów społecznych w Gminie,
- Stałe doskonalenia zawodowe pracowników socjalnych, asystenta rodziny,
- Różnorodność form wsparcia oraz działań podejmowanych na rzecz integracji społecznej,
- Adekwatna do potrzeb liczba zatrudnionych pracowników merytorycznych w systemie pomocy
- identyfikacja mieszkańców z miejscem zamieszkania,
- Uwrażliwienie społeczności na problemy i potrzeby osób starszych, niepełnosprawnych i potrzebujących pomocy,
- Pozyskiwanie przez instytucje i organizacje pozarządowe funduszy z UE i innych źródeł,
- Działające i rozwijające się organizacje pozarządowe,
- Możliwość korzystania przez mieszkańców z bezpłatnego poradnictwa prawnego i psychologicznego,
- Dostęp do instytucji udzielających pomocy m.in. dla osób starszych np. „Senior +”
- Atrakcyjna lokalizacja Gminy ze względu na bogatą historię oraz walory przyrodnicze sprzyjające rekreacji, turystyce i agroturystyce,
- Dobrze rozwinięta infrastruktura drogowa,

4.3 Opis głównych uwarunkowań zawartych w analizie SWOT

Niewątpliwie mocną stroną Gminy Tarnawatka jest sprawne działanie samorządu mogącego decydować o kierunku prowadzonej przez gminę polityki społecznej. Elementem wspomagającym i dającym dodatkowe szanse i możliwości w tej materii, jest decentralizacja finansów publicznych. Dzięki temu środki pieniężne sprawniej docierają do ośrodków i instytucji realizujących politykę społeczną.

Do mocnych stron Gminy Tarnawatka z pewnością należy zaliczyć atrakcyjne położenie, w ujęciu perspektywicznym jest to bardzo istotny element w kontekście przyciągania inwestorów zewnętrznych oraz potencjalnych nowych mieszkańców i turystów. W perspektywie społecznej istotnym walorem jest doświadczona i wykwalifikowana kadra zatrudniona w tutejszym Ośrodku Pomocy Społecznej, zgodnie z obowiązującą w tym zakresie ustawą, stale podnoszącą swoje kwalifikacje zawodowe poprzez uczestnictwo w szkoleniach oraz samokształceniu. Niestety gmina Tarnawatka ma również i słabe strony. Jedną z nich to duża migracja ludzi młodych podyktowana niewystarczającą liczbą miejsc pracy adekwatnych do wykształcenia oraz możliwości mieszkańców, starzejące się społeczeństwo. Do zagrożeń należy również zaliczyć niewłaściwe postawy wobec problemów społecznych między innymi: nadmiernego spożycia alkoholu, przemocy, bezradności w sprawach opiekuńczo - wychowawczych. Istotnym problemem jest również dziedziczenie dysfunkcyjnych postaw dot. bierności zawodowej oraz roszczeniowości klientów pomocy społecznej.

5. Narzędzia do rozwiązywania problemów społecznych

Głównym założeniem pomocy społecznej jest działalność na rzecz osób i rodzin niezdolnych do samodzielnego zaspokojenia podstawowych potrzeb w ramach istniejącego podziału dóbr, usług i świadczeń. Zadania pomocy społecznej wykonują instytucje państwowe i społeczne zgodnie z ideą. Przyczyna tego, że członek społeczeństwa, bądź jego rodzina, nie może zabezpieczyć swoich potrzeb jest równie ważna jak konieczność działań, gdy człowiek nie daje sobie rady i niezbędne jest udzielenie pomocy z zewnątrz. Rozwiązywanie problemów społecznych stanowi jedno z najważniejszych zadań administracji publicznej wszystkich szczebli. Działania w obszarze pomocy społecznej powinny być realizowane za pomocą profesjonalnych narzędzi i posiadać gwarancje finansowe do realizacji przyjętych założeń. W dzisiejszej dobie bazę prawną oraz źródła finansowania na rzecz sukcesywnego działania pomocy społecznej stanowią zarówno krajowe akty prawne o charakterze narodowym (ustawy), lokalne (uchwały) jak również strategie wyższego szczebla powiatowe, wojewódzkie oraz europejskie.

5.1. Ustawa o pomocy społecznej

Podstawowy akt prawny do realizacji zadań instytucji pomocy społecznej jest Ustawa o pomocy społecznej z dnia 12 marca 2004 roku. Reguluje ona szereg zadań dotyczących polityki społecznej, polityki prorodzinnej oraz wspierania najsłabszych grup społecznych a w szczególności:

1. Tworzenie warunków organizacyjnych funkcjonowania pomocy społecznej w tym rozbudowę niezbędnej infrastruktury socjalnej,
2. Analizę i ocenę zjawisk rodzących zapotrzebowanie na świadczenia pomocy społecznej,
3. Przyznawanie i wypłacanie przewidzianych ustawą świadczeń,
4. Pobudzanie społecznej aktywności w zaspokajaniu niezbędnych potrzeb życiowych osób i rodzin.
5. Pracę socjalną, rozumianą jako działalność zawodową, skierowaną na pomoc osobom i rodzinom we wzmocnieniu lub odzyskiwaniu zdolności do funkcjonowania w społeczeństwie oraz na tworzenie warunków sprzyjających temu celowi.

Zadania w tym zakresie na szczeblu gminnym realizuje ośrodek pomocy społecznej przy współpracy z wieloma placówkami pomocy społecznej, placówkami rehabilitacji osób niepełnosprawnych, placówkami edukacyjnymi, policją, służbą zdrowia, sądem, powiatowym urzędem pracy, powiatowym centrum pomocy rodzinie

5.2 Ustawa o zatrudnieniu socjalnym

Ustawa określa zasady zatrudnienia socjalnego. Przepisy ustawy stosuje się w szczególności do:

1. Bezdomnych realizujących indywidualny program wychodzenia z bezdomności, w rozumieniu przepisów o pomocy społecznej.
2. Uzależnionych od alkoholi, po zakończeniu programu psychoterapii w zakładzie leczenia odwykowego.
3. Uzależnionych od narkotyków lub innych środków odurzających, po zakończeniu programu terapeutycznego, w zakładzie opieki zdrowotnej.
4. Chorych psychicznie, w rozumieniu przepisów o ochronie zdrowia psychicznego.

5. Bezrobotnych, w rozumieniu przepisów o zatrudnieniu i przeciwdziałaniu bezrobociu, pozostających bez pracy przez okres co najmniej 36 miesięcy.
6. Zwalnianych z zakładów karnych, mających trudności w integracji ze środowiskiem w rozumieniu przepisów o pomocy społecznej,
7. Uchodźców realizujących indywidualny program integracji, w rozumieniu przepisów o pomocy społecznej, którzy podlegają wykluczeniu społecznemu i ze względu na swoją sytuację życiową nie są w stanie własnym staraniem zaspokoić podstawowych potrzeb życiowych w sytuacji powodującej ubóstwo oraz uniemożliwiającej lub ograniczającej uczestnictwo w życiu zawodowym, społecznym i rodzinnym.

5.3 Ustawa o działalności pożytku publicznego i wolontariacie

Ustawa reguluje zasady:

1. Prowadzenia działalności pożytku publicznego przez organizacje pozarządowe i korzystania z tej działalności przez organy administracji publicznej w celu wykonywania zadań publicznych.
2. Uzyskiwania przez organizacje pozarządowe statusu organizacji pożytku publicznego oraz funkcjonowania organizacji pożytku publicznego
3. Sprawowanie nadzoru nad prowadzeniem działalności pożytku publicznego.

Ustawa reguluje również warunki wykonywania świadczeń przez wolontariuszy oraz korzystania z tych świadczeń. Działalnością pożytku publicznego jest działalność społecznie użyteczna prowadzona przez organizacje pozarządowe w sferze zadań publicznych określonych w ustawie. Działalność pożytku publicznego może być prowadzona także przez:

1. Osoby prawne i jednostki organizacyjne działające na podstawie przepisów o stosunku Państwa do Kościoła Katolickiego w Rzeczypospolitej Polskiej.
2. O stosunki Państwa do innych związków wyznaniowych oraz o gwarancjach wolności sumienia i wyznania jeżeli ich cele statutowe obejmują prowadzenie działalności pożytku publicznego.
3. Stowarzyszenia jednostek samorządu terytorialnego.

5.4 Ustawa o wychowaniu w trzeźwości i przeciwdziałaniu alkoholizmowi

Ustawa o wychowaniu w trzeźwości i przeciwdziałaniu alkoholizmowi reguluje m.in. przesłanki, zasady i tryb wydawania, cofania i wygasania zezwoleń na hurtowy i detaliczny obrót napojami alkoholowymi z uwzględnieniem zadań i obowiązków administracji rządowej i jednostek samorządu terytorialnego, które są obowiązane do podejmowania działań zmierzających do ograniczenia spożycia napojów alkoholowych oraz zmiany struktury ich spożywania, inicjowania i wspierania przedsięwzięć mających na celu zmianę obyczajów w zakresie sposobu spożywania tych napojów, działania na rzecz trzeźwości w miejscu pracy, przeciwdziałania powstawaniu i usuwaniu następstw nadużywania alkoholu, a także wspierania działalności w tym zakresie organizacji społecznych i zakładów pracy.

5.5 Ustawa o przeciwdziałaniu przemocy w rodzinie

Ustawa o przeciwdziałaniu przemocy w rodzinie określa możliwości ochrony osób pokrzywdzonych oraz sankcje grożące osobie stosującej przemoc za dokonywanie aktów przemocy. W preambule do wspomnianej ustawy jednoznacznie podkreślono, że przemoc w rodzinie narusza podstawowe prawa człowieka, w tym prawo do życia, zdrowia oraz poszanowania godności osobistej. Na mocy ustawy można m.in. nakazać osobie stosującej przemoc opuszczenie lokalu zajmowanego wspólnie z osobą doznającą przemocy i zastosować zakaz zbliżania się do osoby pokrzywdzonej. W sytuacji jeśli zachodzą przesłanki do aresztowania osoby stosującej przemoc, zamiast aresztu będzie możliwe zastosowanie dozoru policyjnego, ale pod warunkiem opuszczenia przez sprawcę lokalu zajmowanego wspólnie z osobą doznającą przemocy, ustawa stanowi również, że w przypadku zawieszenia kary wobec sprawcy przemocy w rodzinie, sąd określi sposób kontaktowania się skazanego z pokrzywdzonym. Sąd również może w takim przypadku zakazać zbliżania się skazanego do pokrzywdzonego w określonych okolicznościach, ponadto istnieje możliwość nakazania osobie stosującej przemoc poddanie się leczeniu lub uczestnictwo w programach edukacyjno - korekcyjnych. Na mocy ustawy osoba, która w związku wykonywaniem obowiązków zawodowych powźmie podejrzenie, że w danej rodzinie, dochodzi do przemocy, będzie zobowiązana do wszczęcia procedury niebieskie karty.

Zgodnie z ustawą gmina jest zobowiązana do tworzenia własnego programu przeciwdziałania przemocy w rodzinie, prowadzenia poradnictwa i interwencji w przypadku jej zaistnienia, prowadzenia gminnych ośrodków wsparcia dla rodzin dotkniętych przemocą. Podobne zadania ustawa nakłada na powiaty. Mają one realizować także zadania administracji rządowej w postaci prowadzenia specjalistycznych ośrodków wsparcia dla ofiar oraz opracowywać programy korekcyjno- edukacyjne dla sprawców. Środki na realizację tych zadań mają być zapewnione w budżecie państwa.

5.6 Program polityki prorodzinnej

Polityka prorodzinna jest jednym z głównych elementów obecnego modelu ogólnej polityki społeczno – gospodarczej państwa. Rodzina jest pierwszym miejscem zaspokajania najistotniejszych potrzeb życiowych człowieka. Jest podstawową komórką społeczną, służącą pełnemu rozwojowi każdej z tworzących ją osób. Rodzina jest źródłem i podstawą harmonii życia członków społeczeństwa, w którym więzi są oparte na poszanowaniu jednostki. Polityka prorodzinna ma na celu dobro rodziny i społeczeństwa. Jej przesłanki tkwią w założeniach światopoglądowych, uznających rodzinę za najważniejszą komórkę w społeczeństwie, która odgrywa podstawową rolę w procesie wychowywania dzieci i młodzieży. Niniejsza polityka polega na próbie tworzenia przez państwo (samorząd terytorialny itp.) rodzinom odpowiednich warunków ekonomicznych. Obejmuje stosowanie ulg podatkowych, płacowych dodatków i zasiłków dla osób utrzymujących rodziny i dzieci. Nadrzędnym celem polityki prorodzinnej jest tworzenie warunków do pełnego rozwoju i funkcjonowania rodziny poprzez wspomaganie jej we wszystkich sferach życia. Priorytet państwa opiekuńczego zostaje zastąpiony zasadą jego pomocniczości wobec rodziny. O warunkach rozwoju rodziny decydują działania z zakresu polityki gospodarczej i społecznej. Konieczna jest przy tym współzależność rozwiązań podejmowanych w tych dziedzinach. Tylko takie podejście może zapewnić trwały wzrost ekonomiczny i rozwój sfery społecznej.

Główne założenia oraz cele polityki prorodzinnej państwa:

1. Tworzenie warunków do pełnego rozwoju i funkcjonowania rodziny poprzez wspomaganie jej we wszystkich fazach rozwoju, poprzez pomoc rodzinom w uzyskaniu samodzielności finansowej,

poprawę warunków mieszkaniowych ludności, przygotowanie dzieci i młodzieży do pełnienia funkcji rodzinnych oraz społecznych, zahamowanie istniejących negatywnych trendów w rozwoju ludnościowym kraju i poprawę sytuacji demograficznej,

2. Przeciwdziałanie bezrobociu i reformę podatkową, średniookresową strategię rozwoju rolnictwa i dopłaty do oprocentowania kredytów inwestycyjnych, rozwój pomocy środowiskowej rodzinom z osobami niepełnosprawnymi, starszymi i przewlekle chorymi oraz rozwój państwowych programów wspierania mieszkalnictwa,

3. Wspieranie rodzin zastępczych w opiece nad dziećmi ukierunkowane na zastępowanie tradycyjnych domów dziecka,

4. Zapewnienie rodzinie dochodu gwarantowanego,

5. Gwarancje finansowe dla kobiet w ciąży i osób wychowujących dziecko.

Realizacja zintegrowanej polityki prorodzinnej wymaga ścisłej, zharmonizowanej współpracy wielu podmiotów: instytucji administracji rządowej, organów samorządowych wszystkich szczebli, organizacji pozarządowych.

W nowym układzie administracyjnym poszczególne gminy powinny zajmować się ustalaniem celów oraz realizacją polityki prorodzinnej, zgodnie z lokalnymi potrzebami na podstawie opracowanych strategii rozwoju.

5.7 Wsparcie fundacji

Celem fundacji jest wspieranie rozwoju demokratycznego otwartego społeczeństwa. Do priorytetowych zadań fundacji należy m. in. wzmacnianie ról i aktywności społeczeństwa obywatelskiego czyli zwiększanie zaangażowania obywateli w życie publiczne oraz podniesienie roli i skuteczności instytucji obywatelskich. Fundacje pomagają organizacjom, które w różnych regionach Polski przyczyniają się do rozwoju inicjatyw społecznych na swoim terenie. Zachęcają organizacje do współpracy między sobą i z innymi partnerami społecznymi: samorządem, przedsiębiorcami, wolontariuszami. Czynią starania o upowszechnianie dobrych wzorców działań obywatelskich, a także zasady społecznej kontroli funkcjonowania zarówno instytucji publicznych, jak i organizacji pożytku publicznego. Przyjęte założenia strategii rozwiązywania problemów

społecznych mogą być zatem realizowane przy współpracy z fundacjami, które jednocześnie finansowo wspierają wykonawstwo podjętych zadań.

5.8 Wsparcie Europejskiego Funduszu Społecznego

Europejski Fundusz Społeczny przyczynia się do kształtowania nowoczesnego modelu polityki zatrudnienia, opartego z jednej strony na środkach aktywizacji zawodowej i rozwoju zasobów ludzkich a z drugiej na wspieraniu przedsiębiorczości i rozwoju inicjatyw gospodarczych. Łączy działania prewencyjne ze skutecznymi i efektywnymi programami naprawczymi w celu realizacji spójności społeczno - gospodarczej. Jest funduszem strukturalnym, który w największym stopniu finansuje oddalone, często małe projekty, inicjatywy mające przyczynić się do redukcji bezrobocia, ubóstwa i marginalizacji społecznej. W okresie 2014-2020 Polsce przyznano ok. 13,2 mld euro środków pochodzących z Europejskiego Funduszu Społecznego. Są one wykorzystywane na dwóch poziomach: krajowym i regionalnym. Na poziomie krajowym w Programie Operacyjnym Wiedza Edukacja Rozwój (PO WER) na który przeznaczono 4,4 mld euro, co stanowi ok. 34% ogółu środków. Pozostałe ponad 66% zostało rozdzielone między 16 regionalnych programów operacyjnych. Ministerstwo Rodziny, Pracy i Polityki Społecznej uczestniczy w realizacji programów finansowanych z Europejskiego Funduszu Społecznego od momentu przystąpienia Polski do Unii Europejskiej w 2004 r. MRPiPS było odpowiedzialne za działania dot. rynku pracy i integracji społecznej na poziomie centralnym w Sektorowym Programie Operacyjnym Rozwój Zasobów Ludzkich 2004-2006. MRPiPS uczestniczyło jako Instytucja Pośrednicząca i Wdrażająca w systemie realizację Programu Operacyjnego Kapitał Ludzki 2007-2013, aktualnie pełni rolę Instytucji Pośredniczącej w Programie Wiedza, Edukacja, Rozwój 2014-2020.

III. CZĘŚĆ PROGRAMOWA

6. ZAŁOŻENIA STRATEGICZNE

6.1 WIZJA, MISJA I CEL GŁÓWNY

Wizja przyszłości jest elementem procesu strategii planowania rozwoju polityki społecznej, jako wizualny model przyszłej, potencjalnej sytuacji społecznej jaka powinna być osiągnięta pod wpływem wdrażanej strategii.

Dynamiczny model wyobrażenia gminy w przyszłości, za podstawę przyjmuje wizję oraz cele strategiczne. Podstawowa rola wizji przyszłości w strategii polityki społecznej przejawia się w implikowaniu kierunków rozwoju na podstawie stworzenia modelu przyszłej sytuacji.

Misja rozwiązywania problemów społecznych dla Gminy Tarnawatka została opracowana w oparciu o analizę sytuacji społecznej oraz identyfikację obszarów problemowych. Misja niniejszej strategii to uświadomienie aktualnej sytuacji społecznej oraz wytyczenie kierunków zmian do budowania Gminy wspierającej i właściwie wykorzystującej aktywność oraz potencjał społeczności lokalnej.

Wizja społeczna Gminy Tarnawatka to:

WIZJA:

GMINA INNOWACYJNA, ZINTEGROWANA SPOŁECZNIE, WSPIERAJĄCA SWOICH MIESZKAŃCÓW.

MISJA:

WSPIERANIE SPOŁECZNOŚCI LOKALNEJ W ROZWIĄZYWANIU PROBLEMÓW ORAZ PODNIESIENIE JAKOŚCI ŻYCIA MIESZKAŃCÓW GMINY TARNAWATKA SPRZYJAJĄC AKTYWNOŚCI SPOŁECZNEJ, ZAWODOWEJ I EDUKACYJNEJ.

CEL :

ZINTEGROWANIE MIESZKAŃCÓW GMINY ORAZ UKSZTAŁTOWANIE REGIONALNEGO SYSTEMU POLITYKI SPOŁECZNEJ, UMOŻLIWIAJĄCEJ EFEKTYWNĄ POMOC MIESZKAŃCOM

Określone działania podejmowane będą w kierunku zabezpieczenia potrzeb socjalnych jednostek i rodzin, przewyciężenia niedostatku, trudności życiowych spowodowanych utratą możliwości zarobkowania, niepełnosprawnością, starością, zwiększonym obciążeniem rodzinnym, bezradnością oraz innymi sytuacjami losowymi.

Celem nadrzędnym Strategii jest podjęcie systemowych rozwiązań problemów społecznych występujących na terenie Gminy Tarnawatka, które destabilizują życie mieszkańców. Zapewnienie odpowiednich warunków do prawidłowego funkcjonowania osób i rodzin jest podstawowym zadaniem aktywnej i skutecznej polityki lokalnej. Zintensyfikowanie ukierunkowanych działań pomocy społecznej ma na uwadze doprowadzenie osób korzystających ze świadczeń socjalnych do życiowego usamodzielniania i umiejętności rozwiązywania własnych problemów. Wytyczone cele zrealizowane zostaną przy wykorzystaniu istniejącego potencjału instytucji, organizacji i innych podmiotów działających w sferze pomocy społecznej. Zintegrowanie lokalnego środowiska zagwarantuje pomoc i wsparcie osobom znajdującym się w trudnej sytuacji socjalno- bytowej oraz umożliwi ludziom życie w poczuciu poszanowania godności każdej osoby, eliminowanie dysfunkcji oraz równy dostęp do zasobów podstawowych usług. Realizacja celów zawartych w Strategii możliwa będzie poprzez opracowanie, wdrażanie i monitorowanie szczegółowych działań powstających w odpowiedzi na pojawiające się problemy społeczne oraz kontynuację już istniejących. Działania ukierunkowane są na rozwiązywanie najpilniejszych kwestii życia społecznego. Strategia stanowi także podstawę do usystematyzowania działań i objęcia ich kontrolą społeczną w zakresie efektywności poszczególnych przedsięwzięć.

6.2 CELE STRATEGICZNE

6.2.1 Cel strategiczny nr 1: Wsparcie osób starszych i niepełnosprawnych

Grupą docelową są osoby starsze i osoby niepełnosprawne, które:

- mają problemy z długotrwałą i przewlekłą chorobą,
- mają problemy z zagospodarowaniem czasu wolnego,
- mają problemy z poruszaniem się po rynku pracy,
- znajdują się w trudnej sytuacji życiowej i materialnej,
- rodziny osób starszych i niepełnosprawnych sprawujących opiekę

Program operacyjny	Działania na rzecz grup docelowych
1. Stworzenie kompleksowego systemu wsparcia dla osób starszych i osób niepełnosprawnych	<ul style="list-style-type: none">• Promocja i rozwój środowiskowych form opieki m.in. poprzez usługi opiekuńcze i specjalistyczne usługi opiekuńcze• Promowanie wśród społeczności lokalnej i samych osób starszych i niepełnosprawnych aktywnych postaw oraz samopomocy, np. pomocy sąsiedzkiej• Wspieranie rehabilitacji zawodowej osób niepełnosprawnych poprzez systematyczną współpracę z PCPR i PUP oraz informowanie środowiska o istniejących możliwościach zatrudnienia• Współdziałanie z PCPR i PFRON w likwidacji barier architektonicznych i komunikacyjnych• Podejmowanie współpracy z organizacjami pozarządowymi działającymi na rzecz osób starszych i niepełnosprawnych, współpraca z kościołem• Pozyskiwanie wolontariuszy mogących wspierać osoby starsze i niepełnosprawne w codziennym życiu• Wsparcie informacyjne seniorów i osób niepełnosprawnych w zakresie pozyskiwania środków na likwidację barier• Prowadzenie Klubów Seniora• Diagnoza potrzeb ludzi niepełnosprawnych oraz dążenie do ich zaspokojenia
2. Zwiększanie udziału osób starszych i osób niepełnosprawnych w życiu społecznym i zawodowym	<ul style="list-style-type: none">• Wspieranie osób niepełnosprawnych w podejmowaniu zatrudnienia, motywowanie do otwierania własnej działalności• Korzystanie z zasobów intelektualnych i twórczych osób starszych oraz rozwój

	wolontariatu wśród i na rzecz osób starszych
Ułatwienia dla osób niepełnosprawnych	<ul style="list-style-type: none"> • Zapewnienie usług opiekuńczych, specjalistycznych usług opiekuńczych dla osób z zaburzeniami psychicznymi, ludziom niepełnosprawnym, starszym, samotnym i chorym w miejscu zamieszkania • Skuteczna realizacja programów profilaktycznych • Wykorzystywanie zewnętrznych środków finansowych do realizacji projektów skierowanych do osób starszych i niepełnosprawnych
Przewidywane efekty działań	<ul style="list-style-type: none"> - integracja osób starszych i osób niepełnosprawnych ze społeczeństwem, - wsparcie osób niepełnosprawnych na rynku pracy, - organizacja dziennej i całodobowej opieki dla osób wymagających wsparcia - pobudzanie aktywności osób starszych i osób niepełnosprawnych
Mierniki oceny	<ol style="list-style-type: none"> 1. Liczba osób starszych i niepełnosprawnych objętych pracą socjalną, 2. Liczba osób starszych i niepełnosprawnych objętych usługami opiekuńczymi, specjalistycznymi usługami opiekuńczymi 3. Liczba zlikwidowanych barier architektonicznych 4. Liczba nowo zatrudnionych osób z niepełnosprawnością

Realizatorzy działań:

- Urząd Gminy Tarnawatka

- Gminny Ośrodek Pomocy Społecznej w Tarnawatce

- Gminny Ośrodek Kultury w Tarnawatce

Czas realizacji: 2021-2028

6.2.2 Cel strategiczny nr 2: Usprawnienie funkcjonowania rodziny

Grupą docelową są rodziny, w tym dzieci i młodzież które:

- mają trudności w wypełnianiu funkcji opiekuńczo – wychowawczej
- znajdujące się w trudnej sytuacji życiowej i materialnej
- dotknięte przemocą

Program operacyjny	Działania na rzecz grup docelowych
1. Prawidłowe funkcjonowanie rodziny	<ul style="list-style-type: none"> • Wspieranie materialne rodzin z systemu pomocy społecznej, funduszu alimentacyjnego, świadczeń rodzinnych i świadczeń wychowawczych rodzinom spełniającym określone w ustawach kryteria • Pomoc rodzinom niewydolnym wychowawczo w przezwyciężaniu problemów opiekuńczo-wychowawczych poprzez odtworzenie bądź wzmocnienie ich funkcji • Monitorowanie zachowań o charakterze patologicznym w środowisku szkolnym oraz podejmowanie działań interwencyjnych i zapobiegawczych mających na celu eliminowanie tego rodzaju niepożądanych zachowań • Prowadzenie poradnictwa i interwencji w zakresie przeciwdziałania przemocy w rodzinie.
2. Rozwój systemu zapewniającego prawidłowe utrzymanie samodzielności życiowej zapewniającej prawidłowe warunki bytowe i rozwojowe dzieciom	<ul style="list-style-type: none"> • Organizacja i finansowanie dożywiania w szkołach dla dzieci i młodzieży z rodzin ubogich • Organizowanie i finansowanie wypoczynku letniego dla dzieci i młodzieży z rodzin ubogich • Zintensyfikowanie i rozwój form pracy socjalnej, ze szczególnym uwzględnieniem dzieci ze środowisk niewydolnych wychowawczo
3. Przeciwdziałanie problemom opiekuńczo-wychowawczym dzieci i młodzieży	<ul style="list-style-type: none"> • Zapewnienie wsparcia ze strony asystenta rodziny, rodzinom przeżywającym trudności w wypełnianiu funkcji opiekuńczo-wychowawczej. • Prowadzenie akcji, programów profilaktycznych, spotkań • Zwiększenie dostępności i skuteczności form pomocy środowiskowej i socjoterapeutycznej dla dzieci i młodzieży

4. Realizacja kompleksowego systemu wsparcia i pomocy osobom i rodzinom dotkniętym przemocą	<ul style="list-style-type: none"> • Kompleksowa pomoc dla ofiar przemocy w rodzinie, w tym realizacja procedury „Niebieska Karta”. • Monitorowanie przebiegu zmian w rodzinach dotkniętych przemocą w ramach realizacji procedury „Niebieskie Karty”
Przewidywane efekty działań	<ul style="list-style-type: none"> - Poprawa funkcjonowania rodzin poprzez wielopłaszczyznowe wspieranie rodzin w prawidłowym wypełnianiu funkcji opiekuńczo – wychowawczych - Wzrost świadomości społecznej na temat występowania zjawiska przemocy w rodzinie oraz reagowania na zjawisko przemocy.
Mierniki oceny	<ol style="list-style-type: none"> 1. Liczba rodzin objętych pracą socjalną 2. Liczba rodzin objętych asystenturą rodziny 3. Liczba udzielonych porad i przeprowadzonych interwencji w zakresie przeciwdziałania przemocy w rodzinie. 4. Liczba przedsięwzięć w zakresie promocji i profilaktyki zdrowotnej

Realizatorzy działań:

- Gminny Ośrodek Pomocy Społecznej w Tarnawatce

- Zespół Szkół i Przedszkola w Tarnawatce

Czas realizacji: 2021-2028

6.2.3 Cel strategiczny nr 3 Prewencja dotycząca ograniczenia negatywnych skutków uzależnień

Program operacyjny	Działania na rzecz grup docelowych
1. Zapobieganie powstawaniu nowych problemów uzależnień na terenie gminy	<ul style="list-style-type: none"> • Prowadzenie działalności edukacyjnej na rzecz przeciwdziałania uzależnieniom • Praca nad zmianą zachowań i postaw mieszkańców w sytuacjach związanych z alkoholem i substancjami odurzającymi • Monitorowanie i kreowanie lokalnej profilaktyki sprzedaży alkoholu
2. Wzmacnianie lokalnych systemów profilaktyki i rozwiązywania problemów	<ul style="list-style-type: none"> • Opracowywanie, upowszechnianie i dystrybucja materiałów edukacyjnych dla osób i podmiotów zajmujących się rozwiązywaniem problemów alkoholowych, w tym również przemocy w rodzinie.
Przewidywane efekty działań	<ul style="list-style-type: none"> - Zwiększenie świadomości wśród mieszkańców dotyczącej ryzyka uzależnienia - Wspieranie działań służących rozwiązywaniu problemów wynikających z uzależnienia od alkoholu
Mierniki oceny	<ul style="list-style-type: none"> - Liczba akcji profilaktycznych, - Ilość zorganizowanych konferencji na temat profilaktyki i rozwiązywania problemów alkoholowych, w tym przeciwdziałania przemocy w rodzinie,

Realizatorzy działań:

- Gminny Ośrodek Pomocy Społecznej w Tarnawatce

- Zespół Szkół i Przedszkola w Tarnawatce

- Gminna Komisja Rozwiązywania Problemów Alkoholowych w Tarnawatce

Czas realizacji: 2021-2028

6.2.4 Cel strategiczny nr 4 Zintegrowany system pomocy osobom wykluczonym społecznie

Grupą docelową są osoby zagrożone wykluczeniem społecznym, w tym:

- Osoby bezrobotne i rodziny osób bezrobotnych
- Rodziny znajdujące się w trudnej sytuacji materialnej i życiowej
- Osoby opuszczające zakłady karne

Program operacyjny	Działania na rzecz grup docelowych
1. Przeciwdziałanie bezrobociu oraz ograniczanie jego negatywnych skutków	<ul style="list-style-type: none">• Aktywizacja zawodowa osób pozostających bez pracy w ramach dostępnych usług i instrumentów rynku pracy oraz wspieranie pracodawców i pracowników
2. Podejmowanie działań zabezpieczająco – pomocowych na rzecz osób w trudnej sytuacji materialno- życiowej i ich rodzin	<ul style="list-style-type: none">• Wsparcie pracą socjalną osób/rodzin w trudnej sytuacji materialno- życiowej.• Udzielanie pomocy finansowej rzeczowej (w tym w postaci posiłku/dożywiania) osobom znajdującym się w trudnej sytuacji materialno- życiowej• Podejmowanie działań mających na celu poprawę warunków mieszkaniowo- bytowych mieszkańców.
3. Wspieranie rozwoju społeczeństwa obywatelskiego	<ul style="list-style-type: none">• Działania na rzecz mieszkańców, w tym na rzecz dzieci i młodzieży poprzez organizację alternatywnych form spędzania czasu wolnego• Rozwój edukacji społecznej poprzez inicjatywy na rzecz mieszkańców, w tym wśród dzieci i młodzieży

Przewidywane efekty działań	<ul style="list-style-type: none"> - Włączanie społeczne osób, rodzin i środowisk znajdujących się w trudnych sytuacjach życiowych - Możliwość nabycia nowych umiejętności zawodowych lub doświadczenia zawodowego, podjęcia zatrudnienia, przekwalifikowania zawodowego, umiejętności poruszania się po rynku pracy osób bezrobotnych i nieaktywnych zawodowo - Poprawa sytuacji materialno- bytowej osób zagrożonych wykluczeniem społecznym - Zwiększenie oferty wsparcia dla osób uzależnionych i ich rodzin - Powrót do życia społecznego osób opuszczających zakłady karne - Rozwój aktywnych form integracji społecznej
Mierniki oceny	<ul style="list-style-type: none"> - Liczba osób objętych aktywizacją zawodową w ramach dostępnych usług i instrumentów rynku pracy. - Liczba inicjatyw na rzecz mieszkańców wspierających rozwój społeczeństwa obywatelskiego - Liczba osób objętych wsparciem poprzez pomoc finansową, rzeczową, pracę socjalną

Realizatorzy działań:

- *Urząd Gminy Tarnawatka*

- *Gminny Ośrodek Pomocy Społecznej w Tarnawatce*

Czas realizacji: 2021-2028

6.2.5 Cel strategiczny nr 5 Skuteczna i kompleksowa pomoc w istniejących problemach społecznych i dostosowanie systemu pomocy społecznej do zmieniających się warunków.

Program operacyjny	Działania na rzecz grup docelowych
1. Dostosowanie warunków pracy oraz struktury organizacyjnej jednostek pomocy społecznej do potrzeb wynikającej z diagnozy społecznej.	<ul style="list-style-type: none">• Systematyczna diagnoza i monitoring istniejących problemów społecznych przez pracowników Ośrodka Pomocy Społecznej• Zapobieganie powstawaniu nowych problemów społecznych• Realizacja zadań dotyczących rozwiązywania problemów społecznych w Gminie w jak najszerszym zakresie przez organizacje społeczne, kościół, stowarzyszenia, pracodawców, osoby fizyczne i prywatne
2. Ocena i weryfikacja posiadanych instrumentów oddziaływania- kompleksowy system wsparcia służb socjalnych	<ul style="list-style-type: none">• Doskonalenie kadr pomocy społecznej• Zatrudnienie asystenta rodziny• Dostosowanie liczby pracowników socjalnych do wymogów ustawy o pomocy społecznej oraz lokalnych potrzeb• Zapewnienie mieszkańcom szerszego dostępu do informacji o możliwościach uzyskania i formach pomocy
Przewidywane efekty działań	<ul style="list-style-type: none">- wczesna interwencja w przypadku pojawienia się problemów społecznych- brak zjawiska „wypalenia zawodowego” wśród pracowników służb społecznych
Mierniki oceny	<ul style="list-style-type: none">- liczba szkoleń kadry

Realizatorzy działań:

- Gminny Ośrodek Pomocy Społecznej w Tarnawatce

Czas realizacji: 2021-2028

6.3 Zestawienie celów strategicznych i programów operacyjnych

CEL STRATEGICZNY I WSPARCIE OSÓB STARSZYCH I NIEPEŁNOSPRAWNYCH
Program operacyjny:
1. Stworzenie kompleksowego systemu wsparcia dla osób starszych i osób niepełnosprawnych
2. Zwiększanie udziału osób starszych i osób niepełnosprawnych w życiu społecznym i zawodowym
CEL STRATEGICZNY II USPRAWNIENIE FUNKCJONOWANIA RODZINY
Program operacyjny:
1. Prawidłowe funkcjonowanie rodziny
2. Rozwój systemu zapewniającego prawidłowe utrzymanie samodzielności życiowej zapewniającej prawidłowe warunki bytowe i rozwojowe dzieci
3. Przeciwdziałanie problemom opiekuńczo- wychowawczym dzieci i młodzieży
4. Realizacja kompleksowego systemu wsparcia i pomocy osobom i rodzinom dotkniętym przemocą
OBSZAR PRIORYTETOWY III PREWENCJA DOTYCZĄCA OGRANICZENIA NEGATYWNYCH SKUTKÓW UZALEŻNIEŃ
Program operacyjny:
1. Zapobieganie powstawaniu nowych problemów uzależnień na terenie gminy
2. Wzmacnianie lokalnych systemów profilaktyki i rozwiązywania problemów
CEL STRATEGICZNY IV ZINTEGROWANY SYSTEM POMOCY OSOBOM WYKLUCZONYM SPOŁECZNIE
Program operacyjny:
1. Przeciwdziałanie bezrobociu oraz ograniczanie jego negatywnych skutków
2. Podejmowanie działań zabezpieczająco – pomocowych na rzecz osób w trudnej sytuacji materialno- życiowej i ich rodzin

3. Wspieranie rozwoju społeczeństwa obywatelskiego

**CEL STRATEGICZNY V
SKUTECZNA I KOMPLEKSOWA POMOC W ISTNIEJĄCYCH PROBLEMACH
SPOŁECZNYCH I DOSTOSOWANIE SYSTEMU POMOCY SPOŁECZNEJ DO
ZMIENIAJĄCYCH SIĘ WARUNKÓW**

Program operacyjny:

1. Dostosowanie warunków pracy oraz struktury organizacyjnej jednostek pomocy społecznej do potrzeb wynikającej z diagnozy społecznej.
2. Ocena i weryfikacja posiadanych instrumentów oddziaływania- kompleksowy system wsparcia służb socjalnych

7. ZARZĄDZANIE REALIZACJĄ STRATEGII

7.1 Harmonogram wdrażania Strategii

Strategia Rozwiązywania Problemów Społecznych w Gminie Tarnawatka na lata 2021-2028 obejmuje zasięgiem czasowym okres ośmiu najbliższych lat i zakłada ciągłość w realizacji wytyczonych kierunków działań. Cele strategiczne wyznaczone w niniejszym opracowaniu dotyczą najistotniejszych problemów występujących na terenie Gminy Tarnawatka. Harmonogram wdrażania niniejszej Strategii obejmuje cztery etapy:

ETAP I

Podjęcie uchwały przez Radę Gminy Tarnawatka o przyjęciu do realizacji Strategii Rozwiązywania Problemów Społecznych Gminy Tarnawatka.

ETAP II

Koordinacja realizacji działań objętych Strategia

ETAP III

Monitoring Strategii

ETAPIV

Końcowa ewaluacja Strategii

7.2 Monitoring Strategii Rozwiązywania Problemów Społecznych gminy Tarnawatka

Monitoring jest niezbędnym elementem składowym każdej strategii. Stanowi proces systematycznego zbierania i analizowania wiarygodnych informacji dotyczących wdrażania projektów i programów z wcześniej zatwierdzonymi założeniami. Monitorowanie zapisów zawartych w niniejszej Strategii będzie polegać na systematycznym pozyskiwaniu informacji o stanie realizacji poszczególnych działań, wskazanych jako bezpośrednie czynniki wypełniające cele strategiczne. Dane o stanie realizowanych działań podlegać będą analizie i ocenie ilościowej oraz jakościowej.

7.3 Końcowa Ewaluacja Strategii

Końcowa ewaluacja Strategii posłuży samorządowi w ocenie realnej sytuacji i stanu rozwiązywania problemów społecznych w gminie, a także będzie pomocnym narzędziem w podejmowaniu właściwych decyzji dotyczących kształtu polityki i pomocy społecznej Gminy w kolejnych latach. Końcowa ewaluacja strategii pozwoli ocenić w jakim stopniu założone wartości w zestawieniu kumulatywnym, kilkuletnim będą zrealizowane oraz ukaże realne nakłady finansowe, a w efekcie końcowym pozwoli odpowiedzieć na pytanie czy założone kierunki działań były odpowiednio zaplanowane.

7.4 Zakończenie

Rozwiązywanie problemów społecznych powinno być elementem zintegrowanego systemu i mieć charakter partnerski w stosunku do administracji, szczególnie na poziomie lokalnym. Instytucja jaką jest Gminny Ośrodek Pomocy Społecznej jest aktywnie zaangażowana w rozwiązywanie problemów społecznych na terenie Gminy. Zadaniem pomocy społecznej jako instytucji polityki społecznej państwa jest wsparcie osób i rodzin w przewyższaniu trudnych sytuacji życiowych, z którymi nie są w stanie sobie poradzić.

Odgórnie kształtowana polityka w zakresie pomocy społecznej określa kierunki działania, przygotowuje koncepcje, opracowuje mechanizmy, wskazuje narzędzia, kolejno monitoruje ich wdrażanie. Jednak charakterystyka problemów społecznych jest różnorodna, każda gmina ma swoje specyficzne uwarunkowania. W obecnych czasach, koniecznością jest ciągle przystosowanie się do zmieniającego się otoczenia, przepisów prawnych jak i do ciągle rosnących potrzeb i oczekiwań ze strony potencjalnych odbiorców wsparcia. Obecnie kluczowym czynnikiem warunkującym sprawne i skuteczne rozwiązywanie problemów społecznych jest jakość świadczonych usług. Efekt często jest niewymierny, trudny do sprawdzenia, uzależniony od wielu aspektów. Nie zmienia to faktu, iż rozwiązywanie problemów społecznych wymaga zaangażowania wielu podmiotów.